

## ヒロハキクザキイチゲ (大場秀章)

Hideaki OHBA: A new variety of *Anemone pseudo-altaica* H. Hara (Notulae ad plantas Japoniae 5)

分布の広いキクザキイチゲは、幅の広い変異を示す。地方的な変異も知られている。箱根地方では全体に小型化する。これにはコキクザキイチゲ *f. gracilis* H. Hara の名がある。各地から小型で開花する個体が採集されているが、箱根地方のそれは、葉と小葉が三角形で、先が次第に細まり、頂小葉は側小葉より大きく、明らかな柄がある。丹沢山地にも産するが、ここでは基準型も存在する。クサアジサイ *Cardiandra alternifolia* Sieb. et Zucc. でも箱根地方で小型化することが知られていて、大場達之氏により詳細に調べられている (神奈川自然誌資料 7: 77-84, 1986)。

加藤信英氏は山形県飛島のキクザキイチゲが全体に大形で、花も大きいことに気づかれ、栽培を続けている。これは、葉も大きく幅広で、広卵状三角形、長さ 10-12cm、幅 9-11cm に達し、小葉の切れ込みが浅い。他の個体との良い区別点は、頂小葉は全長に比してその柄が極めて短いことである。花は純白で、花被は平開し、直径 7cm に達する。一地方型と認め、ヒロハキクザキイチゲと名付けた。

ロシアの極東科学センター植物園の V. N. Starodubtsev は、1991年に *Anemone: Systematic and Evolution* というイチゲ属のロシア語のモノグラフを発表し、その中で広義のイチゲ属を 10 属に細分する説を唱えた。その是非についての論評は控えるが、この分類に従えば、キクザキイチゲは *Anemonoides pseudo-altaica* (H. Hara) Holub となる。

本植物への関心を喚起し、材料を提供して下さった加藤信英氏に謝意を表す。また、この報告には平成 4 年度環境庁地球環境総合推進費試験研究委託費を用いた。

*Anemone pseudo-altaica* H. Hara in J. Jap. Bot. 15: 767 (1939).

*Anemonoides pseudo-altaica* (H. Hara) Holub in Folia Geobot. Phytotax. 8: 165 (1973)—V. N. Sta-

rodubtsev, *Anemone*: 123 (1991).

var. **gracilis** (H. Hara) H. Ohba, stat. nov.

*Anemone pseudo-altaica* H. Hara f. *gracilis* H. Hara in J. Jap. Bot. 18: 461 (1942).

Distr. Japan. Central Honshu (Hakone region).

This variety is distinguished from var. *pseudo-altaica* by having triangular tapering leaves and leaflets as well as petiolate terminal leaflets being larger than the lateral ones.

var. **katonis** H. Ohba, var. nov. [Figs. 1, 2]

A typo foliis majoribus foliolo terminali brevi petiulolato. floribus majoribus diametiente usque ad 7 cm bene differt.

Rhizoma nodosum, albidum, longe repens, cylindricum, ad 1 cm diam. Caulis florifer ad 35 cm longus, teres, ad 6 mm latus, glaber, viridis. Folia ternata ad apicem cauli floriferi, petiolata; petiolo plus minusve extenso; lamina late ovato-triangulari, 10-12 cm longa, 9-11 cm lata, nitida, trifoliolata; foliolis ovatis, apice rotundatis, margine duplicato-serratis, illo terminali basi late attenuato dein brevissime petiulolato.

Flos solitarius, pedicellatus (pedicello usque 8 cm longo) ad 7 cm diam., niveus; tepalis apice truncato-obtusis, patentibus; exterioribus 3, anguste oblongo-ovatis; interioribus 8, ad 7.5 mm long 9 mm latis, late linearibus. Filamentis externi breviter quam tepalis, ad 7 mm longis, erectis, dilute eburneis; antheris ellipticis, ante dehiscentim luteis, ca. 1mm longis. Gynoeceum viridis, ad 7 mm longum.

Type: Japonia. Honshu. Yamagata Praef.: Insula Tobishima (colitur in horti Shin'eii Katonis yamagatensi). Hideaki Ohba 6 April 1993 (TI).

Nom. Jap. Hiroha-kikuzaki-ichige, nov.

Cl. dom. Shin'ei Kato. amator florum yamagataensis, ad collectionem hujus *Anemonis* multum mihi attulit adjumentum; illi plurimas gratis ago.

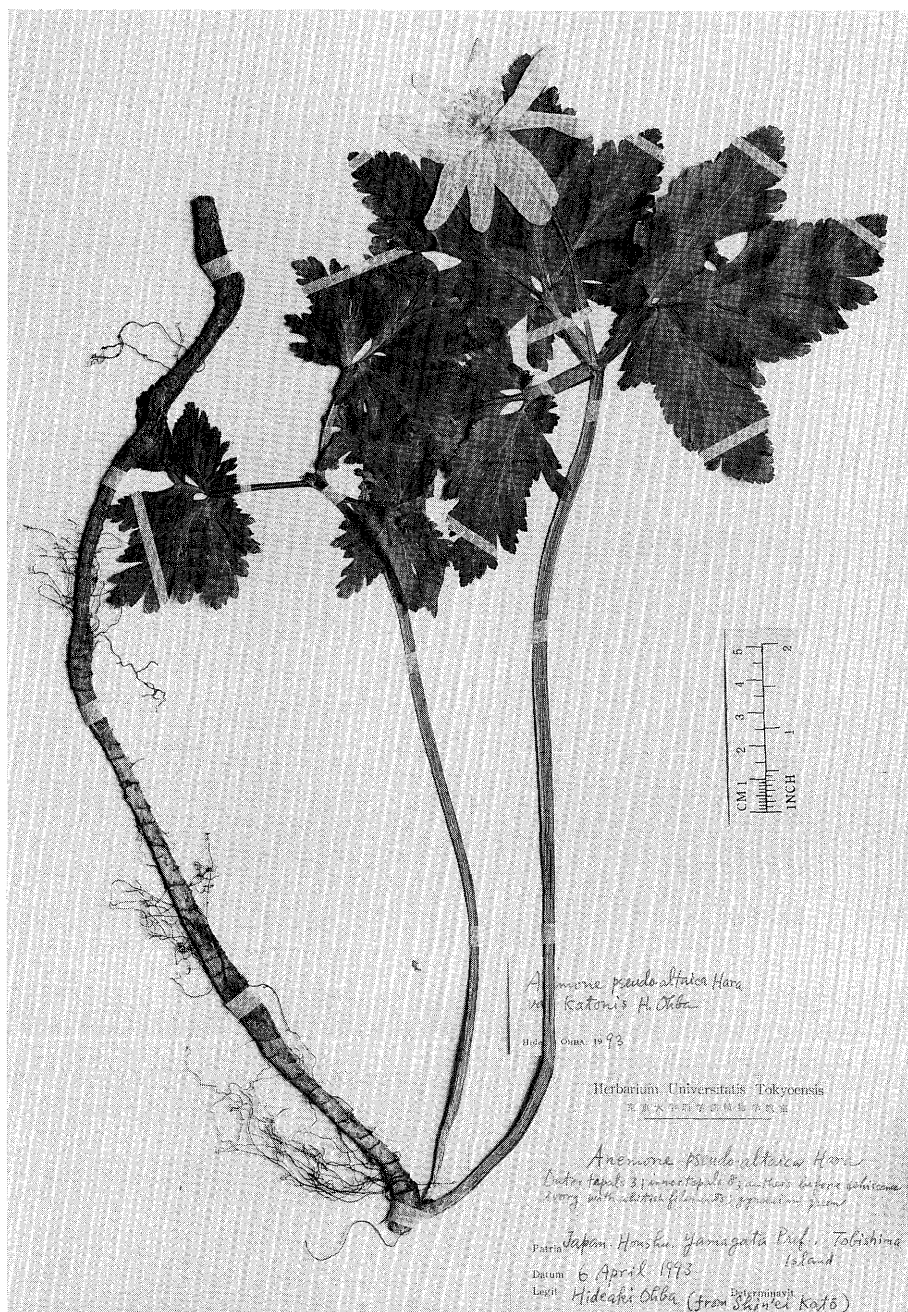


Fig. 1. Type specimen of *Anemone pseudo-altaica* var. *katonis* H. Ohba.

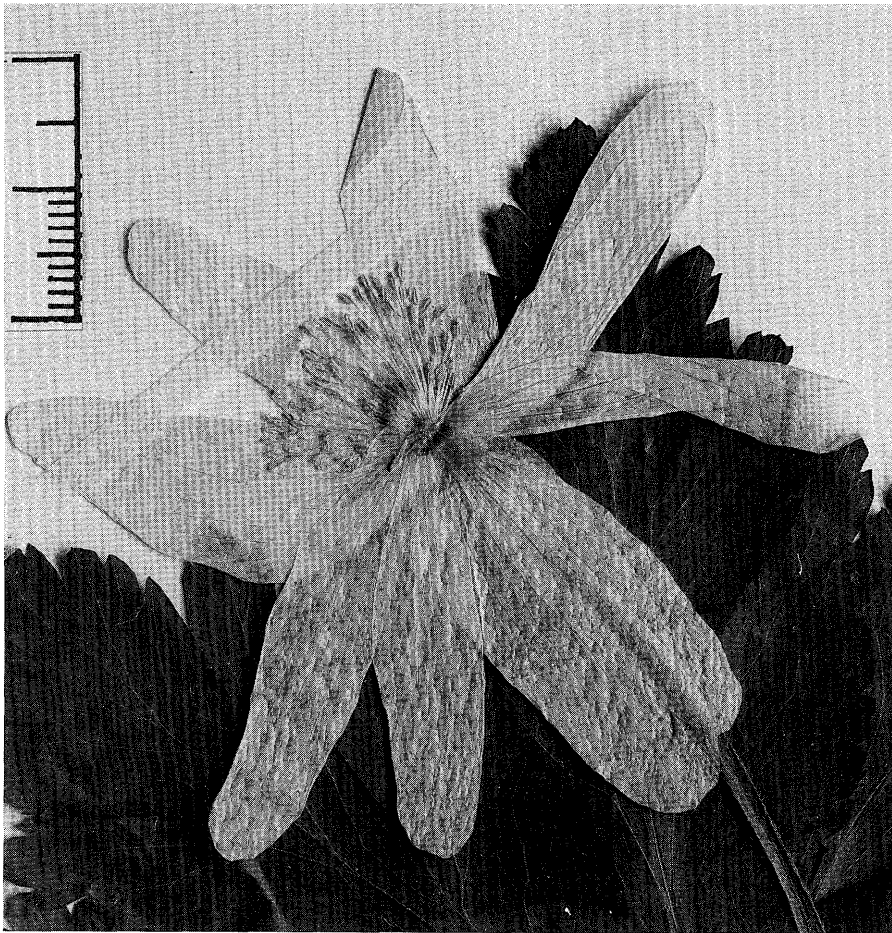


Fig. 2. Flower of the type specimen of *Anemone pseudo-altaica* var. *katonis*.

### キレハハナウドとベニバナオオハナウド (大場秀章)

Hideaki OHBA: Intraspecific taxa of *Heracleum sphondylium* L. and *H. lanatum* Michx. (Notulae ad plantas Japoniae 6)

ハナウド属では葉の切れ込みの変異は広いが、明らかに他とは異なり 2 回羽状深裂でさらに裂片が不規則に切れ込む個体を加藤信英氏が山形県で見いだされた。これは葉の切れ込み方で、中国の甘肅、四川両省から報告された *Heracleum dissectifolium* K. T. Fu に似ているが、果実は楕円形で油管が 2 本しかない点で異なる。一応別植物と考え、オオハナウドの品種として記載する。ホソ

バナウドも裂片が切れ込むが、ハナウドの変種と考えられる。キレハオオハナウドの和名を提唱する。

オオハナウドの花はふつう白色だが、紅紫色の個体が北海道見能取で見出され、これに *Heracleum dulce* f. *rubriflora* という学名を原 寛先生は準備したが、発表には至らなかった。これにはベニバナオオハナウドの和名を提唱する。