

A New Species of *Solanum* (Solanaceae) from Okinawa

Takasi YAMAZAKI

Botanical Gardens, Faculty of Science, University of Tokyo,
3-7-1 Hakusan, Bunkyo-ku, Tokyo 112, JAPAN

沖縄からのナス属の1新種オキナワヒヨドリジョウゴ

山崎 敬

東京大学理学部附属植物園 112 東京都文京区白山 3-7-1

(Received on April 1, 1993)

A new species of *Solanum*, *S. kayamae*, is described from Okinawa Island, Ryukyu. This plant has been confused with *S. lyratum* Thunberg.

The plant of Ryukyu which has been treated as *S. lyratum* Thunb. by several authors, is distinguished from *S. lyratum* by shortly crispulate pubescent stems and petioles, sparsely pubescent leaves and the more or less fleshy and violet corolla. This plant should be treated as a new species.

Solanum kayamae Yamazaki (Sect. *Dulcamara*),
sp. nov. Figs. 1 and 2.

Solanum lyratum auct. non Thunb.: Hatusima, Fl. Ryukyus: 538 (1971), p. p.; Walker, Fl. Okinawa and S. Ryukyu Isls.: 913 (1976).

Herba perennis. Caulis prostratus, 1–5 m longus, teres, viridis, breviter crispro-pubescent. Folia alterna, membranacea, leviter carnosae; petiolus 1–5 cm longus, breviter crispro-pubescent; lamina ovata, saepe trilobata, 3–9 cm longa, 2–7 cm lata, apice acuta, basi truncata vel leviter cordata, superne lucida, utrinque minute punctata, ad costas sparse pubescens, margine integra, pubescens. Flores in racemum terminalem sparse dispositi. Pedunculus et pediceli patente

pubescentes. Bractea nulla. Calyx deltoid-campanulatus, 3–4 mm longus et latus, viridis, glabrescens, 5-lobatus, lobis late ovatis, rotundatis, 1.5–2 mm longis et latis, glabris. Corolla rotata, violacea, profunde 5-lobata, intus basi viridis, ca. 6 mm longo, 10 mm in diam., lobis leviter carnosis, oblongis, acutis, ca. 5 mm longis, 2 mm latis, margine breviter puberulis, reflexis. Stamina 5, ca. 3 mm longa, filamentis glabris, ca. 0.5 mm longis, antheris luteis, anguste-oblongis, ca. 2.5 mm longis. Stylus filiformis, ca. 4 mm longus. Bacca, globosa, ca. 8 mm in diam., rubra. Semina plana, orbiculata, ca. 2 mm in diam., fusca, laevia.

Hab. Ryukyu: Isl. Okinawa, Mabuni, on rocks beside evergreen forest near the sea (K. Kayama, Dec. 1, 1992, no. 6658, Typus TI; March 11, 1993, no. 6676, TI), Itoman – Komesu (K. Kayama, Feb. 8, 1993, no. 6673, TI), Manzamo (T. Kanashiro, Nov. 23, 1937, no. 271, URO).



Fig. 1. *Solanum kayamae*. Ryukyu, Okinawa Island, Mabuni. Photo. by K. Kayama. Dec. 1, 1992.

要 旨

沖縄から報告されているヒヨドリジョウゴは、初島の「琉球植物誌」(1971)によると、花は主に淡紫色だということで、本州のものと異なるのではないかと考えていた。初島・中島の「琉球の植物」(1979)にはヒヨドリジョウゴの写真があり、確かにヒヨドリジョウゴであるが、この写真は南九州のものなので問題にならない。東大には沖縄北部の沖永良部島の標本があるが、これもヒヨドリジョウゴそのものである。琉球から報告されているが、初島氏も書いているようにごく稀なもののように、実物を見る機会がなかった。たまたま沖縄在住の嘉弥真国男氏が沖縄本島の摩文仁でこれを採集してこられたので、その実態を明らかにすることができた。これは茎や葉柄に短い曲毛があって一見無毛のように見え、葉は表面に短毛があることもあるが、普通は両面無毛で、脈上のみ毛を散生し、花は紫色で、質がやや厚い。茎

や葉柄に立毛が密生し、花が白いヒヨドリジョウゴとは明瞭に異なり、中国にもこれに相当するものは見られないので、新種と考えられる。琉球大学から初島氏や Walker 氏が *S. lyratum* Thunb. と同定した万座毛の標本を借りたが、この新種と同じものであった。初島氏の報告によると本種は沖縄本島の他に伊江島にもあるらしい。ヒヨドリジョウゴは日本では沖永良部島が分布の南限と見られ、沖縄本島と先島諸島にはなく、台湾にでてくる。オキナワヒヨドリジョウゴは沖縄本島では万座毛(現在では見られないらしい)、玉城村、米須、摩文仁など中部以南に稀にあり、北部からは知られていない。琉球列島にはここだけに僅かに生存している固有の種類が多数あるが、本種もそのひとつである。和名はオキナワヒヨドリジョウゴとし、種名は本種の採集に尽力された嘉弥真氏を記念する。標本を貸してくださった琉球大学の島袋敬一氏に御礼申し上げます。

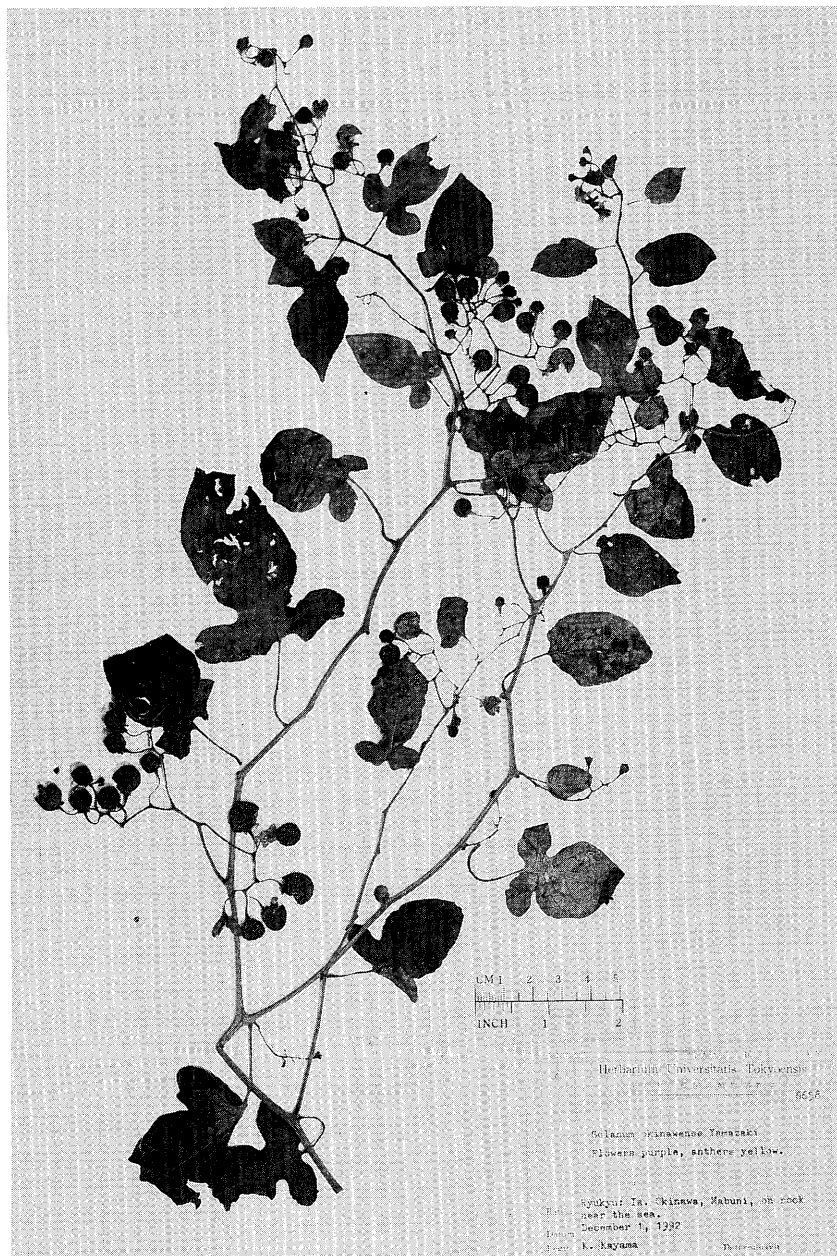


Fig. 2. *Solanum kayamae*. Type.