

Arika KIMURA*: *Spicilegia Iteologica V***

木村有香*: 楊柳学拾遺 (5)

5) *Salix Pierotii* Miquel in Ann. Mus. Lugd.-Bat. 3: 27 (1867); Prol. Fl. Jap. 215 (1867) excl. ♂—Seemen, Sal. Jap. 60, t. 13, f. G-J (1903) excl. ♂ (fig. J mala est ex ore G. Koidzumii)—Koidzumi in Bot. Mag. Tokyo 40: 346 (1926).

Salix pseudokoreensis Koidzumi in Bot. Mag. Tokyo 40: 346 (1926).

forma **auricomans** Kimura, f. nov.

A typica praecipue foliis vernalibus cataphyllisque luculenter flavidis recedit.

Arbor circiter 5.5 m alta, coma lata fere rotundata; trunco valido circa 23 cm diametiente, cortice sordide cinereo-fusco longistrorsum irregulatim rimoso obtecto. *Ramuli* teretes graciles rectiusculi erecto-patentes vel adscendentes, ad insertionem fragillissimi; *hornotini* aestate virides vel olivacei minute cinereo-pubescentes demum glabrescentes tum paulum nitentes; *annotini* olivacei vel brunneo-olivacei, praeter partes supra nodos glabri, 23-60 cm longi medio 3.0-3.5 mm crassi; vetustiores cinerascentes. *Folia juvenilia* sub vernatione convoluta utrinque pilis albis minutis subsericea. *Cataphylla* sterilium ramulorum luculenter flavida pennivenia, anguste obovata vel obovato-oblonga, apice rotundato-acuta vel obtusissima plerumque integerrima, basi cuneata sessilia vel subsessilia stipulis minutis instructa, in superioribus brevissime petiolata (petiolis 1.0-1.5 mm longis), margine minute glanduloso-dentato-serrulata interdum serrulis sat obsoletis fere integra, supra glabra subtus ad costam vel basin tantum adpresse ferrugineo-vel cinereo-hirsuta; *prima* diagonali-adaxialia 5.5-6.3(-7.0) × 2.7-3.0 mm, *secunda* lateralia 7.0-9.0 × 3.1-3.6 mm, *tertia* diagonali-vel fere mediano-abaxialia 9.0-10.0 × 3.5-4.0 mm, *quarta* diagonali-vel fere mediano-adaxialia 10-11 × 3.8-4.2 mm, *quinta* fere mediano-abaxialia ad apicem basimque acuta 12.6-14.5 × 4.6-5.5 mm magna, superiora sensim majora. *Folia adulta* chartacea interstitiis 7-11(-15) mm longis dissita, lanceolata vel anguste lanceolata, apice acuminata basi margine leviter convexo acuta, plerumque medio vel paulo infra idem latiora, 7.0-12.7 × 1.5-2.1 cm magna, 4.8-6.8-plo longiora quam latiora, margine apice et basi exceptis

* [redacted] Sendai, Japonia 980. 仙台市 [redacted]

** Contributio no. 47 ex Horto Botanico Facultatis Scientiarum Tôhoku Universitatis.
Pars IV: Journ. Jap. Bot. 58: 129-134 (1983).



Fig. 1. *Salix Pierotii* Miquel f. *auricomans* Kimura. Pars comae foliis vernalibus luculenter flavidis ornatae. T. Nakayama photo. 17 Apr. 1981.

subargute glanduloso-crenato-serrulata, serrulis in medio folii 7-8 (-11) pro 1 cm, supra saturate viridia paulum nitentia sub lente cinereo-punctulata, subtus glauca, utrinque costa mediana excepta glabra; costa mediana pallida supra convexiuscula subtus distincte convexa utrinque sub lente pilis minutissimis obsita demum glabrescente; nervis primariis in vivo supra subtusque fere planis utroque latere 20-23 plerumque sat leviter arcuatis a costa sub angulis 50°-60° orientibus ante marginem valde ascendentibus flexuosisque, secundariis subirregularibus tenuissimis cum tertiis anastomosantibus; intermediis 1-3 vel nullis. *Petoli* semiteretes supra leviter canaliculati pilis minutis cinereis dense pubescentes, subtus convexi demum glabri 6-8.5 mm longi. *Stipulae* oblique et anguste ovatae apice longe subulato-acuminatae margine minute glanduloso-crenato-serrulatae utrinque glabrae supra ad basin glandulis numerosis praeditae, 3.5-7.5×1.6-2.7 mm magnae. *Folia intermedia* adultis sat tenuiora, margine minute crenato-serrulata, inferiora (i. e. *folia vernalia*) flavida subtus dilute glaucina, oblonga et utrinque acuta vel lanceolata et apice anguste basi obtuse acuta 34×8.5, 52×11, 53×10 mm etc. magna; superiora majora anguste oblonga vel oblongo-lanceolata apice acuminata basi acuta vel obtusa, supra flavida et maculis viridibus varie notata, subtus glaucina,

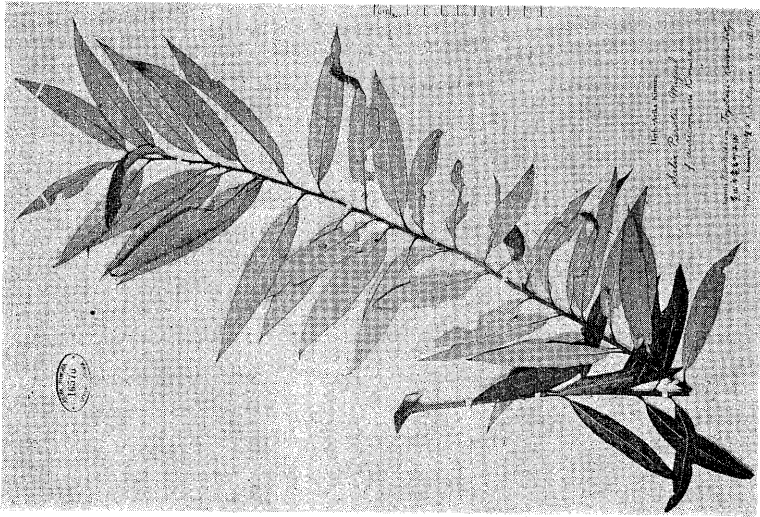


Fig. 3. *Salix Pierotii* Miquel f. *auricomans* Kimura.
Ramulus folia adulta gerens.

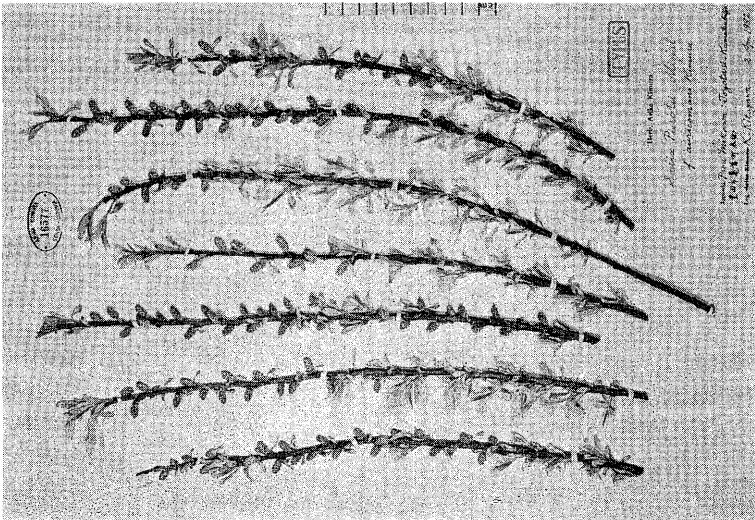


Fig. 2. *Salix Pierotii* Miquel f. *auricomans* Kimura.
Ramuli amentata ♀ et cataphylla flavida ferentes.
Holotypus.

53×13, 60×11, 81×18 mm etc. magna, sursum gradatim in adulta transformata. Rarissime cataphylla et folia intermedia ab initio viridia normalia evoluta. *Amenta* ♀ coetanea in ramulis subcondensata ellipsoideo-oblonga recta densiflora sub anthesi 7–12 mm longa 4.5–6.5 mm crassa, apice obtusissima basi brevi-pedunculata, pedunculis cinereo- vel fulvo-villosis 2.5–5.5(–7.0) mm longis. *Cataphylla pedunculorum* vulgo 4 raro 5, dispositione formâ colore magnitudine et ceteris notis fere sterilium ramulorum, quarta autem quintaque non raro minora tum 4.5–6.0×2.2–3.2 mm. Fl. ♀: *bracteolae* stramineae concolores ovatae apice obtusissimae, extus convexae margineque pilis albis et ferrugineis mixtis hirsutae, intus concavae laxe hirsutae vel fere glabrae, expansione 1.5–2.0 mm longae 1.2–1.3 mm latae, apicem ovarii non attingentes. *Glandula* una ventralis flava late ovata apice obtusa 0.6–0.7 mm longa et 0.5–0.6 mm lata. *Ovaria* flavida ovato-conica dense albo-villoso-sericea subsessilia 1.5–1.7 mm longa 1.2 mm lata; stylis obcompressis 0.6–0.7 mm longis. *Stigmata* pallide flavida subcircinatum reflexa, cuneato-obovata apice rotunda vel truncato-rotunda vel leviter emarginata, expansione 0.5–0.6 mm longa. *Ovula* in quaque placenta semper 2.

Nom. Jap. *Koganeyanagi* Kimura, nom. nov.

Hab. in Japonia.—Prov. Mikawa: cult. in Kamekubityô urbis Toyota (K. Kitagawa ♀ fl. [**holotypus**] 2 Apr. 1982 in Iteotheca Kimurana, Tôhoku Univ. Sendaiensis; fol. vernal. normal. 23 Apr. 1982; fol. intermed. inferiora 27 Apr. 1982; fol. intermed. superiora 12 Maii 1982; fol. adult. 16 Sept. 1982). — Omnia specimina ex una eademque arbore! *Vivotypus* in loco classico. *Vivoclonotypi* in Horto Botanico Facultatis Scientiarum Tôhoku Universitatis coluntur.

Haec mira et pulchra forma mihi non pridem est cognita per benevolentiam cl. dom. Kenji Kitagawa in Centro Silviculturae Aiti Praefecturae, qui rogatu meo specimina amplissima hujus formae variis in temporibus legens mihi multo auxilio fuit; illi gratias quam maximas ago. T. Nakayama ill. photographias hujus salicis coloratas mihi dedit et Dr. H. Tohda in Tôhoku Universitate Botanices Assistens ac Horti Curator fig. 2 et 3 in textu libenter photographavit; his viris benignissimis multas gratias agit auctor.

6) **Salix rorida** Lackschewitz in Sched. ad Herb. Fl. Ross. 7: 131 (1911) n. 2329.

forma **pendula** Kimura in Journ. Jap. Bot. 58: 132 (1983).

Ad diagnosin originalem adde: —*Amenta* ♂ praecocia ante anthesin cinereo-villosissima sub eadem oblonga vel oblongo-elliptica raro elliptica apice obtusissima

densiflora, rhachidibus invisibilibus, basi sessilia vel brevissime pedunculata, pedunculis ad 3 mm longis cataphyllis 4-5 instructis, 2.9-3.8 cm longa 1.5-2.0 cm crassa. Fl. ♂ : *bracteolae* oblongae apice acutae basi subcuneatae, dimidio superiore nigrae inferiore pallide virides, utroque margine inferne glandulis paucis obsoletis instructae, interdum fere integrae, utraque facie dense albo-villosae, villis ad 3.0 mm longis, 2.5×1.0 mm magnae. *Glandula* una ventralis flava anguste oblonga apice truncato-rotundata 0.6 mm longa 0.2 mm lata. *Stamina* duo filamentis liberis filiformibus albis glaberrimis 8 mm longis. *Antherae* ovatae apice rotundatae, thecis inaequimagnis, primo superne rubicundae dein toto flavae, 1.4-1.6 mm longae 0.8-0.9 mm latae.

Nom. Jap. *Sidare-ozoyanagi* Kimura l. c.

Hab. in Japonia.—Prov. Rikuzen: cult. in Horto Bot. Fac. Sci. Tōhoku Univ. Sendaiensis (A. Kimura n. 3442 fl. ♂ 26 Mart. 1983).

Haec forma florum bracteolis margine infero glandulosis ad var. *roridam* pertinet.
—*Folia et flores semper ab eadem stirpe!*—

* * * *

オオタチャナギ *Salix Pierotii* Miquel の下出葉と下部中間葉とが淡黄色で、上部中間葉が斑入りという変わった品種を記載した。これは最初、豊田市の愛知県緑化センターの北川賢次氏の好意で知ったもので、同氏は筆者の希望に応じて同一個体から時期を異にするいろいろな標本を大量に採って提供された。完全に豊富な標本により、筆者はこのヤナギをよく理解することができた。淡黄色の下部中間葉が伸びつつある時は樹冠全体が輝くように黄色くなり、まことに鮮かで美しいという。そのような葉をつけた枝を持って北川氏が歩いていたら、知人がレンギョウですかと声をかけたという。その鮮明な美しさが想像できよう。淡黄に緑が入り雑った斑紋のある上部中間葉につづく緑色の成葉は、全く正品のそれと異ならない。オオタチャナギでは同一花穂中に背腺体のある雌花が往々混在することがあるが、本品種では腹腺体のみで背腺体は遂に見つからなかった。1935年小泉源一先生の御好意により Miquel の基準標本 (Siebold 採集) を解剖したことがあるが、これでは背腺体はなかった。上記の記載文中で下出葉について簡単に記したが、その葉序と最初から羽状脈の見られることは、このヤナギの属するシロヤナギ節 sect. *Subalbae* Koidzumi に共通の形質と思う。

次に本誌 58: 129-131 (1983) で発表したシダレエゾヤナギが1983年3月初めて開花したので、その記載を補った。苞の下部辺縁に腺があるので、エゾヤナギの♂の正品のしだれ型であることがわかった。