

Takasi YAMAZAKI*: **New or noteworthy plants of the
Scrophulariaceae from Indo-China (8)****

山崎 敬*: インドシナ産ゴマノハグサ科植物の新知見 (8)

38) **Centranthera siamensis** Yamazaki, sp. nov. (Figs. 1 & 2)

Herba hemiparasitica. Radix gracilis, laxe radiculata. Caulis teres, erectus, simplex vel superiore laxe ramosus, 10-50 cm altus, subdense patente hispidus. Folia inferiora opposita sursum superiora alterna, obsolete petiolata, anguste obovata, oblongo-oblancoolata vel lanceolata, apice obtusa saepe subacuta, basi in petiolum attenuata, 1-5 cm longa, 3-12 mm lata, integra vel obsolete 2-3-dentata, prominente uninervia, utrinque hispida. Flores in axillis foliorum superiorum solitarii. Bracteolae 2, setaceae, 1-2 mm longae, hispidae. Calyx membranaceus, spathaceous, dorsale fissus, apice attenuate acuminatus, 10-15 mm longus, 3-5 mm latus, hispidus. Corolla infundibularis, 25-35 mm longa, externe sub lente minute punctata, obscure bilabiata, 5-lobata, lobis patentibus orbiculatis, integris, 3-4 mm longis et latis. Stamina 4, didynama, inclusa, ca 2 cm longa, filamentis superne dense ciliatis; antherae per paria approximatae, loculis calcalatis, altero anguste ovato perfecto, altero lanceolato minore. Ovarium ovatum, glabrum; stylus apice linguiformi-dilatatus stigmatosus. Capsula oblonga, apiculata, calyce inclusa, 8-10 mm longa, 4-5 mm lata, septicide dehiscens. Semina numerosa, ovoidea, ca 0.6 mm longa, 0.3 mm lata; testa laxe grosse reticulata.

Hab. Thailand. Northeastern: Loei, Phu Kradung. Scattered by swamp in evergreen forest, flowers purple (S. Phusomsaeng et al., Sept. 10, 1969, no. 53, Type in BKF). Ibid., 1300 m alt., near boggy places among rocks, corolla tube red, lobes mauve (T. Santisck, Oct. 17, 1973, no. 517, BKF). Ibid., in open pine forest at summit on moist ground, 1040 m alt., flowers purple (native, Jul. 15, 1950, no. DE309, BKF). Ibid., in evergreen forest on hill, flowers violet-red (K. Bunchuari, Jul. 22, 1964, no. 140, BKF). Southwestern: Kanchanaburi, Sadong, 200 m alt., in dry deciduous forest, flowers purple with dark throat

* Botanical Gardens Koishikawa, Faculty of Science, University of Tokyo, Hakusan 3-7-1, Bunkyo-ku, Tokyo 112. 東京大学 理学部附属植物園。

** Continued from Journ. Jap. Bot. 58: 14-17, 1983.

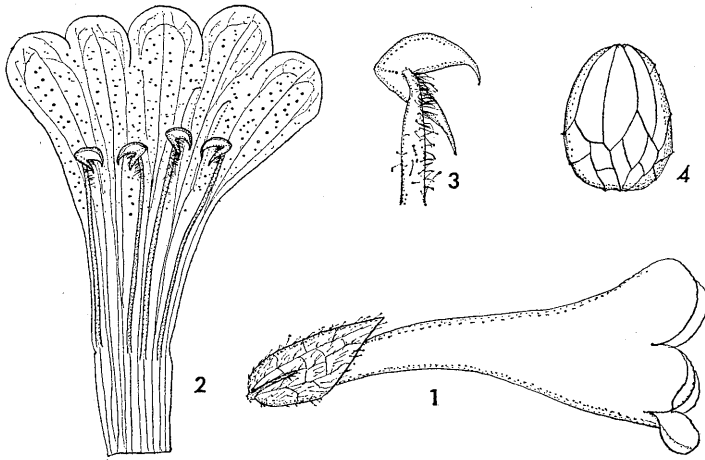


Fig. 1. *Centranthera siamensis*. 1. Flower, $\times 1.5$. 2. Corolla opened, $\times 1.5$.
3. Stamen, $\times 10$. 4. Seed, $\times 50$. (Santischk, no. 517, BKF).

and yellow patch on anterior lobe, roots orange (T. Smitinand, Nov. 18, 1970, no. 11365, BKF).

This species is near to *C. indica* (L.) Gamble by the stems with spreading hispid hairs, but differs from it by the petiolate leaves which are attenuate to the base and the larger corolla which are three to four times as long as the calyx-length.

39) ***Scolophyllum ilicifolium*** (Bonati) Yamazaki in Journ. Jap. Bot. 53: 100, f. 1, 1. 2, 1-3 (1978).

Hab. Thailand. Southwestern: Kanchanaburi. Kanburi, 50 m alt., in wet places, flowers light bluish purple (T. Smitinand, Nov. 25, 1957, no. 3854, BKF). Ibid., Sri Sawat, scattered in mixed deciduous forest, flowers light blue (B. Sangkhachand, Dec. 2, 1969, no. 1613, BKF). Ibid., Lat Ya, 50 m alt., in moist locality, flowers pale blue (T. Smitinand, Nov. 17, 1970, no. 11351, BKF).

Distr. Cambodia, Laos, and Vietnam. New to Thailand.

40) ***Limnophila verticillata*** Yamazaki in Journ. Jap. Bot. 54: 18, f. 2, 4-6 (1979).

Limnophila aromatica auct. non Lamk.: Kerr in Fl. Siam. Enum. 3(2): 58 (1954).

Hab. Thailand. Eastern: Nakhoh Ratchasima, Korat, Ban Chum Seng. By

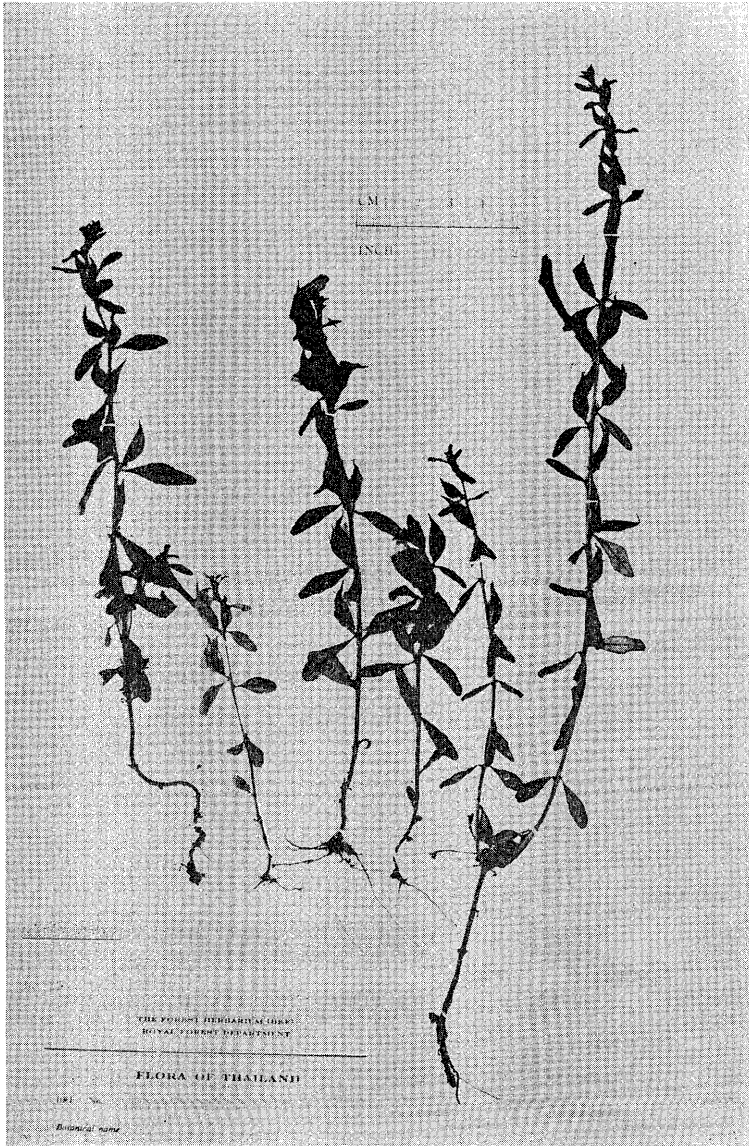


Fig. 2. *Centranthera siamensis*. (Phusomsaeng et al., no. 53. Type, BKF).

marsh (N. Noe, May 25, 1929, no. 268, BKF).

Distr. Laos. New to Thailand.

41) **Buchnera cambodiana** Bonati in Not. Syst. 1: 336 (1911); in Fl. Gén. Indo-Ch. 4: 454, f. 49, 5-8 (1927).

Hab. Thailand. Eastern: Ubon Ratchathani, Songkhla, Kut Luk Hu. In dry deciduous *Dipterocarpus* forest. (Prayad, no. 29635, BKF).

Distr. Cambodia and Laos. New to Thailand.

42) **Lindernia pierreanoides** Yamazaki in Journ. Jap. Bot. 53: 2, f. 1, 9-11, f. 3 (1978); in Journ. Fac. Sci. Univ. Tokyo sect. 3, Bot. 13: 43, f. 13, d-g (1981).

Hab. Cambodia. Battambang, Siem Poa (Poilane, Oct. 25, 1927, s. n., TI).

Distr. Thailand. New to Cambodia.

* * * *

38) *Centranthera siamensis* ゴマクサ属は東アジアの暖帯から熱帯に分布し、5種ほど知られる小さな属である。*C. siamensis* は葉の質が薄くて柄があり、がくの質も薄く、ゴマクサの葉やがくが厚質のものとはかなり異なる。タイの Phu Kradung にはかなりあると見え、手元に標本がないのでここでは引用しなかったが、デンマークの調査隊も、京都大学の調査隊も、ここで同じものを採集している。南米あたりの帰化品でないかと考え手をつけなくておいたが、ゴマクサ属以外のものではありえないので報告することにした。今の所タイ以外では知られない特異な種類である。

39) *Scolophyllum ilicifolium* *Scolophyllum* はアゼトウガラン属に近いが、花冠の筒が細長く伸び、雄しべがいちじるしく退化した特異な属で、タイの東部に *S. spinifidum* が、ベトナム、カンボジャ、ラオスに *S. ilicifolium* が知られる小さな属である。Royal Forest Department, Bangkok (BKF) の所蔵標本の中に、*S. ilicifolium* の標本を見いだした。カンボジャからかなり離れたタイの西南部であるので、タイではもっと広く分布しているのではないかと思う。

40) *Limnophila verticillata* シソクサに近いものであるが、線形の細い葉が6~12枚輪生し、花冠外面が無毛である点でシソクサと異なる。BKF の標本によるとタイの中部にも分布することがわかった。この標本は Kerr がタイ植物誌でシソクサ *L. aromatica* として報告したものである。Kerr がそこに引用した標本はすべて *L. verticillata* であると考えられる。シソクサは今の所タイでは知られていない。

41) *Buchnera cambodiana* 今までカンボジャとラオスにのみ知られていた。タイにも分布することがわかったが、Ubon はラオスとの国境近くなので、珍しい分布というわけでもない。

42) *Lindernia pierreanoides* 分布はタイに限られていたが、パリー博物館から寄贈された *Solophyllum ilicifolium* の標本に混って本種があるのを見つけた。タイ以外では初めての記録である。パリー博物館の標本を調べると、ベトナムの Cochin China にも本種らしいものがあるが、正確な場所がわからないのでここには引用しない。

○岡村金太郎先生回想録 (小林義雄) Yosio KOBAYASI: Recollection of Dr. Kintaro Okamura

この文の草案をつくるために、わが蔵書中から久し振りで先生の遺稿集を出して見ると、次の名刺が貼ってあった。“武蔵野会長鳥居竜蔵博士の御厚意により遺稿集の御恵与に預りましたので一部特贈申し上げます 岡村金太郎”。これは珍らしい。天国から贈呈されるとは。いや、海藻の先生だから竜宮城からかも知れないが、珍文、奇文、江戸っ児らしい歯切れのよい文がつづいている。その一つを少々長くなるがここに再録する。

荒川花不見の記 (大正 2 年 4 月 13 日認む)。維時大正 2 年 4 月 13 日、時恰も春風駘蕩の候、船を墨田の下流に糺し、花を荒川に観ると云ふ一件で、我が水産講習所開びやく以来未嘗て有らざるの盛挙。幹事の肝煎は非常なもので、わざわざ好日和を撰んでの下検分。先づ船を何処そこの岸へ繋いで、茶屋は何々の奥座敷を四間ブッ通し、酒は劔菱男山、料理の八百善は動かぬ所、甘党の不平の無い様には風月と森永に御用を命じ、鮎

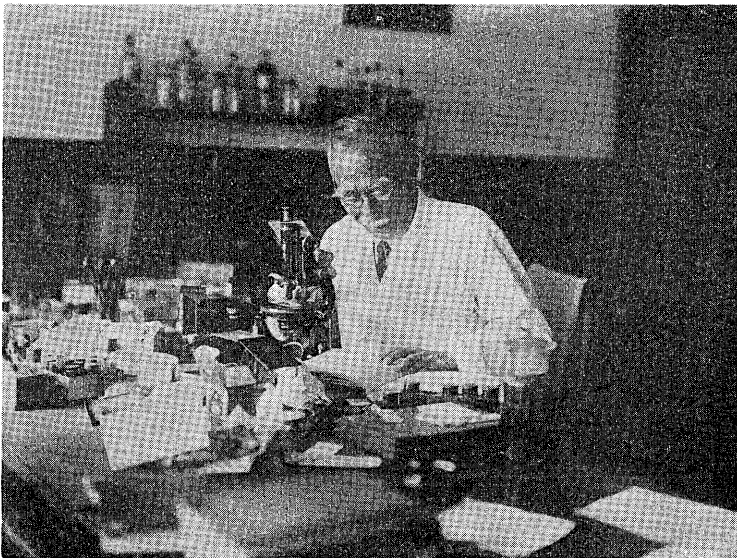


図 1. 水産講習所の研究室にて (1934, 10, 19). 顕微鏡に黒枠の葉書が貼ってある。