

Arika KIMURA*: *Spicilegia Iteologica III***

木村有香*: 楊柳学拾遺 (3)

3) *Salix integra* Thunberg¹⁾ ex Murray, Syst. Veget. ed. 14, 880 (Mai.-Jun. 1784) [*integra*. 20. S. fol. integris glabris lineari-oblongis obtusis. *Thunb. jap. mspt.* M.]—Thunberg, Fl. Jap. 24 (Aug. 1784)—C. H. Persoon, Syst. Veget. ed. 15, 922 (1797)—Kimura in Journ. Fac. Agr. Hokkaido Imp. Univ. 26(4): 434 (1934); in Sci. Rep. Tôhoku Imp. Univ. 4 ser. Biol. 15(4): 415 (1940); in Journ. Jap. Bot. 57(6): 161 (1982)—Skvortsov, Willows of USSR 229 (1968).

forma **albovariegata** Kimura, f. nov.

Frutex 3.5 m altus, trunco cortice cinereo oblecto circiter 12 cm diametente, prope basin dividitur in ramos paucos adscendentes superne multi-ramulosos. *Ramuli* teretes gracillimi glaberrimi erecto-patentes vel adscendentes leviter curvuli interdum recti, annotini primo vere brunnei vel purpureo-brunnei vel cinereo-olivacei paulum nitentes, 15-69 cm longi, medio 1.5-3.0 mm crassi. *Cataphylla* steriliam ramulorum forma magnitudine indumentoque ut ea pedunculorum (vide infra). *Folia recentissima* sub vernatione convoluta, ex ea relaxata margine (supremo excepto) reflexa, utrinque sub lente pilis albis minutissimis curvulisque parcissime dispersa cito glabrescentia. *Folia adulta* tenuiter chartacea utrinque glaberrima, alterna vel subopposita, interstitiis 3-14 mm longis dissita, anguste oblonga vel elliptico-oblonga, apice cum mucronulo late acuta, basi subcordato-rotundata, 4.3-7.7 cm longa, 1.4-2.6 cm lata, 2.2-3.9-plo longiora quam latiora, margine distincte vel obsolete crenato-serrulata, serrulis in medio folii 3-6 pro 1 cm apicem folii versus crebrioribus, supra varie albido- et dilute virescenti-variegata, subtus glaucina, in partibus supremis ramuli omnino viridia non variegata; costa pallide viridi supra leviter subtus distincte convexa; nervis primariis tenuibus leviter arcuatis subparallellis utroque latere 16-23 a costa sub angulis 50°-70° divergentibus, secundariis subirregu-

* [redacted] Sendai, Japonia 980. 仙台市 [redacted]

** Contributio no. 43 ex Horto Botanico Facultatis Scientiarum Tôhoku Universitatis.

Pars II: Journ. Jap. Bot. 57: 161-165, 1982.

¹⁾ De literatura ampla hujus nominis synonymorumque confer Kimura (1934, 1940, 1982) et Skvortsov (1968).

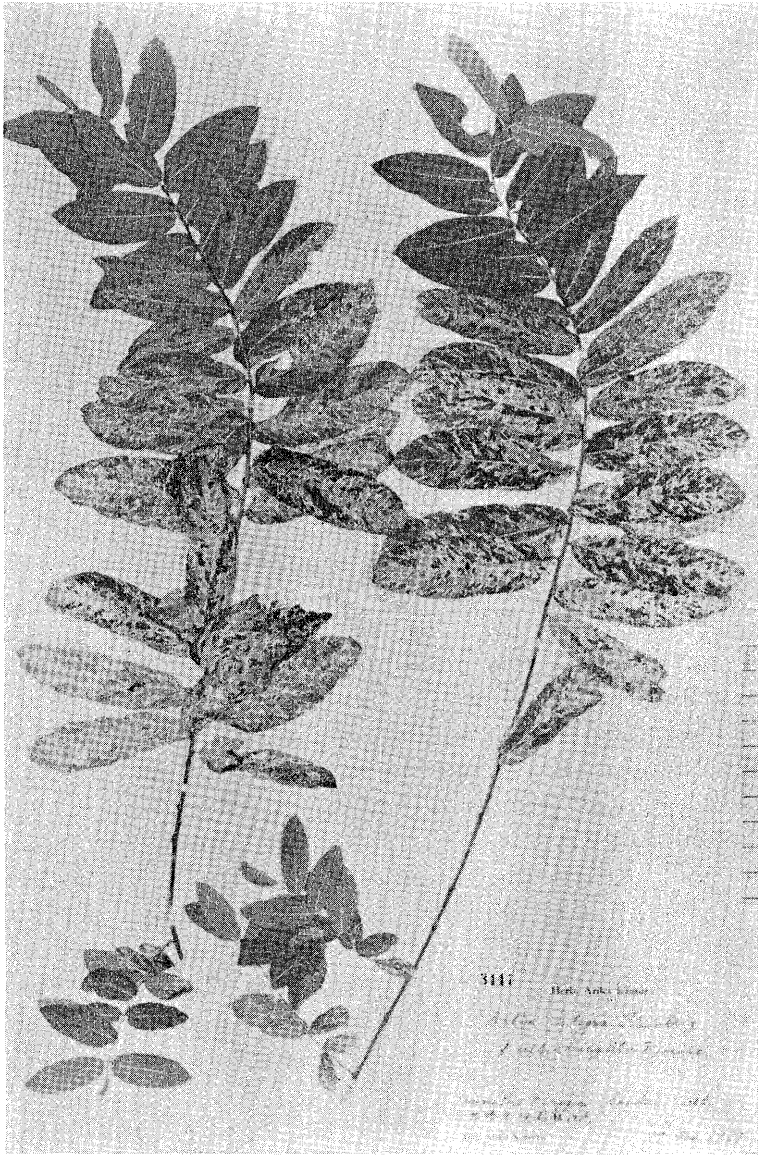


Fig. 1. *Salix integra* Thunberg ex Murray f. *albovariegata* Kimura. Ramuli foliis adultis variegatis et normalibus ornati, intermediis partim jam defluxis. Holotypus.

laribus cum tertiis anastomosantibus; intermediis 1-3. *Petioli* pallide virides basi paulum dilatati, supra canaliculati minutissime albo-sericei, subtus convexi glabri, 1.5-3.5 mm longi. *Folia intermedia* glaberrima adultis tenuiora alterna vel subopposita, in partibus inferioribus ramuli (i.e. *folia vernalia*) pleraque elliptica apice subrotunda vel obtusissima, basi subrotunda brevissime petiolata, margine fere integra, 3.0-5.7 cm longa, 1.2-2.2 cm lata, 1.9-2.7-plo longiora quam latiora, supra irregulatim albido- et dilute virescenti-variegata; in superioribus partibus ramuli internodiis longioribus (ad 6.7 cm longis), anguste oblonga vel oblonga, apice cum mucronulo late acuta, basi subcordato-rotunda, petiolis albidis fere 1.0 mm longis, margine obsolete crenato-serrulata vel fere integra, supra nonnumquam omnino albida vel maculis viridibus et virescentibus parvis irregularibus saepe punctiformibus et paucis et multis sparsim notata, 5.7-7.4 cm longa, 1.8-2.4 cm lata, 3-4-plo longiora quam latiora, non persistentia. *Amenta* ♀ coaetanea in ramulis subopposita recta densiflora, oblongo-cylindracea apice obtusa, rhachidibus invisibilibus, pedunculis exclusis 8-13 mm longa, 3.0-3.6 mm crassa. Pedunculi albo-pubescentes 3.5-4.0 mm longi, cataphylla plerumque 4 gerentes. *Cataphylla pedunculorum* pennivenia anguste oblonga ad elliptico-oblonga integerrima, ad apicem basimque obtusissima, supra laete viridia glaberrima, subtus dilute viridia inferne secus costam adpresse pilosa, 9.5-11.0 mm longa et 3.0-3.5 mm lata, petiolis 0.8 mm longis, prima et secunda lateralia, tertia et quarta mediana. Fl. ♀: *bracteolae* ellipticae apice obtusissimae vel subrotundae, dimidia superiore nigrae, inferiore pallide flavo-virides, utrinque (intus parcius) albo-hirsutae, expansione 1.0-1.3 mm longae, 0.6-0.7 mm latae. *Glandula* una ventralis flava, ovata vel ovato-rectangularis 0.3 mm longa. *Ovaria* ovato-conica dense albo-sericea, basi subsessilia, 1.2-1.4 mm longa, 0.6-0.7 mm lata; stylis brevibus obcompressis flavo-viridibus vix 0.2 mm longis. *Stigmata* parva carinalia flavo-viridia bilobulata, lobulis vix 0.2 mm longis divaricatis. *Ovula* in quaque placenta 3.

Nom. Jap. *Huiri-inukoriyanagi* Kimura, nom. nov.

Hab. in Japonia.—Prov. Rikuzen: cult. apud sepulcrum matronae nobilis Misawa-Hatuko in Sendai (A. Kimura n. 3447 fol. intermed. 10 Jun. 1981; fol. adult. [holotypus] 19 Aug. 1981 in Iteotheca Kimurana, Tôhoku Univ. Sendaiensis; ♀ fl. 12 Apr. 1982); cult. in Hort. Bot. Tôhoku Univ. (A. Kimura n. 3475 fol. intermed. & adult. 16 Aug. 1981).

Haec forma nuperrime mihi est cognita et ex stirpe feminea solum. Vivo-

clonotypus in Horto Botanico Facultatis Scientiarum Tôhoku Universitatis colitur. Dr. H. Tohda, in Tôhoku Universitate Botanices Assistens ac Horti Curator, fig. 1 in textu libenter photographavit; illi maximas gratias agit auctor.

—Folia et flores semper ab eadem stirpe!—

* * * *

イヌコリヤナギ *Salix integra* Thunberg ex Murray の葉の斑入品を記載した。下出葉は緑色であるが、中間葉と下位の成葉に類白色と淡緑色とがまじった斑紋が見られる。上位の中間葉は往々葉身全面が類白色になったり、あるいはそれに緑色の小斑紋が散在したりする。このような葉は7~8月には大抵脱落してしまう。上部の成葉は皆緑色である。

筆者は1937年、東北大学理科報告第4輯第12巻107頁にネコヤナギ *Salix gracilistyla* Miquel の斑入品をファイリネコヤナギ var. *variegata* Kimura の名で記載した。これは雄本で花は正常、下出葉は緑色で、上位中間葉と成葉とに類白覆輪斑が現われる。葉の中央の緑色部には全長にわたり不規則な淡緑斑が見られる。今回のイヌコリヤナギの上位中間葉のように葉身葉柄全体が葉緑素を欠き類白色を呈するものは出なかった。ヤナギ類の葉の斑入りには色々な型のあることが推定される。我国のヤナギ類の斑入品を最初に図解したのは水野忠暁の「草木錦葉集」(1829, 文政12年刊)であろう。ここではシダレヤナギ *Salix babylonica* L. の一品かと思われるものの斑入品がイトヤナギの名で描かれている。しかしこれは今日に伝わっているかどうか疑問である。明治以後の園芸書にはあるいはヤナギの斑入品が紹介されているかも知れないが、筆者はこの方面は全く不案内である。

□久内清孝名誉教授追悼集 227+32 pp., 18+16 pls. 1982. 東邦大学薬学部生薬学教室室内追悼集発行世話人会. 非売品. 久内さんがなくなられてからもう1年半は日が経つ。早いものである。多くの追悼集が現われ、夫々に追憶をよび起すものであるが、これはことにそうした思いにかられる書物である。というのも久内さんの持つておられた人柄と性格、それにひかれる人々の情念、そしてそれらを巧みに編集された世話人会の御尽力によるものと考え。本書は二部から成っていて、前半は年代順に並んだ18葉程の記念写真と業績集とから成る。ことに15頁に余る随筆目録は広い範囲に亘っていて、久内さんが抱かれた興味の広さと深さとがしみじみと味わえるところである。後半は多くの方々の追悼文集で、じつに大ぜいの方々色々な面から久内さんを偲んでおられるが、これもまた久内さんの広さをよく現わしていると思うのである。(前川文夫)