

Takasi YAMAZAKI*: **New or noteworthy plants of the
Scrophulariaceae from Indo-China (7)****

山崎 敬*: インドシナ産ゴマノハグサ科植物の新知見 (7)

34) **Torenia ranongensis** Yamazaki, sp. nov. (Figs. 1, 2)

Herba. Caulis repens, ad nodos radicans, usque ad 70 cm longus, tetragonus, 4-striatus, glaber. Folia opposita, subchartacea, inferne breviter petiolata, superne subsessilia, petiolis usque ad 3 mm longis, laminis oblongo-lanceolatis vel lanceolatis, apice acuminatis, basi rotundatis vel subcordatis, 2-5 cm longis, 0.8-2 cm latis, argute serratis, supra scabridis, subtus ad nodos pubescentibus. Flores 2 ad terminales cauliorum siti. Pedicelli 2-2.5 cm longi, tetragoni, glabri. Calyx anguste tubuloso-campanulatus, bilabiatus, 16-17 mm longus, 5-6 mm latus, 5-striatus, sparse pubescens, labio postico oblongo-ovato attenuate acuminato ca 10 mm longo saepe 3-lobato, labio antico oblongo-lanceolato attenuate acuminato ca 10 mm longo saepe 2-lobato. Corolla violacea, 3 cm longa, labio postico late orbiculato ca 10 mm longo 13 mm lato integro vel leviter emarginato, labio antico ca 13 mm longo trilobato, lobis orbiculatis ca 8 mm longis et latis. Stamina 4, perfecta, filamentis posticis 4 mm longis, anticis 12 mm longis, appendicibus filiformibus ca 4 mm longis ad supra basin filamenti affixis. Ovarium oblique cylindricum 6 mm longum 1.5 mm latum, apice scabridum. Capsula immatura cylindrica, ca 10 mm longa 2 mm lata.

Hab. Thailand. Southern: Prov. Ranong, Khao Pawta Luang Keow, 700-900 m alt. Common weed on 900-1000 m alt. Calyx green with pink apices; corolla tube dark violet-blue, lobes lighter blue with darker margin; filaments and anthers light violet-blue, style white; stigma lilac (Geesink, Hattink & Charoenphol 7438, June 22, 1974, Type in AAU). Distr. Kaper, Khao Pawta Luangkaeo, 1200-1300 m alt., shrubby ridge (Shimizu et al. 26868, Dec. 10, 1979, KYO). Prov. Songkhla, Dton Ngah Chang, Amope Haad Yai, evergreen forest, 20-200 m alt. (Congdon 410, April 29, 1979, AAU).

This species is near to *T. concolor* Lindl., but differs in having the shorter

* Botanical Gardens, Faculty of Science, University of Tokyo, Hakusan 3-7-1, Bunkyo, Tokyo 112. 東京大学 理学部附属植物園.

** Continued from Journ. Jap. Bot. 55: 328-336, 1980.

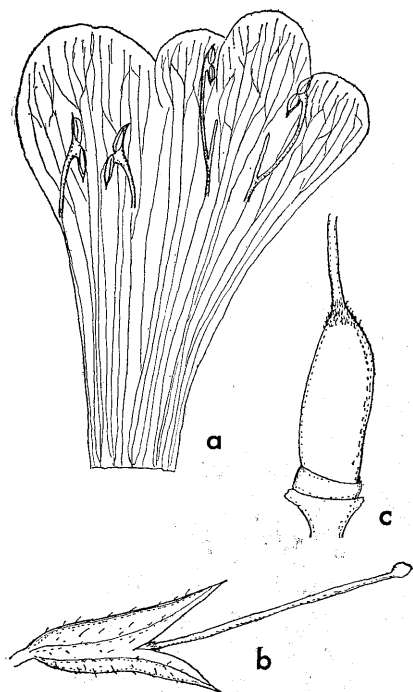


Fig. 1. *Torenia ranongensis*. a. Corolla opened. b. Calyx. c. Ovule. a, b $\times 1.8$; c $\times 6$. (Geesink et al. 7438)

petioles and the leaf-blades oblong-lanceolate to lanceolate acuminate at apex, and differs from *T. siamensis* Yamaz. in having the prostrate stems and the sparsely pubescent calyx.

35) ***Pedicularis nigra*** Vaniot ex Bonati in Bull. Acad. Géogr. Bot. 13: 241 (1904), in note; Not. Bot. Gard. Edinb. 13: 130 (1921). Li in Proc. Acad. Nat. Sci. Philad. 101: 52, f. 122 (1949). Tsoong in Fl. Reip. Popul. Sin. 68: 123, f. 24, 1-3 (1963).

Pedicularis colletti Prain var. *nigra* Bonati in Bull. Acad. Géogr. Bot. 13: 240 (1904).

Hab. Thailand. Northern: Prov. Chiangmai, Hod, Mae Sanam. Along the edge of evergreen forest on hill, flowers pink (Niyomdham, Suangtho & Sangkhachand 136, Dec. 26, 1978, AAU).

Distr. China (Yunnan and Kweichow), new to Thailand.

The Thailand plant differs from the typical form of Yunnan by the leaves sessile, the calyx-lobes ovate or spatulate dentate, and resembles Kweichow's specimens.

36) ***Pedicularis shanensis*** Yamazaki, nom. nov.

Pedicularis corymbosa Prain in Journ. As. Soc. Bengar 58: 277 (1889); Ann. Roy. Bot. Gard. Calc. 3: 152, f. 14 B (1891). Yamazaki in Journ. Jap. Bot. 55: 206 (1980), non Pallas 1823.

The name of *Pedicularis corymbosa* Prain can not be used by the earlier homonym.

var. ***evrardii*** (Bonati) Yamazaki, comb. nov.

Pedicularis evrardii Bonati in Bull. Soc. Bot. Genève, ser. II, 15: 113 (1924).

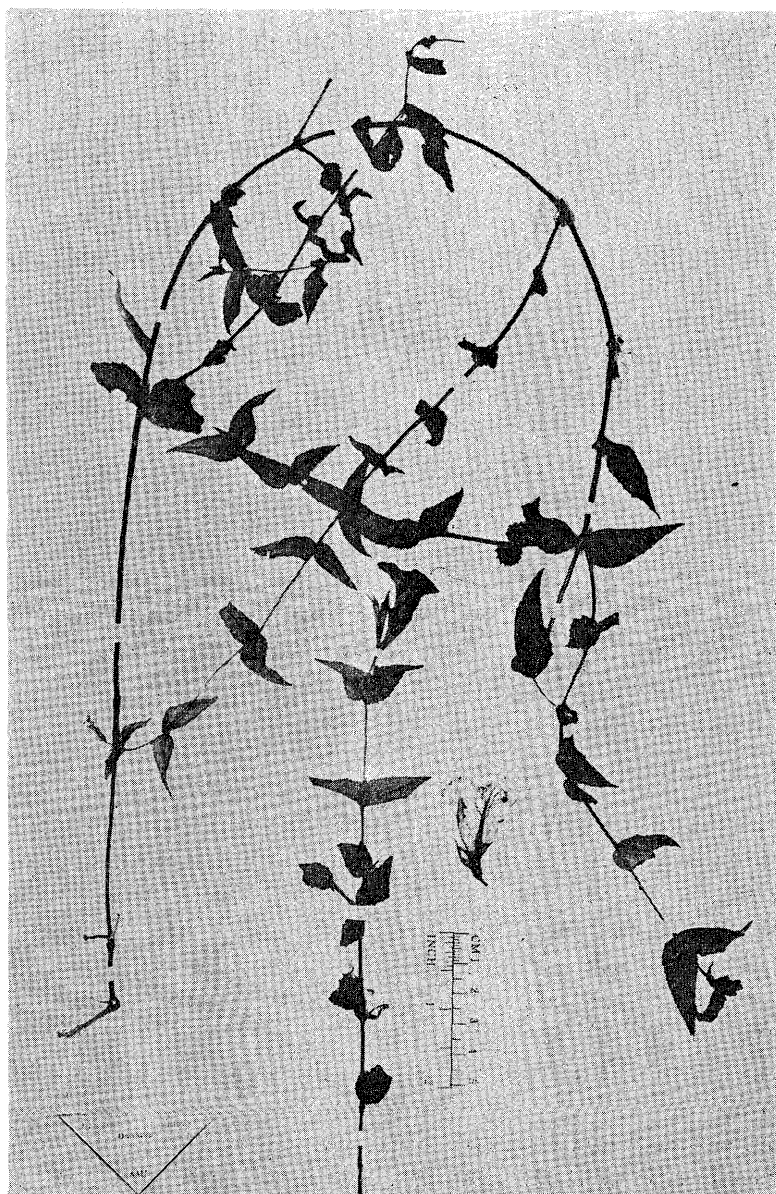


Fig. 2. *Torenia ranongensis*. Type, Geesink et al. 7438 in AAU.

Pedicularis corymbosa Prain var. *evrardii* (Bonati) Yamazaki in Journ. Jap. Bot. 55: 206. (1980).

37) *Lindernia dictyophora* Tsoong in Fl. Reip. Popul. Sin. 67(2): 128, 397, f. 12, 2-4 (1979).

Hab. Thailand. Northern: Prov. Chiangmai, Doi Inthanon, Mae Pan waterfall. In evergreen forest with oaks and laurels on open hill, 1100 m alt., (Shimizu, Toyokuni, Koyama, Yahara & Santisuk 18947, Oct. 16, 1979, KYO).

Distr. China (Yunnan), new to Thailand.

* * * *

デンマークの Aarhus 大学と京都大学に所蔵されている、最近収集されたゴマノハグサ科植物の標本を調べる機会を持つことができた。ここで明らかになった新しい事柄を報告する。

34) *Torenia ranongensis* Yamazaki タイ南部の半島部から採集されたもので、インドシナ、中国大陸南部、台湾、琉球に分布するツルウリクサ *T. concolor* Lindl. に近いものである。後者からは葉が殆んど柄がないかごく短く、葉身は幅が狭く三角状で先がするとくとかる点で異なる。マレー半島からも報告がなく、新種と考えられる。今の所、タイ南部の半島部にのみ知られる。

35) *Pedicularis nigra* Vaniot 雲南と貴州に知られ、昆明あたりでは比較的多いものと思われ、日当りのよい草地にはえ、最近昆明を訪れる人が時に採集してくる植物である。今回、タイのチェンマイ東南部の山地で採集されていることがわかった。タイでは初めての植物である。

36) *Pedicularis shanensis* Yamazaki ビルマからタイにかけてのシャン高原に分布する。先の報告(1980)では、ビルマの標本で書かれた *P. corymbosa* Prain の名を使用したか、先行名があることがわかったので、新名を与える。

37) *Lindernia dictyophora* Tsoong 最近、雲南南部から報告された植物である。京都大学の調査で、チェンマイ付近の山地にもあることがわかった。タイでは初めてのものであるが、雲南でもまだ一度しか採集されていない、珍しい種類である。