

○ナガホノナツノハナワラビの分布と染色体数について (佐橋紀男・中藤成実)
 Norio SAHASHI & Narumi NAKATO: Distribution and chromosome number of
Osmundopteris stricta (Und.) Nishida

日本におけるナガホノナツノハナワラビの詳しい分布は漠然としていたが、今回日本のおもなハーバリウムの標本と、筆者の一人佐橋によるこれまでの調査で、図1のような分布図が得られた。Underwood (1903) のタイプは北海道の札幌のもので、NYに納められている。本種はまた朝鮮、中国からも報告されているが、日本における分布の中心は本州中部と思われる。しかし今後の調査次第ではさらに多くの分布地が見いだされるものと思う。一方、表1の地点の材料を使用して染色体数を観察し、孢子母細胞で $n=44$ (佐橋による、図2.A)、体細胞で $2n=88$ (中藤による、図2.B) を得た。これまで新関ら (本誌 38: 144-148 1963) により孢子母細胞で $n=c. 45$ 、胞原細胞で $2n=$

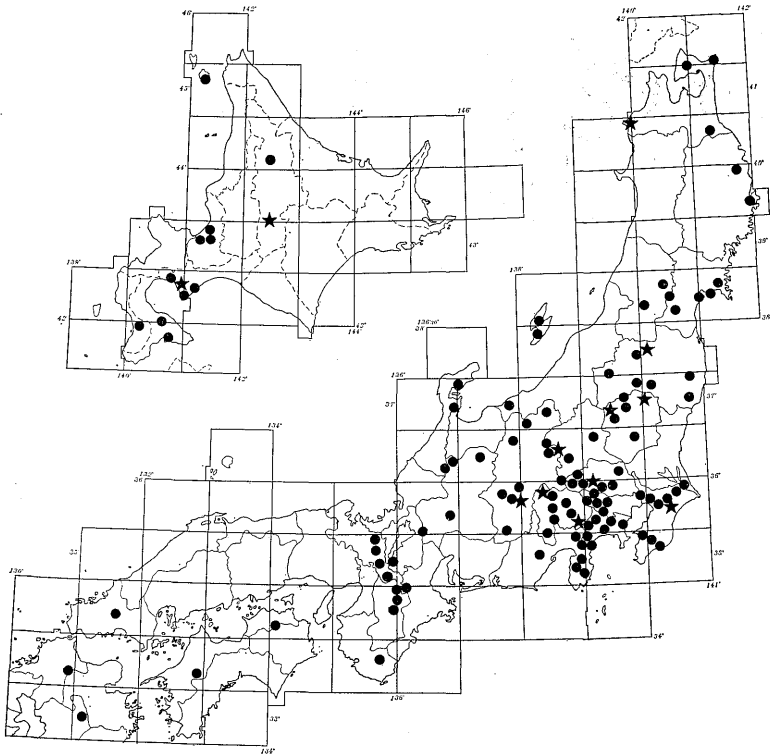


図1. ナガホノナツノハナワラビの分布図。星印の地点の材料を染色体観察に使用した。

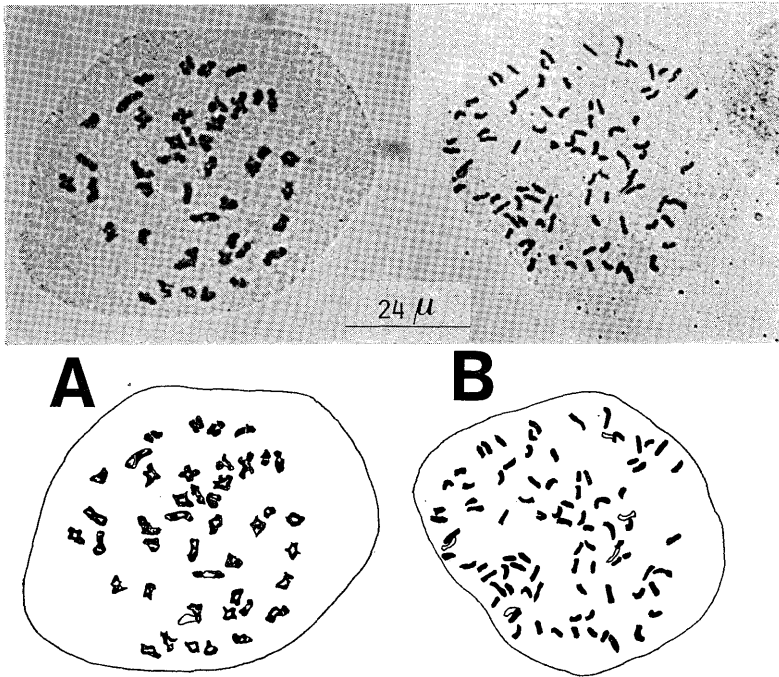


図 2. ナガホノナツノハナワラビの染色体. A. 胞子母細胞のもの, $n=44$. B. 体細胞のもの, $2n=88$.

表 1. 材料の産地と染色体数

標本番号	産地	染色体数
1	北海道富良野市山部	$n=44$
2	北海道有珠山	$n=44$
3	青森県十二湖	$n=44$
4	福島県秋元湖	$n=44, 2n=c. 88$
5	栃木県黒磯市	$n=44, 2n=88$
6	栃木県川俣湖	$n=44$
7	千葉県山武郡椎崎	$n=44$
8	埼玉県東吾野	$2n=88$
9	山梨県忍野村	$n=44$
10	山梨県大泉村	$n=44, 2n=c. 88$
11	長野県中軽井沢	$n=44, 2n=88$
12	長野県伊那市	$n=44$

c. 90 が報告されているが、今回の $n=44$ はハナワラビ科での最小の染色体数となる。

A new distributional map of *Osmundopteris stricta* in Japan is presented. Stars in Fig. 1 indicate the localities from where the materials for cytological studies were obtained. The gametic chromosome number in a spore mother cell at meiosis was $n=44$ (Fig. 2. A), and the somatic one from root apex was $2n=88$ (Fig. 2. B). These numbers are the smallest values in the Botrychiaceae.
(東邦大学薬学部, 東京都立五日市高等学校)

○日本産マメ科に関する学名の変更 (大橋広好) Hiroyoshi OHASHI: Nomenclatural changes in Leguminosae of Japan

近く出版される予定の日本の野生植物第2巻(平凡社)の中で、私の分担したマメ科に関して次の新学名を用いたので、それらを正式に発表しておきたい。

1. ヒダカミヤマノエンドウ

Oxytropis revoluta Ledeb. var. **hidaka-montana** (Miyabe & Tatewaki) Ohashi, comb. nov.

O. hidaka-montana Miyabe & Tatewaki in Trans. Sapporo Nat. Hist. Soc. 13: 2 (1933). *O. kudoana* Miyabe & Tatewaki var. *hidaka-montana* (Miyabe & Tatewaki) S. Watanabe in Mem. Natn. Sci. Mus. 4: 122 (1971), in adnota. *O. retusa* Matsum. subsp. *hidaka-montana* (Miyabe & Tatewaki) Toyokuni in J. Asahikawa Univ. no. 3, 161 (1975).

2. ヤマハギ亜属

Lespedeza Michaux subgen. **Macrolespedeza** (Maxim.) Ohashi, comb. nov.

Lespedeza subgen. *Lespedeza* sect. *Macrolespedeza* Maxim. in Acta Horti Petrop. 2: 346 & 352 (1873), ut Macro-Lespedeza—Schindler in Bot. Jahrb. 49: 574 (1913)—Nakai, Lesped. Jap. Korea 7 (1927); in J. Jap. Bot. 15: 531 (1939)—Hatusima in Mem. Fac. Agric. Kagoshima Univ. 6: 1 (1967).

Type species: *Lespedeza bicolor* Turcz. (Lectotype chosen by Nakai in J. Jap. Bot. 15: 531, 1939).

ヤマハギ亜属はヤマハギ節とキハギ節 sect. *Heterolespedeza* Nakai とに分類される。

3. ハイメドハギ

Lespedeza juncea (L. f.) Pers. var. **serpens** (Nakai) Ohashi, comb. nov.

L. sericea Miq. var. *latifolia* Maxim. in Acta Horti Petrop. 2: 369 (1873), p. p. *L. prostrata* Nakai in Bot. Mag. Tokyo 37: 66 (1923), non Pursh (1816). *L. serpens* Nakai, Lesped. Jap. Korea 75 (1927). *L. cuneata* (Dumont. d. Cours.) G. Don var. *serpens* (Nakai) Ohwi, Fl. Jap. 680 (1953).