

Arika KIMURA*: **Salicis nova species ex regione
Okutonensi in Japonia**

木村有香*: 奥利根産ヤナギ属の一新種

Salix Hukaoana Kimura sp. nov. (Fig. 1)

Arbor ad 14 m alta, coma lata fere rotundata; trunco valido ad 0.55 m diametiente, cortice sordide griseo-fusco longistrorsum irregulatim rimoso oblecto. Cortex interior ramorum radicumque laetissime citrinus. *Ramuli* hornotini aestate virides, cinereo-pubescentes, denique glabrescentes; annotini rectiusculi 10-55 cm longi, in medio 2-5 mm crassi, virides vel olivaceo-virides glabri paullo nitentes, in hieme et primo vere latere soli aperto saepe castaneo-brunnei, sub prelo facile fuscescentes; veteriores cinerascentes saepe cicatricosi. *Gemmae* amentiferae ♀ ovatae, ovato-ellipticae vel ellipticae, apice obtusae vel obtusissimae, latere vix vel non carinatae (auctumno autem obtuse carinatae), pallide stramineae ad dilute brunnescentes apicem versus rubescentes, utrinque subaequaliter vel raro ventre validius convexae (inde ramulis non adpressae), auctumno minute cinereo-pubescentes demum glabrescentes nitentesque, 8-10 mm longae, 3-4.5 mm latae; ♂ femineis conformes et concolores sed majores, 11-15 mm longae, 4.5-6.5 mm latae; steriles ovatae, apice obtusissimae, latere carinatae, rubrae, 4-5.5 mm longae, 2-2.5 mm latae, demum glabrescentes nitentesque. *Folia recentissima* sub vernatione utrinque pilis cinereis dense tomentosa vel villosa-tomentosa, ex ea relaxata margine (supremo excepto) evidenter revoluta, suprema parte viridescens excepta dilute rufescentia, utrinque pilis cinereis curvulis directioneque variis dense obsita. *Folia adulta* chartacea vel subcoriacea, interstitiis 1.0-1.5(-2.0) cm longis dissita, lanceolata ad lineari-lanceolata saepe leviter obliqua, plerumque fere medio latiora, apice attenuato-acuminata, basi late angustave acuta vel obtusa, margine subirregulatim glanduloso-crenato-serrulata, serrulis saepe argutis interdum plus minusve obsoletis, in medio folii 3-5 pro 1 cm, supra saturate viridia nitentia non stomatifera, nervis impressis, costa excepta glabres-

* [redacted] Sendai, Japonia. 仙台市 [redacted]

centia, subtus glauca, circa costam pilis albis crispulis minutissimisque conspersa dein glabrescentia, 12.0-17.6×1.7-2.5 cm magna, 6.0-9.4-plo longiora quam latiora; costa mediana pallida supra paullo convexa vel fere plana, minutissime pubescente, subtus valde prominente pilis minutissimis crispulisque pubescente vel puberula vel glabrescente; nervis primariis tenuibus supra in vivo paullo impressis, infra distincte prominentibus, arcuato-ascendentibus sursum interdum subflexuosis, utroque latere 15-24, a costa sub angulis 50°-70° orientibus, secundariis tenuissimis infra leviter elevatis inter primarios subirregularim transversis; nervis intermediis 1-2. *Petioli* semiteretes supra plani, basi sulcati, undique minutissime pubescentes, subtus demum glabrescentes, 1.0-1.6 cm longi. *Stipulae* parvae, paullo oblique ovatae, ellipticae vel oblongae, apice acutae basi subsessiles, medio latiores, supra virides basi pauci-glandulosae, subtus dilute glaucae, utrinque pilis minutis curvulis dispersae, margine glanduloso-serrulatae, 3.0-8.5×1.2-4.2 mm magna. Folia intermedia: superiora quam adulta minora, late lanceolata ad oblongo-lanceolata, apice breviter acuminata, basi obtusissima; inferiora sat minora lanceolata ad oblongo-lanceolata, apice acuminata, basi acuta ad obtusa, supra praeter costam mediam glaberrima, subtus saepe pilis albis adpressis dispersa, margine minute argute creberrimeque serrulata, 3.5-5.6×1.0-1.5 cm magna. *Cataphylla* sterilium ramulorum caduca, estipulata, oblonga vel anguste oblonga vel lanceolato-oblonga, apice obtusa, basi subsessilia, margine minutissime creberrimeque glanduloso-serrulata, supra viridia glabra, subtus dilute glaucina secus costam mediam adpresse parce albo-villosa, prima lateralia 9-14×2.3-2.9 mm, secunda lateralia 11-15×2.5-3.3 mm, tertia mediano- vel diagonali-abaxialia 11-16×2.5-3.3 mm, quarta mediano- vel diagonali-adaxialia 13-18×3.1-3.5 mm magna. *Amenta* praecocia ante anthesin cinereo-villosissima, in ramulis subcondensata; ♀ densiflora plerumque leviter curvula, longe cylindrica, apice obtusissima, basi sessilia et cataphyllis paucis suffulta, sub anthesi superne paulum angustata, 2.6-3.8 cm longa 7-10 mm crassa; cataphylla ad basin amentorum obtusa sessilia, margine sub lente creberrime glandulosa, plerumque bracteiformia latissime ovata vel ex ovata basi subito producta vel anguste triangulari-ovata, utrinque albo-villosissima, 2.5-5×2-3 mm magna, interdum bene evoluta tum anguste ovato-oblonga 7-10×2.5-3 mm magna, supra basi excepta glabra subtus albo-villosa. Fl. ♀: *bracteolae* obovatae

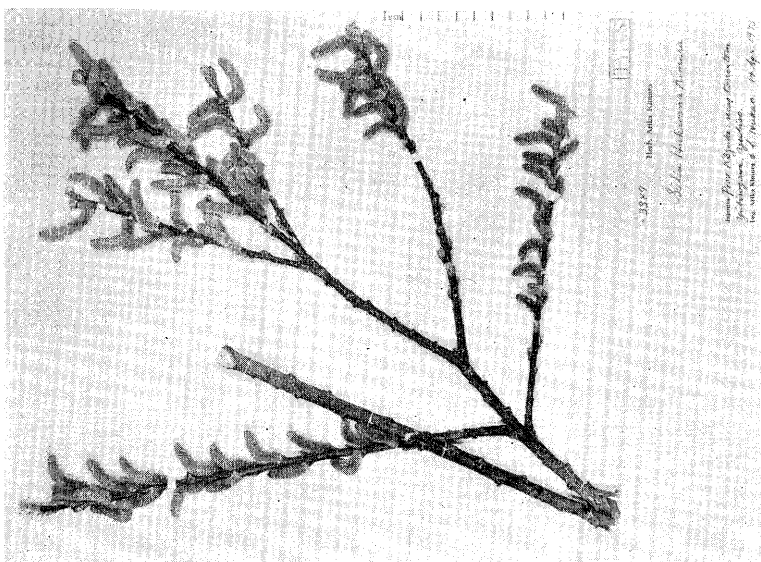
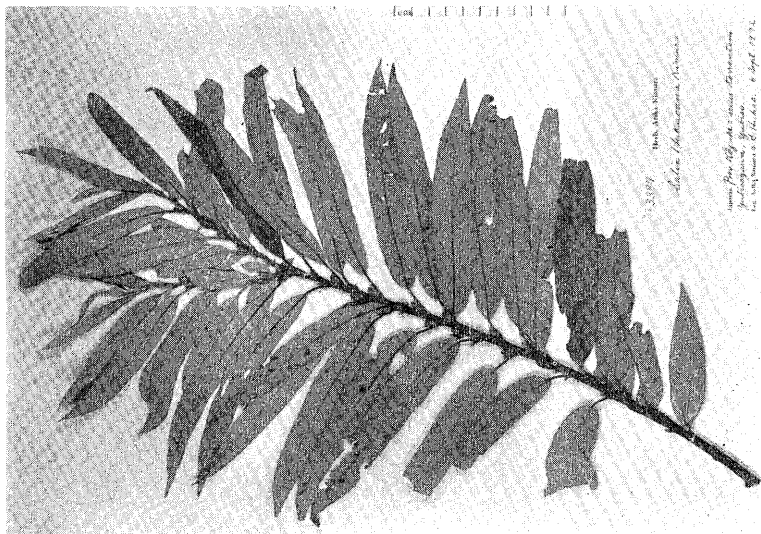


Fig. 1. *Salix hakaosana* Kimura. Ramuli amentiferi (holotypus) et ii folia gerentes.

apice rotundatae vel subrotundatae, superne vel dimidio superiore nigrae, ceterum pallide flavo-virides, interdum medio leviter rubicundae, utrinque dense albo-villosae, 2.0-2.4 mm longae, 1.4-1.7 mm latae. *Glandula* una ventralis linearis apice truncata, flava vel pallide flava, 1.0-1.5 mm longa, basin ovarii semper superans. *Ovaria* glaberrima ex ovata basi anguste conica in stylum angustata, 1.3-1.8 mm longa, 0.7-0.8 mm lata, stipitibus glabris 0.8-0.9 mm longis; stylis filiformibus obcompressis pallide flavis 1.0-1.8 mm longis. *Stigmata* pallide flava oblonga commissuralia integra vel leviter emarginata, 0.3-0.4 mm longa. *Ovula* in quaque placenta 2. *Amenta fructifera* ad 5 cm longa, 1.5 cm crassa; capsulae maturitate stramineae, anguste ovoideae 4.0-4.8 mm longae, stipitibus 0.8-1.0 mm longis fere ut sub anthesi. *Amenta* ♂ densiflora longe cylindrica, apice obtusissima, basi sessilia cataphyllis paucis ut in ♀ suffulta, recta vel leviter curvula, 3.5-5 cm longa, 1.3-1.6 cm crassa. Fl. ♂: *bracteolae* forma colore vestimentoque ut ♀, 2.6-2.7 mm longae, 1.5-1.9 mm latae. *Glandula* una ventralis linearis truncata flava 1.5-1.8 mm longa. *Stamina* 2, filamentis prorsus in unum validum connatis glaberrimis, 4-5.5 mm longis. *Antherae* ovaes rubro-flavae, effuso polline fuscescentes, 1.0 mm longae, apice processum connectivi minutum gerentes.

Nom. Jap. Yubiso-yanagi (S. Hukao in litt.) nom. nov.

Hab. in Japonia. Prov. Kōzuke: secus torrentem Yubisogawa, Yubiso, altitudine circa 560 m s. m. (S. Hukao "arbor alta", 24 Maii & 5 Jun. 1972. —A. Kimura & S. Hukao n. 3385 fol. 2, 5 Jun. 1972; fol. adult. 6 Sept. 1972. —A. Kimura & S. Hukao n. 3386 fol. 5, 22 Jun. 1972; fol. adult. 6 Sept. 1972; gemm. 16 Dec. 1972; ♀ fl. sub anth. 18 Apr. 1973; ♀ fl. post anth. 25 Apr. 1973; fr. 9, 14 Maii 1973; fol. 4 Jun. 1973.—A. Kimura & S. Hukao n. 3387 fol. 4, 5, 22 Jun. 1972; fol. adult. 6 Sept. 1972; gemm. 16 Dec. 1972; ♀ fl. sub anth. [**holotypus**] 14 Apr. 1973 in Iteotheca Kimurana, Tōhoku Univ. Sendaiensis; ♀ fl. 18 Apr. 1973; ♀ fl. post anth. 25 Apr. 1973; fr. 9, 14 Maii 1973.—A. Kimura & S. Hukao n. 3388 fol. 4, 5, 22 Jun. 1972; fol. adult. 6 Sept. 1972; gemm. 16 Dec. 1972; ♀ fl. ante anth. 13 Apr. 1973; ♀ fl. sub anth. 14, 18 Apr. 1973; ♀ fl. post anth. 25 Apr. 1973; fr. 9 Maii 1973; fol. vern. 14 Maii 1973.—A. Kimura & S. Hukao n. 3389 fol. 22 Jun. 1972; fol. adult. 6 Sept. 1972; ♂ fl. sub anth. 12 Apr. 1973; ♂ fl. sub anth. [**allotypus**] 14 Apr. 1973 in Iteotheca Kimurana, Tōhoku Univ. Sendaiensis; fol. 4 Jun.

1973.—A. Kimura n. 4669 fol. 23 Jun. 1972; fol. adult. 5 Sept. 1972; gemm. 16 Dec. 1972; ♂ fl. paullo ante anth. 5, 11 Apr. 1973; fol. 4 Jun. 1973).—ad confl. Yubisogawa & Akasawa, altitudine circa 580 m s. m. (S. Hukao n. 3 fol. 27 Jul. 1972; fol. adult. 6, 9 Oct. 1972; gemm. 16 Dec. 1972; ♂ fl. ante anth. 8 Apr. 1973; ♂ fl. sub anth. 12 Apr. 1973; fol. vern. 9 Maii 1973; fol. 4 Jun. 1973.—S. Hukao n. 4 fol. 27 Jul. 1972; fol. adult. 6 Oct. 1972; gemm. 16 Dec. 1972; fr. 14 Maii 1973; fol. 4 Jun. 1973).—inter Yubiso & Akasawa (S. Hukao n. 10 fol. adult. 18 Oct. 1972; gemm. 16 Dec. 1972; ♂ fl. sub anth. 12 Apr. 1973; cataphyll. 25 Apr. 1973; fol. vern. 9 Maii 1973.—S. Hukao n. 11 ♂ fl. sub anth. 12, 13 Apr. 1973; cataphyll. 25 Apr. 1973; fol. 4 Jun. 1973).

Crescit in ripis torrentis Yubisogawa hic illic cum *Salice serissaefolia* et *S. sachalinensis* et *Toisusu Urbaniana*. Est species sat peculiaris et insignis, nullae adsunt Salices comparandae in Japonia. Indumentum densum recentissimorum foliorum et margo eorundem valde revolutus quasi modo *Salicis sachalinensis*, foliorum serratura vernalium inferiorum minuta crebra et arguta certe sunt propria. Sine dubio *Salici kangensi* Nakai proxima, distat tamen ab ea ramorum cortice interiore evidenter citrino (in *S. kangensi* albescente, sec. Skvortsov), foliis recentissimis dense tomentosus, margine eorundem valde revolutus, glandula ventrali lineari (nec ovato-oblonga nec ovata) et basin ovarii superante (nec dimidium stipitis aequante), filamentis staminum prorsus in unum validum connatis (nec liberis nec semiconnatis).

Nomen dedi in honorem viri ill. Sigemitu Hukao, amatoris salicum ac discipuli mei amicissimi, qui primum hanc novitatem invenit et specimina ejus ampla et varia ex eisdem stirpibus legens plurimum me adjuvabat.

* * * *

新種 ヲビソヤナギ *Salix Hukaoana* Kimura は、同好の土深尾重光氏により上州湯檜曾で発見された高木で、枝や根の皮をはがすと皮の内側が美しい黄色を呈している。皮の内側の黄色なのは日本ではエソヤナギだけである。成葉は披針形から線状披針形、中間葉は広披針形、ともに鋸歯があるが、特に枝の下部の中間葉の鋸歯は小さく密でやゝ鋭い。枝端の若い葉は密綿毛で被われ、縁は強く反卷することオノエヤナギに似ている。コウカイヤナギ *Salix kangensis* Nakai にきわめて近いが、腹腺体が新種では線形で細長く子房の柄の約 1.5 倍に達し、常に子房の底部を超えることや (コウカイヤナギでは卵形か卵状長楕円形で、はるかに短かく子房の柄の約半長)、花糸が完全に癒着して一本になっていること等により区別される。この著しい特徴のあ

るヤナギが今迄見逃されてきたのはおそらく一緒に生えているオノエヤナギと混同されていたためであろう。しかしオノエヤナギは成葉の細菌や葉脈の性質が異り、2本の花糸は全く離生し、また子房は柄をふくめ常に有毛である。

○大深当帰の一調製法 (岡田 稔) Minoru OKADA: On a peculiar technique of medicinal angelica "Obuka-toki" (*Angelica acutiloba* Kit.)

奈良県に産する大深当帰は、晩秋畑で葉が少し黄色になりかけた時土を落さずそのまま稲架に掛け、二月頃の生薬調製時迄良く乾燥させる(土を落して洗ってから干すと、生薬の乾きが均等にならない為、土をつけたまま一応乾燥させる)。そして生薬に仕上げる湯通しの作業をする。この操作の時生薬に附着した土砂を良く洗い去り、モミ洗いをして乾燥後市場に出荷する。この湯通しして調製する方法を、「湯洗い」、「湯をする」、或は「湯通し」、「モミ洗」等と調製者は呼んでいる。本年(1973年)春奈良県吉野郡下市町の生薬生産農家で、その湯通しによる調製法を見学したのでその大略を記しておく。「モミ洗い」の時期は三月の上旬までで、二月の二十日より二月末頃の晴天で暖い日を選んで実施する事が望ましい。三日間も晴天が続けば絶好で、寒い日や午後三時以降に実施すると、再び乾燥する時凍る恐れがあるのでこの作業は行わない。「モミ洗い」には四つの桶(ドラム缶を半分にした様なものでも良い)と、洗濯板かマナイタの如き板を用意する。この桶を順々に並べて置き、最初の桶には風呂の入浴出来る位の温度(約42°位)の湯を入れ、他の三つには真水を入れて置く。作業は先ず稲架掛けにし乾燥して置いた材料(乾燥しすぎている時は如雨露で水をかけ、湿らして柔かくして置く)を湯に浸して根を柔かにする事から始まる。この湯に浸す事は根を揉み易くする為である。湯の温度によっては色が変わるが、浸す時間は色の変化には関係なく、桶の底の方に浸してあるものは、三十分も一時間も浸す場合があるが差はない。根が柔かくなった所で取り上げ、大きい根で一株、小さい根で三株位を板の上に載せ、両手で根の基部より先端に向けて転がし乍ら揉み、根をのばし、形を整えるのである。しばらく揉んで馬尾状の形に良く仕上って来たら、次の水の入った桶に入れ、根間に挟まっている小石や泥を落す為荒洗いをする。小石や泥が落ちた所で次の桶に移し、更に洗い、最後の桶で仕上げ洗いをする。この間に湯や水が濁ればすぐに取り換え乍ら作業を続ける。洗い終わったら再び稲架に掛けて乾燥する。良く洗滌されて居れば乾燥後綺麗なアメ色となる。表面がアメ色に仕上がっている物程良品として市場で取扱われている。しかし今後は生薬の灰分、揮発油の含量、香味の良否を重要な参考点にすべきである。先に述べた「湯洗い」の温度であるが、奈良県吉野郡の一部では70~80度の高温の湯に5分間位浸し、後直ちに水洗いして乾燥する方法を行なっている所もあり、生薬の調製法は地方によって異なっている。

最後に当帰の「湯洗い」を見せて下さった奈良県吉野郡下市町の南信市氏と御案内頂いた奈良県桜井市の福田真三氏に深謝致します。(津村研究所)