

北川政夫*：東亜植物断想録 (29)**

Masao KITAGAWA*: Notulae fractae ob floram
Asiae orientalis (29)**

(Plates IX—X)

184) ハルニレの学名一言 本種は往々トウニレ (*Ulmus Davidiana* Planchon) の変種として扱われている。しかし、果実の形状を比較してみると、かなり相違した点が認められるので、互に独立種と見なすのが適當ではないかと思う。ハルニレの翼果は通常倒卵形で全体に毛がなく、種子の内在する部分は濃錆色を呈する特色があり、種子の先端部は翼果の彎入部の底部に接触している。一方トウニレの翼果は広楕円形のものが多く、全体が淡緑色をなし、種子の内在する部分に多少とも毛を生じ、種子の先端部は翼果の彎入部より離れて下に位置する。その他、葉の形状や毛の性質にも差異がある。ただし、トウニレの果実も時に無毛となる事がある。種としての学名は *U. japonica* (Rehder) Sargent (1907) を採用すべきで、先行名の *U. japonica* Siebold (1830) は裸名であるから無効となる。

Ulmus japonica (Rehder) Sargent, Tr. & Shr. 2: 1 t. 101 (1907), non Siebold (1830), nom. nud.; Grudzinskaja in Probl. Bot. Far East. 37 (in textu) (1969).

U. campestris Linnaeus var. *japonica* Rehder in Bailey, Cycl. Amer. Hort. 4: 1882 (1902).

U. propinqua Koidzumi in Bot. Mag. Tokyo 44: 95 (1930), pro nom. nov.

U. Davidiana Planchon var. *japonica* (Rehder) Nakai, Fl. Sylv. Kor. 19: 26 t. 9 (1932).

Nom. Jap. Haru-nire, Aka-damo.

f. *suberosa* (Turczaninow) Kitagawa, comb. nov.

U. pumila Linnaeus var. *suberosa* Turczaninow in Bull. Soc. Nat. Mosc. 27: 369 (1854).

U. Davidiana Planchon var. *japonica* (Sargent) Nakai f. *suberosa* (Turczaninow) Nakai, l.c. 29 t. 10 (1932).

* 横浜国立大学教育学部生物学教室。Institute of Biology, Faculty of Liberal Arts and Education, Yokohama National University, Shimizugaoka 41, Minami-ku, Yokohama.

** (28), 本誌, 46: 307-310 (1971).

U. propinqua Koidzumi var. *suberosa* (Turczaninow) Miyabe in Journ. Fac. Agr. Hokk. Univ. 26: 4: 480 (1934).

U. propinqua Koidzumi f. *suberosa* (Turczaninow) Sugimoto, New Keys Jap. Tr. 477 (1961).

Nom. Jap. Kobu-nire.

var. **levigata** Schneider in Sargent, Pl. Wils. 3: 260 (1917).

U. Davidiana Planchon var. *levigata* (Schneider) Nakai, l.c. 30 (1932).

U. propinqua Koidzumi var. *levigata* (Schneider) Miyabe, l.c. 480 (1934).

Nom. Jap. Teriha-nire, Teriha-aka-damo.

Distr. (sp.) Sibiria or., Mongolia, Amur, Ussuri, Manshuria, Korea, China & Japonia.

Ulmus Davidiana Planchon in Compt. Rend. Acad. Sci. Paris 74-1: 1498 (1872), nom. nud.: in De Candolle, Prodr. 17: 158 (1873).

f. **glabra** Kitagawa, f. nov.

Folia utrinque glaberrima margine paulo scabrida. Petioli puberuli. Samala utrinque facies toto glabra.

Nom. Jap. Kenasi-tô-nire (nov.).

Hab. China: prov. Shan-tung [山東省]: in Mt. Ch'ien-fo-shan [千仏山], Chi-nan [済南] (T. Shinagawa n. 6. VIII 28, 1940—Holotypus in herb. TNS).

Distr. China bor.

185) **アミメイブキトラノオの新品種** 国立科学博物館に所蔵されている北朝鮮及び満洲産のアミメイブキトラノオ (*Bistorta pacifica* (V. Petrov) Komarov) の標本中に、葉の裏面全体に短軟毛を密布している変形品が見出されたので、ムクゲイブキトラノオ (f. *velutina* Kitagawa) の名をつけて発表する。

Bistorta pacifica (V. Petrov) Komarov in Fl. URSS 5: 682 (1936), pro syn.

Polygonum pacificum V. Petrov ex Komarov in Not. Syst. Herb. Hort. Bot. Petr. 6: 2 (1926).

f. **velutina** Kitagawa, f. nov.

Polygonum pacificum V. Petrov f. *velutinum* (Kitagawa) Kitagawa, nom. altern.

Vaginae foliorum parciuscule albo-puberulae vel glabrae. Lamina foliorum supra glabra infra glauco-pallida dense albo-velutino-puberula margine papilloso-scabra. Ochreae fere glabrae. Ceterum ut typo.

Nom. Jap. Mukuge-ibuki-toranowo (nov.).

Hab. Manshuria: prov. Chi-lin [吉林省]: Yen-chi [延吉] (K. Yoshimizu

VII 20, 1939—Holotypus in herb. TNS); circa T'u-mên-ling [土們峯] (K. Yamatsuta n. 1840. VI 1, 1932): Korea: prov. Kan-hoku: Yu-hei [楡坪] (J. Ohwi n. 1464. VI 19, 1930).

Distr. Manchuria & Korea bor.

186) 朝鮮産カワラボウフウ属の新種 韓国産セリ科植物の生薬学的研究を続けている石貴徳氏(現在京都大学薬学部に留学中)より、朝鮮江原道徳牛山産の本属一種の同定を依頼された。その標本を観察検討した所、ヨーロッパに産する *Peucedanum Cervaria* (Linnaeus) Cusson に近縁の新種と考えられるので、新名を与える事にした。発見者は忠北大学の池亨俊副教授である。

本種の根生葉は4回3出羽状複葉をなし、大きくて幅広いが、茎上葉は急に小さくなっている。小葉はシシウド属 (*Angelica*) のそれと紛らわしい。こうした特徴はヨーロッパの種類に近似し、分枝法や花卉の形状もよく似ている。しかし、小葉の組成や果実の構造は全く異なっている。この種の小葉はすべて小葉柄を具えている。分果は極めて扁平で、その背隆条

は未熟時においては完全に2本に遊離し計6本となって密に走り、しかも油管が見えにくい。完全果では離れていた隆条が合着し3条となっている。油管は細く、各背溝下に1個、合生面に1対存在する。先般発表したヒュウガトウキもその背隆条が2叉する傾向をもっているが、その程度には自づから差がある。

Peucedanum (sect. *Oreoselinum*) *insolens* Kitagawa, sp. nov. (Pl. IX-X).

Planta biennis (?). *Radix palaris simplex longe cylindrico-conica crassiuscula obscure fuscata 8 mm crassa. Caulis solitarius erectus teres striatus glaberrimus solidus dilute viridis superne laxe ramosus ad 108 cm altus basi 4-5 mm crassus, ramis erectiusculis. Folia radicalia una longiuscule vel longe petiolata: petioli striati inferne angulato-costati superne teretes glaberrimi 11.0-21.5 cm longi: lamina ampla ambitu pentagona 4-ternato-pinnata ad 30 cm longa et 40 cm lata; pinnae 3-jugatae; pinnae infimae longe petiolulatae 3-jugo-ternato-pinnulatae, petiolulis I 8.5-11.5 cm longis, II 4-5 cm*

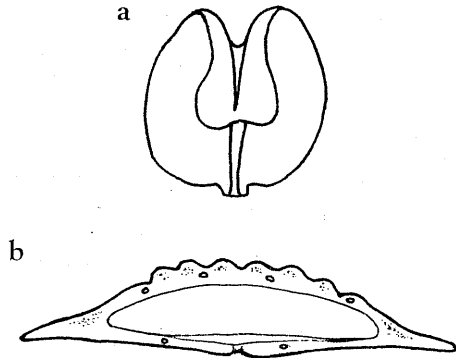


Fig. 1. *Peucedanum insolens* Kitagawa. a. Diagrammatic figure of petal. b. Diagrammatic figure of cross section of unripe mericarp.

longis, III 2.5-3.0 cm longis, IV 1-3 cm longis; pinnae medianae 2-pinnatae, petiolulis I 4.5-5.0 cm longis, II 2 cm longis: pinnae supremae simpliciter pinnulatae, petiolulis 2.0-2.3 cm longis: foliolum terminale ternatum; pinnulae laterales brevissime petiolatae, terminale longe petiolulato. Foliola omnia ovata—late ovata indivisa vel inaequaliter 2-3-lobata vel-partita apice acuta vel acuminata basiaequaliter vel oblique cuneata—rotundata vel aperte cordata margine subduplicate serrata vel dentata herbacea supra viridia opaca ad nervos minute puberula infra pallescentia lucidula fere glabra minute reticulato-nervulata margine laevia 1-4 cm longa 0.8-2.9 cm lata, serris et dentibus crasse rubro-mucronatis rarius muticis. Folia caulina pauca valde diminuta ternata—2-ternato-pinnata: petioli glabri inferne vel toto vaginato-dilatati 0.3-4.7 cm longi, vaginis fuscatis anguste lanceolatis sensim attenuatis vel apice truncato-emarginatis nervosis ad 3 mm latis: foliola indivisa 3-10 mm longa 3-4 mm lata ceterum illis radicalibus. Umbellae laxae sub anthesin 4.5-5.5 cm in fructu ca. 10 cm in diam.: involucri phylla nulla vel 1-3 subulato-filiformia membranacea apice sensim acutata glabra viridula vel straminea 2-7 mm longa 0.2-0.5 mm lata: pedunculi 6-14 inaequilongi rigidi costati fere glabri 1.5-5.0 cm longi. Umbellulae mediocres 0.7-2.5 cm in diam.: involucelli phylla 0-4 anguste subulato-linearum sensim attenuata viridia margine paulo hyalino-fuscescentia glabra 3-6 mm longa 0.2-0.7 mm lata: pedicelli sub anthesin papilloso-puberuli sed demum glabrati 10-25 inaequilongi 2-10 mm longi rigiduli costato-striati. Calycis dentes 5 persistentes triangulati demum anguste triangulati apice acuti et mucronulati basi inter se connati carnosii virides 1-nervati 0.5 mm longi basi 0.3 mm lati. Petala alba elliptica vel ovalia basi truncata et breve lateque abrupte unguiculata cervice obtriangulato-sinuata et inflexa margine integra ca. 1 mm longa et lata, ungue 0.1 mm longo et 0.3 mm lato, parte inflexa plana flabellato-elliptica apice truncato-emarginata 0.7-0.8 mm longa. Stamina 5: filamenta subulato-filiformia glabra alba 1.5 mm longa: antherae ovaes apice emarginatae ochroleucae 0.5 mm longae 0.4 mm latae. Stylopodium conicum fuscum minute papillosum. Styli crasse filiformes basin versus incrassato-dilatati et intus planati fusci apice punctato-stigmatosi ad 2 mm longi. Mericarpia late ovalia fere orbicularia a dorso compressa apice late rotundata basi aperte cordata glabra opaca nigro-fusca 6-8 mm longa 6 mm lata: juga dorsalia omnia intra fungosa primo toto regulariter solute 2-partita (ita 6) approximata crasse demisseque obtuso-elevata

sed demum inter se connata (ita 3); lateralibus anguste alata, alis fuscis planis sed crassiusculis saepe paulo deorsum curvatis ca. 1 mm latis: vittae valliculares 1 commissurales 2 tenues cum cellulis coloratis non circumdantes; commissura plana medio 1-sulcata. Carpophorum e basi 2-partitum, ramis filiformibus rigidis. Semen transverse semi-oblongum dorso paulo lenticulare convexum ventre planatum pericarpio arcte contactum, endospermio albo.

Nom. Jap. Kôrai-senkyû (nov.).

Hab. Korea: prov. Kô-gen: in monte Toku-gyû-zan [徳牛山] (H.J. Chi VI 7, 1969—Holotypus in herb. TI).

Distr. Korea med.

This curious plant is chiefly related to *Peucedanum Cervaria* (Linnaeus) Cusson. The leaflets are always petiolulate and all the dorsal ridges of mericarp split up perfectly into 2 pieces in the unripe stage but connate with each other in the age of maturity.

187) オオバコの新変種 越中立山に生育する小柄な オオバコの標本が 牧野標本館に保存されているが、恐らく高山帯のものであろう。これは単に全体が小さいばかりでなく、花や果実も小形である。しかも、果実は広倒卵形で球形に近く、円頭で、径 2 mm 位である。葉の上面は無毛で、下面には短軟毛を生じる。新変種としてマルミオオバコと名づける。

Plantago asiatica Linnaeus, Sp. Pl. 113 (1753).

var. ***sphaerocarpa*** Kitagawa, var. nov.

Planta humilis. Folia minora: petioli 1.0–2.5 cm longi: laminae ovatae—ovato-ellipticae—fere ovaes apice rotundatae basi rotundatae et ad petiolum decurrentes supra glabrae infra sparse puberulae ad 3.7 cm longae et 2.5 cm latae. Scapi 4–5 cm longi. Spicae satis densiflorae 2–4.5 cm longae. Flores minores. Sepala elliptica—ovalia apice rotundata et saepe ciliolata dorso late viridescencia et 3-nervata resinosa margine straminea ad 1.2 mm longa 0.8 mm lata. Lobi corollae ovati—late ovati acutiusculi vel saepe obtusi 0.7 mm longi. Capsulae late obovoideae apice rotundatae nigro-fuscae 2 mm longae et 1.8–2 mm latae.

Nom. Jap. Marumi-ôbako (nov.).

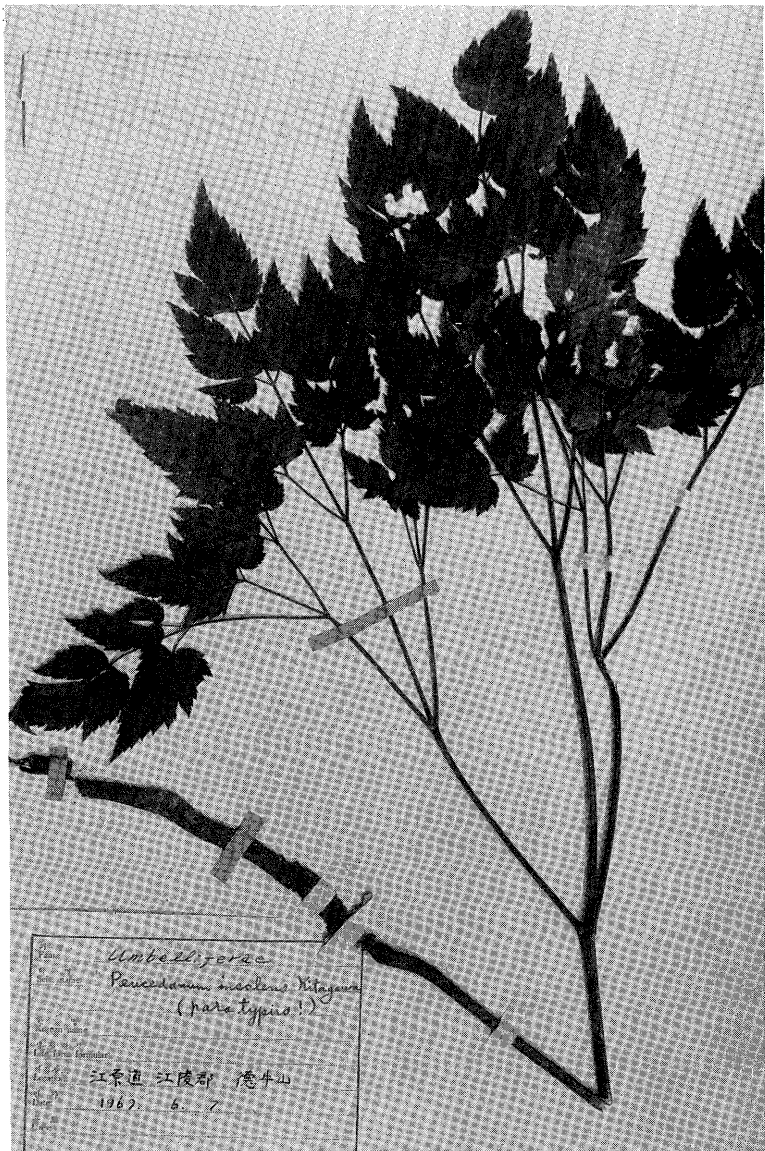
Hab. Japonia: prov. Ettyû: in Mt. Tateyama (T. Makino anno 1935—Holotypus in herb. MAK).

Distr. Japonia med.



Peucedanum insolens Kitagawa. Holotypus.

M. KITAGAWA: Notulae fractae



Peucedanum insolens Kitagawa. Paratypus.
 M. KITAGAWA: Notulae fractae