

北川政夫*：*Angelica koreana* Maximowicz の原標本についてMasao KITAGAWA*： On the syntype specimen
of *Angelica koreana* Maximowicz

最近ソ連邦では、周知のようにモスクワの M. G. Pimenov, ウラジオストックの P. G. Gorovoi の両氏がセリ科植物の分類学的研究をなし、Pimenov は特に *Angelica* 系統の類を専攻している。

先般 Pimenov より *Angelica koreana* Maximowicz の syntype 標本の写真を送って来たが、それを見一見するとシラネセンキュウのように感じられるが、よく観察すればニオイウド *Ostericum grosseserratum* (Maximowicz) Kitagawa に外ならぬことが判る。この事実はすでに Pimenov が認めており、“Novitates Systematicae Plantarum Vasculorum” の 1968 年版にその意見を述べている。本種の葉はシラネセンキュウと同様に、その形状や切れこみに変化が多い。

従って、今までチョウセンノダケと呼ばれ *Ostericum koreanum* (Maximowicz) Kitagawa と考えられていた満鮮産の植物は別の一種である。ソ連邦の学者はこれをヤマゼリと同一視しているが、中井猛之進博士が「朝鮮植物」(1914) で図解し説明しているように、ヤマゼリとは分布的にも異なり、小葉が一般に細く密で、最下羽片の小葉柄はヤマゼリに比して遙かに短かく、果実の横断面を見ると分果がより扁平で、側部の両翼がより広い点などで容易に区別出来るので、新種名を与える。この一例によっても、記相文のみでその植物の実態を確認することが如何に困難であるかが痛感される。なお、ヤマゼリは満州では熱河省に見られるのみである。

Ostericum grosseserratum (Maximowicz) Kitagawa in Journ. Jap. Bot. 12: 233 (1935); in Rep. Inst. Sci. Res. Manch. 1: 5 t. 1 fig. 1 (1936).

Gomphopetalum n. sp. Maximowicz, Prim. Fl. Amur. Suppl. 1: 472 (1859).

Angelica grosseserrata Maximowicz in Bull. Acad. Sci. St.-Pét. 19: 272 (1874); Pimenov in Nov. Syst. Pl. Vasc. 1968: 168 (1968).

Angelica mongolica Franchet, Pl. David. 1: 141 (1884).

Angelica koreana Maximowicz, l. c. 31: 51 (1887); Gorovoi, Umbell. Prim. & Amur. 148, fig. 94, 95 (1966).

Angelica Uchiyamae Yabe in Bot. Mag. Tokyo 17: 107 (1903).

* 横浜国立大学教育学部生物学教室。Institute of Biology, Faculty of Liberal Arts and Education, Yokohama National University, Yokohama.

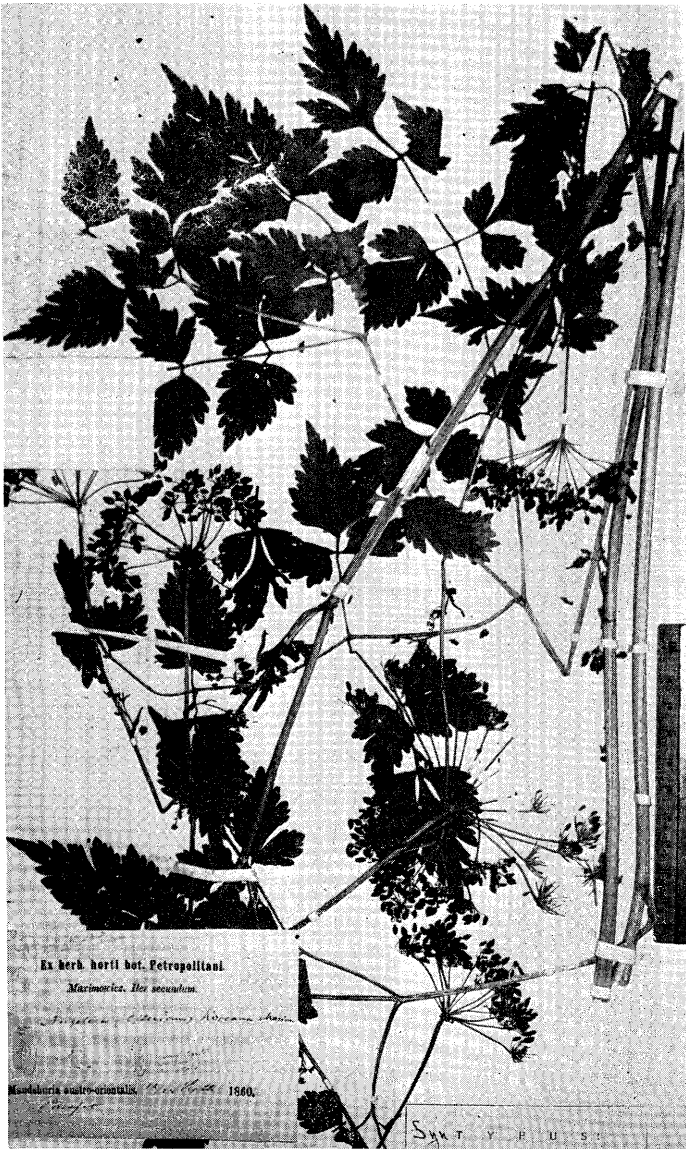


Fig. 1. Syntype specimen of *Angelica koreana* Maximowicz.

Ostericum koreanum (Maximowicz) Kitagawa, l. c. 235 (1935): 7 (1936),
excl. specim. quoad basionym tantum.

Nom. Jap. Nioi-udo.

Distr. Ussuri, Manshuria, Korea & China bor.

Ostericum praeteritum Kitagawa, sp. nov.

'*Angelica koreana*' Komarov in Act. Hort. Petr. 25: 161 (1905), pro major.
p.; Nakai, Chosen Shokubutsu 408 fig. 515 (1914).

'*Ostericum koreanum*' Kitagawa in Journ. Jap. Bot. 12: 233 (1935); in
Rep. Inst. Sci. Res. Manch. 1: 7 (1936), quoad specim. tantum.

'*Angelica Miqueliana*' Gorovoi, Umbell. Prim. & Amur. 144, fig. 92, 93
(1966).

Angelica praeterita (Kitagawa) Kitagawa, nom. altern.

Peraffine *Ostericum Sieboldi* (Miquel) Nakai, sed foliolis vulgo magis
approximate dispositis plerumque angustioribus, petiolulis pinnarum infimarum
multo brevioribus, mericarpiis magis planatis et alis marginalibus latioribus
differt.

Radix simplex vel e basi ramosa crassiuscula fusca, ramulis fibrosis.
Caulis solitarius ramosus teres inferne fistulosus striatus vel costato-striatus
glaber vel interdum parce pilosulus 60–150 cm altus. Folia 1-2-ternato-pinnata
petiolata: petioli 5–30 cm longi striati basi vaginati—toto vaginati, vaginis
infernis dilatatis et anguste triangulatis vel lanceolatis nervulosis margine
interdum plus minus scariosis supernis ventricosis omnibus glabris: lamina
ambitu triangulata: pinnae 2-3-jugae. Pinnae infimae mediocriter petiolu-
latae 1-3-jugo-pinnulatae, petiolulis 1–5 cm longis: medianae et supremae
breviter petiolulatae vel sessiles simplices vel 1-jugo-pinnulatae: foliolium
terminale profundissime tripartitum vel trisectum. Foliola segmentaque
ultima anguste—late ovata vel rhombea apice acuta vel acuminata basi
cuneata—truncata rare cordata rarius inaequaliter 2- vel 3-lobata margine
praeter basin grosse saepe irregulariter denticulata tenuiter herbacea supra
opaca infra lucidula utrinque fere concoloria et ad nervos glabra vel par-
ciuscule scabro-puberula margine glabra vel interdum scabridula 0.5–10 cm
longa 0.1–4.0 cm lata, dentibus anguste—latissime deltoideis apice crenato-
acuminatis et mucronulatis. Umbellae sub anthesin ad 5 cm et in fructu
ad 10 cm diam.: radii ad ca. 10 tenues costati puberuli 0–6 cm longi: phylla
1 vel 2 (raro 5) vaginiformia raro apice foliifera oblonga—lanceolata—

subulata scarioso-foliacea nervulosa glabra 1.5–9 mm longa. Umbellulae sub anthesin 0.4–1.5 cm in fructu ad 2 cm in diam.: radii ad ca. 30 ad costas puberuli inaequilongi ad 1 cm longi: phylla pluria scarioso-herbacea polymorpha subulata—lanceolato-oblonga apice acuta glabra 1-nervata ad 4 mm longa et 1 mm lata. Calycis dentes remoti deltoidei apice acutiusculi 0.5 mm longi. Petala orbiculata alba basi brevissime unguiculata 1.3 mm longa et lata cervice oblique profunde emarginata sinu rotundata parte inflexa ovata apice obtusa 0.8 mm longa. Antherae ellipticae 0.7 mm longae 0.5 mm latae. Filamenta filiformia 1.5 mm longa alba. Stylopodium carnosum planato-convexum. Styli filiformes 1 mm longi apice capitato-stigmatosi. Ovarium glabrum. Fructus immaturus ellipticus apice rotundatus basi vix cordatus dorso convexo-planatus, jugis dorsalibus costato-elevatis lateralibus alatis, alis 0.5 mm latis.

Nom. Jap. Tyôsen-nodake, Tyôsen-oni-udo.

Hab. add.: Manshuria: prov. Chi-lin [吉林省]: ad ripas fluminis prope Wei-hu-ling [威虎嶺] (M. Kitagawa Aug. 31, 1936); ad ripas fluminis inter Man-chiang [漫江] et Hua-pi-hê-tsu [樺皮河子] (M. Kitagawa Jul. 26, 1940).

Typus: Korea: prov. Kan-nan: Kan-tai-ri (T. Nakai n. 15609. Aug. 15, 1935—Holotypus in herb. TI).

Distr. Ussuri, Manshuria & Korea bor.

f. **piliferum** Kitagawa, f. nov.

Angelica Miqueliana Maximowicz f. *hirsuta* (Hiyama) Gorovoi, l. c. 148 (1966), pro p., quoad pl. Uss.

Angelica praeterita (Kitagawa) Kitagawa f. *pilifera* (Kitagawa) Kitagawa, nom. altern.

Caulis inferne pilis longis gracilibus fragilibus albis sparse—dense pilosulus. Petioli rachidesque sparse vel densiuscule pilosuli. Foliola infra ad nervos sparse—dense pilosula margine densiuscule hispidula.

Nom. Jap. Ke-tyôsen-nodake (nov.).

Hab. Manshuria: prov. Chi-lin [吉林省]: Via inter Minguta et Omôso. Vallis Paluodi (V. L. Komarov n. 1182. Jul. 22, 1896—Holotypus in herb. TI): Korea: prov. Kan-nan: Sanyô—Kôkô (T. Nakai n. 3594. Jul. 22, 1914).

Distr. Ussuri, Manshuria or. & Korea bor.

Observed a photograph of the syntype specimen sent me from M. G. Pimenov, *Angelica koreana* Maximowicz seems to be quite identical with

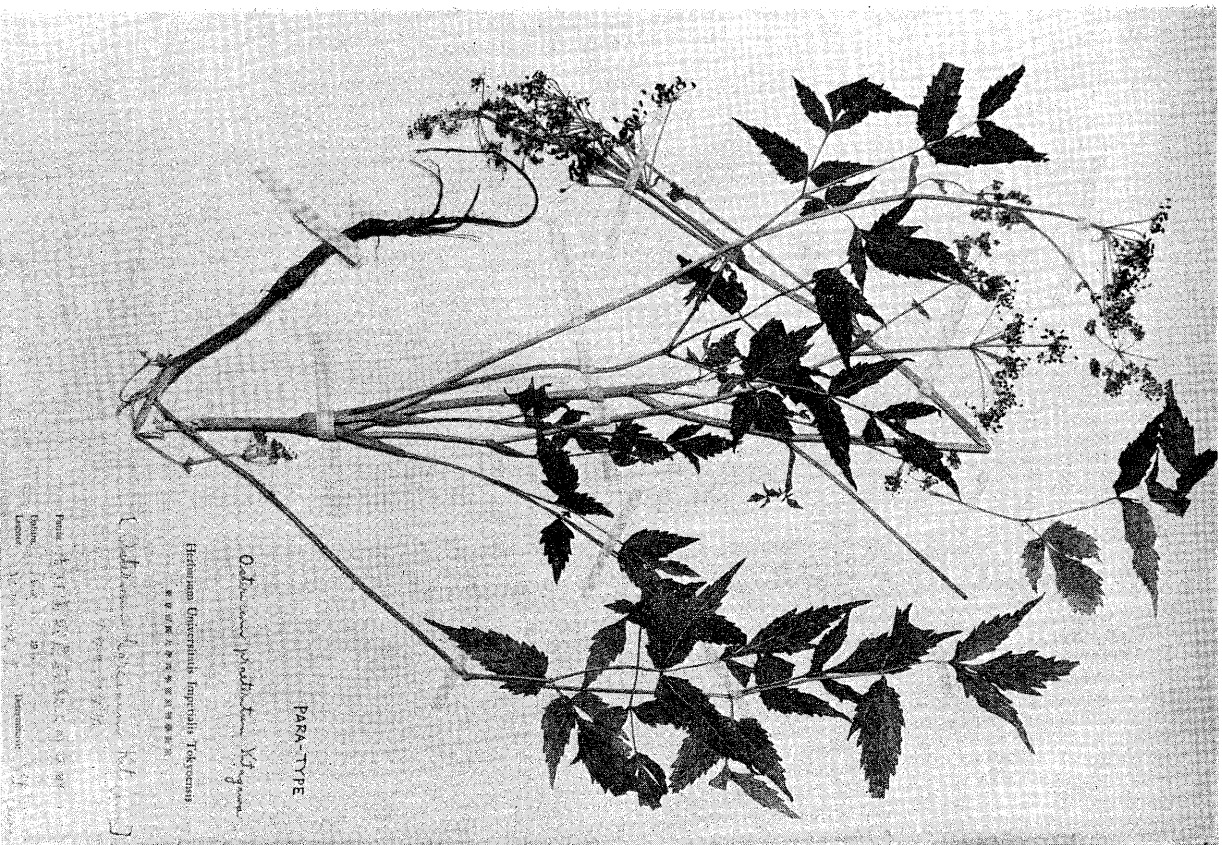


Fig. 2. *Ostericum praeteritum* Kitagawa.

Ostericum grosseserratum (Maximowicz) Kitagawa from every point of view, as noticed by Pimenov in 1968. Therefore, as above mentioned, the plant hitherto called *O. koreanum* by Japanese botanists is a new species allied to *O. Sieboldi* (Miquel) Nakai (= *A. Miqueliana* Maximowicz). According to the description and figures of *A. Miqueliana* written by Gorovoi, its fruits are more flattened with broader lateral wings and vittae are 2-3 in each vallecula 4-6 in commissure. In Manchuria, the genuine *O. Sieboldi* grows in the southern parts only.

○ 牧野標本館の 2-3 のホシクサ属植物 (佐竹義輔) Yoshisuke SATAKE :
Some pipeworts in the Makino Herbarium

牧野標本館所蔵のホシクサ属植物はかなりの量(約 1000 点)にのぼるが、標本の貧弱なもの、採集者不明のもの、採集者の明記はあっても産地のないもの、または不確かなものなどがあるのは残念なことである。しかし、牧野先生自身の採集したものはさすがに立派なものである。調査して 2-3 注意すべきものを記録しておきたい。

1. タカノホシクサ *Eriocaulon cauliferum* Makino. 日本産唯一の長茎種で、群馬県多々良沼が唯一の産地であった。あったというのは戦後はムジナモと同じように絶滅してしまったようである。牧野標本館にはよい標本が 15 個体ある。いずれも高野貞助採集で、8 個体には邑楽郡多々良沼、1910 年 9 月 15 日のラベル、7 個体には上州館林多々良沼 1911 年 8 月 15 日のラベルがついている。どちらかがタイプであろうかと原記載(植物学雑誌 24 巻 165-167 頁, 1910)に当たってみると、引用標本は 1909 年 8 月 10 日高野貞助採集であった。この標本は東大腊葉庫にあると思うが、まだ確かめていない。北村・村田・小山の原色日本植物図鑑草本編 III, 178 頁(1964)に、*E. setaceum* L. に近いとあるが、筆者はむしろ *E. intermedium* Koern. に比すべきものとする。

2. ゴマシオホシクサ *Eriocaulon senile* Honda 牧野先生が 1940 年 10 月 29 日に安芸宮島で採集した立派な標本が 20 個体ばかりある。タイプは肥後(にしぜ)で前原勘次郎採集(1927)のもので、その後分布は四国、本州とひろまったが、静岡県以東にはまだ記録がないようである。ところが、牧野標本館には包紙に武蔵橘村 1906 年 4 月と書かれた標本(採集者不明)が 2 個体ある。橘村というのは現在の何処であるかわからないが、もし標本の入れ違いでなければ、新産地とみななければならない。

3. イトイヌノヒゲ *Eriocaulon decemflorum* Maxim. の奇形品。イトイヌノヒゲははじめ種として記載され(*E. nipponicum* Maxim.), 後にコイヌノヒゲ *E. decemflorum* Maxim. の変種と考えられ(*E. decemfl.* var. *nipponicum* Nakai) するようになり、筆者もそれに従ってきた。しかし、きわめて変化に富み、環境によって