

北川政夫*：東亜植物断想録 (27)**

Masao KITAGAWA*：Notulae fractae ob floram
Asiae orientalis (27)**

(Plates XIII—XV)

180) 内モンゴ産セリ科植物の一新属 富樫誠氏が内モンゴ方面で採集された、極めて特異なセリ科植物の一標本が東京科学博物館にある。よく観察した結果、一新属を形成するものである事が確認されたので、ここに発表する。

茎は太い根株から多数叢生し、殆んど枝を分けない。葉は小さく1~3回羽状複葉をなし、裂片は細長く、カワラボウフウ属 (*Peucedanum*) のような感じを与えている。複繖形花序は茎頂に単生するか、時には二段階をなして貫生状に配列し、また枝頂に単生する花序はすべて単繖形花序で複合していない。花序のこうした段階状配列はエダハリゼリ属 (*Ferula*) の特殊な特徴の一つになっている。しかし、花や果実の形状は *Ferula* よりもむしろシシウド属 (*Angelica*) のそれによく似ている。*Ferula* では、茎は通常単立し、下部より多くの枝を開出し、葉は三出羽状複葉をなし何回も細かく分かれている。しかも、この属では花序の苞片や小苞片はごく稀にしか見られないが、本種では両苞片ともよく発達している。従って、この植物は上記の3属に似た形質を部分的に具えているが、そのいづれにも所属しない特別の位置を占めているものと考察される。

Ferulopsis Kitagawa, gen. nov. (Umbelliferae—Trib. Peucedaneae).

Inflorescentiae terminales solitariae vel saepe inferne umbella una scalare composita praeditae et apice ramorum umbellula non composita instructae. Umbellae et umbellulae semper bracteatae. Flores omnes hermaphroditi. Sepala prominentia libera persistentia. Petala alba (?) orbiculata—transverse late elliptica basi brevissime unguiculata apice emarginato-incurvata. Stamina 5: filamenta filiformia ad supra basin connectivo antherarum adnata: antherae ovals. Styli crasse filiformes. Stigma capitatum. Stylopodium conicum verrucoso-rugosum in fructu non emarcidum. Mericarpia depressa

* 横浜国立大学教育学部生物学教室. Institute of Biology, Faculty of Liberal Arts and Education, Yokohama National University, Shimizugaoka 41, Minami-ku, Yokohama.

** (26) は本誌 44: 270 (1969).

opaca ovalia—transverse late elliptica utrinque aperte emarginata: juga dorsalia remota crasse elevato-nervata marginalia late alata et interne crasse zonata: fasciculae conductores terminales: alae crassiusculae suberosae. Valleculae planatae: vittae dorsales 2-3. Commissura fere planata utrinque 1-3-vittata medio 1-costata. Carpophorum rigidum e basi 2-partitum filiforme. Semen lenticulato-compressum cum pericarpio arcte contactum.

Herba perennis toto glabra. Radix simplex. Caudices crassi polycephali. Caules multi-caespitosi teretes vel angulato-costati fistulosi erecti simplices vel parcissime ramosi nunquam divaricato-ramosi, ramis erectis. Folia alterna petiolata 1-3-pinnata: petioli inferne basin versus vaginato-dilatati, vaginis non inflato-ventricosus: lamina potius minuta, segmentis ultimis linearibus.

Genus monotypicum. Typus generis: *Ferulopsis mongolica* Kitagawa, sp. nov.

Hoc genus affinis *Ferula* in conformatione inflorescentiarum, sed differt caulibus valde caespitosis fere simplicibus nunquam divaricato-ramosis, foliis tantum 1-3-pinnatis non supradecompositis, bracteis bracteolisque bene evolutis, floribus omnibus hermaphroditis, sepalis liberis persistentibus, petalis latis apice emarginato-incurvatis, filamentis ad supra basin connectivo antherarum adnatis, fructibus brevibus latis utrinque emarginatis dorso jugis crasse elevato-nervatis non acute costatis, alis marginalibus interne crasse zonatis, stylopodio in fructu non emarcido, etc.

Ferulopsis mongolica Kitagawa, sp. nov. Pl. XIII.

Radix crassa conico-cylindrica fusca transverse annulato-sulcata facie exfoliata basi 1 cm crassa. Caudex valde crassus polycephalus fibris vetustis

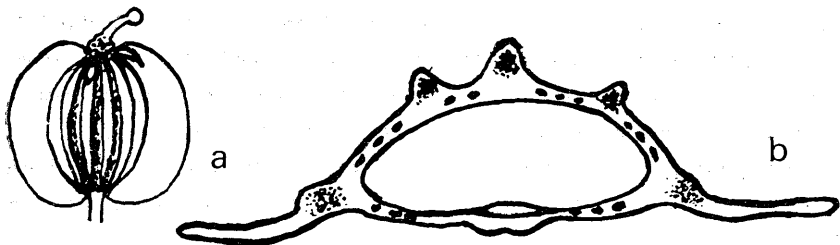


Fig. 1. *Ferulopsis mongolica* Kitagawa. a. Mericarp with persistent sepals. $\times 5$. b. Cross section of mericarp. $\times 20$.

dense obtectus. Caules dense caespitosi simplices interdum paucissime ramosi stricti vel saepe curvato-flexuosi crassiusculi teretes vel interdum angulato-costati fistulosi glabri basi vaginis petiolorum vetustis fuscis squarrose denseque obtecti 4.5–21 cm alti, ramis erectis brevibus. Folia potius minuta radicalia et caulina inferna conspicua et superna parva saepissime tantum vaginato-bracteiformia sine lamina: petioli glabri superne angustissime lineares supra 1-sulcata glauco-virides crassiusculi inferne sensim vaginato-dilatati subulati—lanceolati—oblongo-lanceolati membranacei nervulosi ad 1.4 cm longi ad 2.5 mm lati: lamina ambitu ovata vel late ovata crassiuscule herbacea toto glabra utrinque glauco-viridis 1–3 cm longa ad 1.5 cm lata 1–3-pinnata: pinnae 1–3-jugatae pauci-pinnatipartitae vel integrae, segmentis ultimis omnibus anguste linearibus 1-nervatis acutis 1–7 mm longis 0.2–0.8 mm latis. Inflorescentiae terminales solitariae vel saepe inferne umbella una scalare praeditae et apice ramorum umbellula non composita ita simplici instructae sub umbello papilloso-scabridae vel glabrae. Umbellae numerosas minutae—mediocres sub anthesin 1.0–2.0 cm in fructu 3.5 cm in diam.: bracteae 3–5 crasse herbaceae sed margine saepe hyalinae glauco-virides subulato-elongatae glabrae 5–10 mm longae 0.2–1.0 mm latae obscure 1-nervatae: radii fere equilongi ca. 10 angulato-costati glabri rigidi 0.3–1.5 cm longi. Umbellulae sub anthesin 4–8 mm in fructu ad 1 cm diam. densiflorae: bracteolae 6–8 subulatae crasse herbaceae glauco-virides margine saepe albo-hyalinae glabrae 1.5–7.0 mm longae: radii ca. 10–20 2-angulato-costati glabri rigidi 1.0–2.5 mm longi. Sepala remota membranaceo-herbacea anguste triangulata apice acuta persistentia glabra 0.5 mm longa basi 0.5 mm lata. Petala alba (?) orbiculata—transverse late elliptica fusco-1-nervata glabra basi brevissime unguiculata 1.0–1.5 mm longa 1.2–1.6 mm lata, cervice emarginato-incurvata, parte incurvata oblonga apice attenuato-acutiuscula 0.7 mm longa 0.3 mm lata. Filamenta ad supra basin connectivo antherarum affixa filiformia alba 2 mm longa. Antherae ovaes dilute fuscescentes vel albae 0.7 mm longae 0.5 mm latae, Styli filiformes sed inferne crassiusculi fuscescentes sub anthesin 0.5 mm longi in fructu 1 mm longi. Stigma capitatum intense fuscum. Stylopodium conicum verrucoso-rugulosum castaneum. Mericarpia depressa ovalia—transverse late elliptica utrinque emarginata stramineo-fusca opaca 4 mm longa 4–5 mm lata: juga dorsalia 3 crasse elevato-nervata marginalia 2 late alata, alis crassiusculis planatis suberosis interne

crasse zonatis: valleculae vulgo planiusculae 2-3-vittatae: commissura planata utrinque 1-3-vittata medio crasse planato-1-costata: vittae tenues. Carpophorum e basi partitum filiforme sed rigidum stramineum 3.0-3.5 mm longum.

Nom. Jap. Kabu-ninjin (nov.).

Hab. Mongolia Inter.: in herbidis 1500 m alt. circa Pao-yüan (Ku-yüan) [宝源 (沽源)] (M. Togashi n. 1940 Sept. 8-9, 1942—Holotypus in herb. TNS).

Distr. Mongolia Inter.

Judging from the observation on the morphological peculiarity of this plant, it may be given as such a conclusion that the formation of inflorescences bears a resemblance to *Ferula*, the leaves to *Peucedanum* and the flowers as well as fruits to *Angelica*, consequently this genus possesses partially some characters of these three genera and occupies a special position among them.

181) 日向産シシウド属の新種 シシウド属の新種と思われるものが、宮崎県の尾鈴山や日の影などに生えている。小葉や裂片が細くトウキ (*Angelica acutiloba* (Siebold & Zuccarini) Kitagawa) に似た所もあるが、その先端が尾状に長く伸びる傾向があり、小繖形花序につく小苞片も同様に先が糸状になるものが多い。花序は散漫で、開出した枝上につく。萼片は離生し、多くは広卵形で円頭をなしている。未熟の果実しか見ていないが、扁平な卵状長楕円形で、背部の隆条が往々上端から二叉するため、その数が 3, 4, 5, 6 と様々に変化する特性をもつ。しかし、油管は背溝下に必ず 1 個、合生面では両側に 1 個づつ離れて存在する。この隆条の油管との相互位置や太さは、完熟した果実を観察しなければ正しい判断が出来ない。イヌトウキとは色々な点で違っている。採集者は内藤喬、長沢光男の両氏である。内藤氏の標本は初島住彦氏より送られたもの、長沢氏の標本は東京科学博物館の第 30 回腊葉展にイヌトウキとして出品されたものである。学名を *Angelica furcijuga* Kitagawa, 和名はヒュウガトウキとする。

なお、ツクシトウキ (*Angelica pseudo-shikokiana* Kitagawa) はすでに田代善太郎氏が明治 39 年 (1906) に佐賀県多良岳麓で採集し東京帝室博物館に寄贈されており、またイヌトウキが南九州の下甕島に分布していることを付記して置く。

Angelica furcijuga Kitagawa, sp. nov. Pls. XIV, XV.

Radix ignota. Caules superni tantum vidi. Caules toto glaberrimi sed sub umbella saepe scabridi solidi teretes striato-nervosi laete virides superne patente vel divaricato-patente ramosi, ramis vulgo longis. Folia simplicia vel 1-2-ternato-pinnata petiolata: petioli inferne sensim vaginato-dilatati sed superni toto vaginati glabri 0.7-2.2 cm longi basi ad 2.5 cm lati,

vaginis lanceolatis—oblongo-ovatis—obovatis inferioribus margine involutis superioribus paulo inflato-ventricosis tenuiter nervosis inferne saepe purpureis: laminae deltoideae infernae magnae superiores sensim minores 0.3–38.5 cm longae 0.15–62.5 cm latae. Folia infima 3-jugo-pinnata: pinnae infimae 3-jugo-pinnulatae, petiolulis 6.5–7.5 cm longis: pinnae omnes petiolulatae, petiolulis 0.2–3.5 cm longis; pinnulae infimae externae 1-jugo-pinnulatae internae simplices 3-sectae; medianae simplices 3-sectae; supremae simplices margine inferne 1-lobulatae; foliola terminalia profunde 3-partita: pinnae medianae 1-jugo-pinnulatae; pinnulae inequaliter 3-lobatae petiolulatae, petiolulis 5–8 mm longis; foliola terminalia 3-secta, segmento terminale inequaliter 3-fido; pinnulae supremae profunde 3-partitae, segmentis omnibus inferne paulo 1-lobulatis; foliolum terminale 3-sectum, segmentis lateralibus inferne 1-lobulatis terminale inequaliter 3-fido. Folia mediana longe petiolata: petioli inferne sensim vaginato-dilatati: lamina 2-jugo-ternato-pinnata: pinnae inferiores 1-jugo-pinnulatae, petiolis 4.5–5.0 cm longis: pinnulae breviter petiolulatae externae inequaliter 2-lobatae internae fere simplices; foliola terminalia profunde 3-partita, lobo mediano majori: pinnulae supernae 3-partita, petiolis 1.5–2.0 cm longis, lobo mediano majori; foliolum terminali 3-sectum, petiolulis 4.5 cm longis, segmentis lateralibus simplicibus mediano 3-fido, lobo mediano multo majore. Folia superiora et suprema sensim minora simpliciora. Foliola segmentaque omnia herbacea supra viridia opaca infra pallescentia opaca ovata—oblonga—rhombeo-lanceolata—lanceolata apice vulgo elongata et caudato-attenuata basi late—anguste cuneata margine praeter basin argute irregulariter serrata utrinque margineque glaberrima minute reticulato-nervulosa 0.2–11.5 cm longa 0.5–3.0 cm lata, serris ascendentibus ita oblique late ovatis apice crasse aristatis. Petioluli omnes basi insertione infra dense crispato-fusco-villosuli. Umbellae sub anthesin 5 cm in fructu ad 15 cm in diam.: bractea vulgo nulla: radii inequilongi 0.2–6.0 cm longi rigide patentes 13–20 2-costati ad costas pilis paleaceis albis triangulatis translucetibus

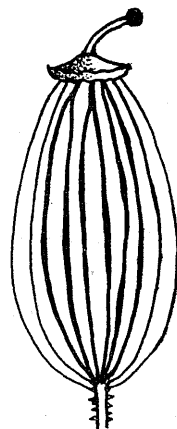


Fig. 2. *Angelica furcijuga* Kitagawa. Diagrammatic figure of dorsal face of immature mericarp with 6 ridges.

scabridi vel fere glabri. Umbellulae sub anthesin 0.5-1.0 cm in diam.: bracteolae 3-8 subulatae vel superne longe caudato-elongatae et apice saepe curvatae glabrae 1-nervatae vel rarius 3-nervatae foliaceae virides 1-8 mm longae 0.1-1.0 mm latae: radii 10-28 ad costas scabri 1.5-10.0 mm longi. Sepala libera crasse herbacea late ovata—orbiculata—semiorbiculata apice obtusa—rotundata viridia et margine angustissime albo-limbata glaberrima enervia 0.3 mm longa. Petala alba ovales—late ovata—late obovata basi acuminatocuneata medio late 1-nervata nervo saepe 1-2-pinnati-ramoso 0.8-1.5 mm longa ca. 1.3 mm lata cervice late emarginato-inflexa parte inflexa anguste—late ovata apice acuta 0.8-1.0 mm longa 0.3-0.5 mm lata. Filamenta filiformia dilute fusca glabra 2 mm longa. Antherae ovaes utrinque emarginatae fusciscentes 0.7-0.8 mm longae 0.7 mm latae. Stylopodium fere planato-depressum margine plus minus carnosò-undulatum facie verrucosum. Ovarium glabrum campanulato-obconicum intense fuscum 1 mm longum et latum. Styli breves 0.8-1.0 mm longi dilute fusci. Stigma capitatum intense fuscum. Mericarpia immatura anguste ovato-elliptica—ovato-oblonga depressa basi late cuneata—rotundata in sicco nigro-fusca 3-5 mm longa 1.5-3.0 mm lata: juga dorsalia nerviformia saepe ad apicem 2-furcata ita 3, 4, 5 vel 6 marginalia anguste alata, alis ad 0.5 mm latis. Valliculae dorsales toto 1-vittatae. Commissura planata utrinque remote 1-vittata. Fructus maturus non vidi.

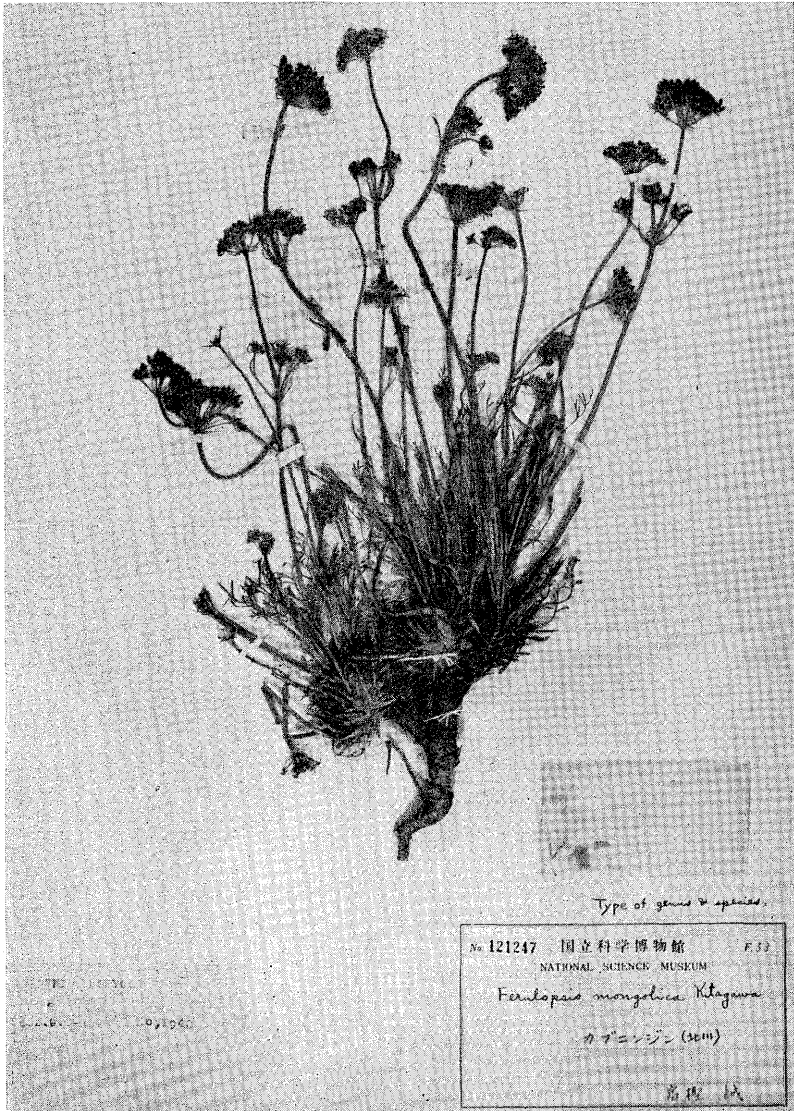
Nom. Jap. Hyûga-tôki (nov.).

Hab. Japonia: Kyusyu: prov. Hyuga: in Mt. Osuzu (M. Nagasawa Aug. 7, 1964 cult. in hort.—Holotypus in herb. TNS): prope Hinokage (T. Naitô Jul. 13, 1923).

Distr. Japonia (Kyusyu).

This species is characterized by its long tapering narrow leaflets, leaf-segments and bracteoles, and often 2-forked dorsal ridges of mericarp.

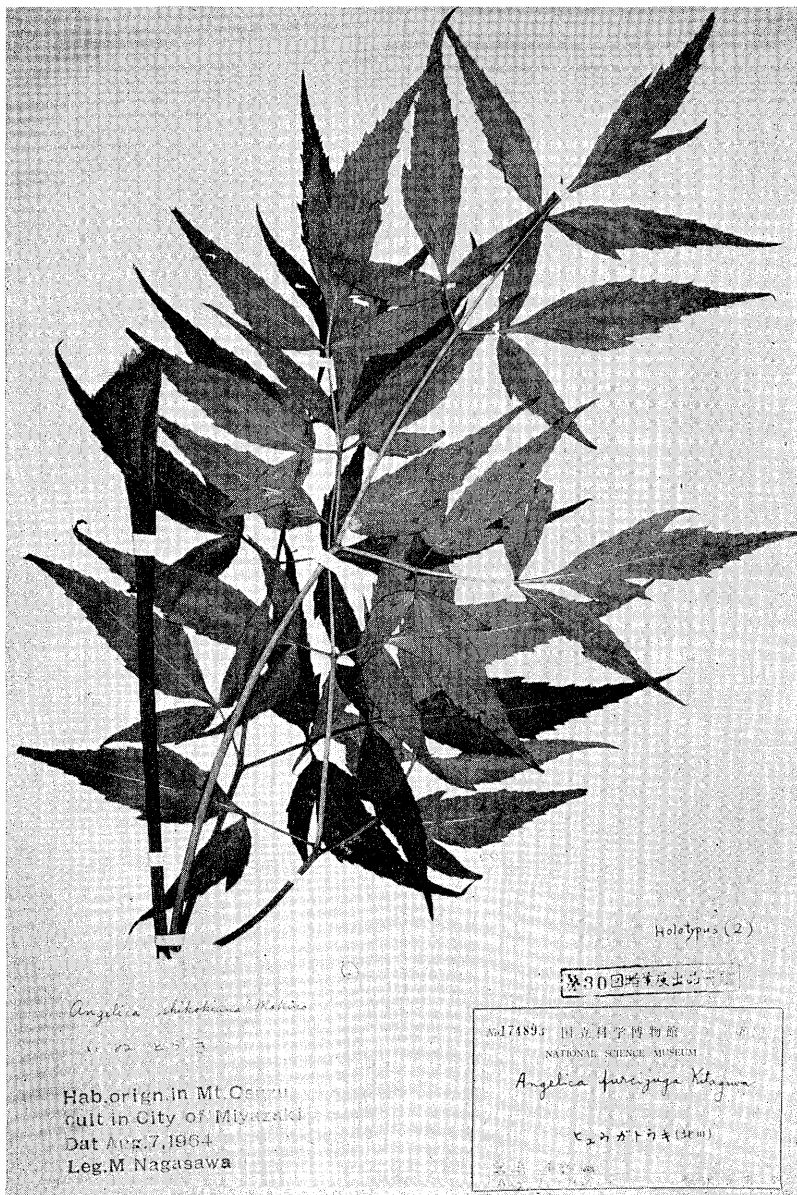
□奥原弘人：木曾谷の植物 A5, 384 pp. 写真 100 余, 地図 35, 木曾教育会 (木曾福島町) 発行, 15, 7, 1971, 1,600 円。著者が多年にわたり調査した結果の集録であつて, 木曾谷を知るに重宝な文献で, 木曾谷の概観, 木曾谷の植物研究史, 周辺の植物, 植物相, 帰化植物, 植物雑記, 国有林, 社叢, 保護したい植物, 植物目録などの 10 項にわけて編集してあるので, それぞれの項につき知るのに便利である。(久内清孝)



M. KITAGAWA: *Notulae fractae*
Ferulopsis mongolica Kitagawa. Holotypus



M. KITAGAWA: *Notulae fractae*
Angelica furcijuga Kitagawa. Holotypus (1)



M. KITAGAWA: *Notulae fractae*
Angelica furcijuga Kitagawa. Holotypus (2)