

Takasi TUYAMA*: Notes on Himalayan orchids (1)**

津山 尚*: ヒマラヤのラン科ノート (1)**

(Pl. III)

1) A New species of *Acriopsis* from Gangtok

During our course of the First Botanical Expedition to Sikkim-Himalaya in 1960 sponsored by the University of Tokyo and Birbal Sahani Institute of Palaeobotany (Lucknow, India), a member of the party, Mr. M. Togashi collected three bulbs of orchid around Gangtok and sent to Tokyo. These has been cultivated since then at the greenhouse of the Shinjuku Gyoen National Garden, Tokyo, along with the other living plants sent from the same locality. Quite fortunately one of these bore flowers from middle to the end of April, 1963. On examination, this was proved to be a new species of the genus *Acriopsis*. The following is the description of the new species with a short comment on the other species of the genus. This was dedicated to Prof. H. Hara of the University of Tokyo, who was the leader of the party and had undertaken the whole responsibility for the difficult expedition.

***Acriopsis Harai* Tuyama sp. nov.**

Planta mediocres, epiphytica. *Acriopsis javanicae* habitu omnino congruens, sed robustior. Pseudobulbus caespitosus, juvenilis olivaceus senior 4.0-7.0 cm longus anguste ovoideus fuscescente viridulus apice angustatus cum cicatricibus foliarum transversalibus. Radix albida ramosa fibrosa. Folia 2-3 e uno bulbo emittens, toto linearia arcuata leviter canaliculata lucida laete viridia apice bilobulata. Inflorescentia uno e basi bulbi arcuate emittens et subpendulis plus minusve flexuosus, gracilis teres pallide viridis supra medium laxe ramosa cum vaginis nonnullis minutis sparse dispositis. Pedicellus cum ovario 4.5-5.0 mm longus teres gracilis arcuatus pallescens. Bractee inflorescentiae minutissimae quam pedicellus multo breviores. Ovarium leviter crassiore vivide. Flos cum tepalis patentibus, diametro 0.7 mm. Sepalum posticum naviculiformis ligulatum supra medium levissime dilatata apice acuto-obtusum et subito inflexum toto pallide violaceo-fuscum, sed ad apicem dorsaliter subito intense violaceo-fusco-tinctum et ad basin transverse intensiusque violascente. Sepalum anticum (i.e. dua sepala lateralia coalescentia) postico paene simile sed latiora. Petala lateralia

* Botanical Laboratory, Faculty of Science, Ochanomizu University. お茶の水女子大学理学部植物学教室。

** 東京大学インド植物調査研究報告 No. 7. 本研究の一部は文部省科学研究費(総合研究 4074)によって行われた。

sepalò postico simillima sed late hyalino-albo-marginata. Labellum trilobatum albo-marginatum undulatum; lobo medio longiori quam lateralibus oblongo

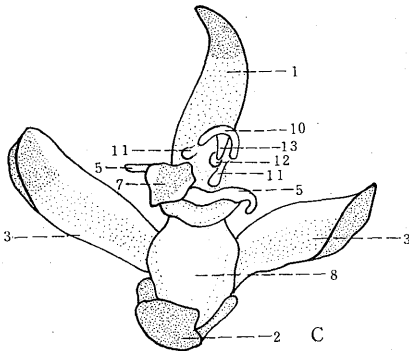
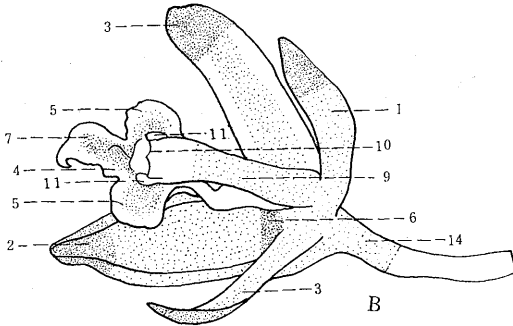


Fig. 1. Explanations of the floral parts of *Acriopsis Harai* Tuyama with reference to Fig. B. and C. in Pl. III.

B. From above. C. From the front. 1. Upper sepal. 2. Lateral Sepal. 3. Petal. 4. Lip. 5. Sidelobe of the lip. 6. Maculation at the base of the tepal. 7. Midlobe of the lip. 8. Dorsal side of the base of the lip. 9. Column. 10. Apical margin of the former. 11. Columnar outgrowth. 12. Rostellum. 13. Pollinia. 14. Ovary.

supra medium recurvato et leviter convexo, infra medium lamello unico lateraliter complanato erecto oblique oblongo intense violaceo obsito, margine leviter undulato, lobis lateralibus oblique oblongis vel deltoideo-oblongis centro violaceo-maculatis ad marginem anteriorem gradatim albescentibus, margine antice laxe repando, mesochilo in centro longitudinaliter canaliculato hic candide albo et secundum regionem albo longitudinaliter leviter violaceo-carinulato, his carinulis anteriore coalescentis et lamello unico supra referato formans; hypochilo supra medium breviter albo

lineare margine involuto et undulato sed subtus fusco-violaceo infra medium cum columna tubum formante. Columna oblique erecta

fusco-viridis supra arcuata dilatataque et cuculla pallide virideo-lutea apice denticulata formans et anthera obtegens, in apice columnae ventraliter dua stledia pallide fusco-viridis apice lutea anteriore producta, rostellis minutis fusco-viridulis, hic parte basirare pollinarii anguste acutati lutei connatis.

Type: Around Gangtok, minute locality unknown, Sikkim, India (col. M. Togashi, April 1960, and cultivated in Tokyo, pot. no. 21), in TI.

The nearest locality of *Acriopsis* hitherto known is Tenasserim of Burma,

and two widely spread species, i. e. *A. indica* Wight and *A. javanica* Reinw. ex Blume were reported from there. Both species were redescribed by J. D. Hooker and many others. The former has the oblong lip with two lamellae on it, and the latter species has the two short rounded lobes and alike the former has two lamellae. In contrast to these, this new species has trilobed lips with only one lamella that has not a trace of apical bilobation throughout, and the lip is differently shaped. In the author's mind this new species is decidedly different from these. An attention, however, must be paid to the fact that the widely spread *A. javanica* are so differently described from place to place, so that '*A. javanica*-group' needs to be reinvestigated whether this difference is dependent only on the local or individual variations or on the other hand on inaccuracy of the description.

In Shinjuku Gyoen National Park there are also pot no. 18 and 19 from the same locality. These are still too young to bear flowers, but they may, judging from the vegetative characters, belong to this new species. My sincere thanks are due to Mr. S. Sasaki and other gentlemen of the park, who are cultivating our orchid collections from Himalayan regions for the botanical researches.

Explanation of Pl. III.

Acriopsis Harai Tuyama. A. A whole plant cultivated at Shinjuku Gyoen National Park ($\times \frac{1}{3}$). B, C. Close-up of the flowers, ($\times 5$). B. From above. C. From the front. (Photographed on 20 April, 1963 by T. Tuyama. As to the explanation of the floral parts refer to the Fig. 1. in the text.)

摘 要

第一次東京大学インド植物調査隊が1960年春Gangtok附近で生植物を多数採集して東京に直送したもののの中に、ラン科の根茎3個があった。これは隊員の富樫誠氏の採集したもので、新宿御苑で栽培してもらった結果、1963年の春にその中の一株が開花した。これは *Acriopsis* の一新種と判ったので、隊長の原寛教授を記念して *A. Harai* と命名した。この属はインドからニューギニアにかけて10数種が知られ、分布の中心はマレーシアにあるものようである。本種は *A. javanica* に似ているが、唇弁の形、色彩など多くの点で異っている。インド附近では、今までビルマの Tenasserim から2種が報告されている。両方とも広分布種の *A. indica* と *A. javanica* で共に Tenasserim からマレー半島に及び、後者はジャワ、ニューギニアにまで分布している。後者の各地での記載を見るとかなりの変異が見られる。しかし、ここに記載した

種はその変異中には含まれぬ範疇に属している。本属としてはヒマラヤ地方からは初めての発見で、その分布範囲を遙かに北西に広げたことになる。しかしラン科においてはマレー系のものがビルマを通してヒマラヤ東部の暖い谷間に及んでいることは珍らしいことではない。*Acriopsis* は全長にわたって合一していて、一個に見える側萼片を有することが特長で、芯柱の先端が拡がって小形の葯を深く覆っているのも目立つ点である。旧日本領内では Caroline 群島の Palau 島に 1 種 *Acriopsis insularisylvatica* Fukuyama を多産し、著者も採集して研究したことがある。

○小豆島のヤマトレンギョウ (原 寛) Hiroshi HARA: A variety of *Forsythia japonica* from Is. Shōdoshima

瀬戸内海の小豆島寒霞溪からカンカケニラ、ミセバヤなど興味ある植物を採集された富樫誠氏が、同所産のヤマトレンギョウの苗をもってきて下さってからもう 10 年以上もたった。葉下面や葉柄に毛がある点などヤマトレンギョウに近いが、多少違うところがあるので、毎年観察を続けてきた。その結果差異はかなりはっきりし安定していることが分かったので、ここに新変種 ショウドシマレンギョウとして記載する。小豆島産は中国地方のヤマトレンギョウの基準型と比べて、葉の細鋸歯が目立たずほとんど全辺に見え、花は新葉と共に開いて多少緑をおびた黄色である。花期がおそく東京で栽培すると 4 月半ば過ぎに満開になり新葉と同時に咲くので花はあまり見栄えがしない。2 年生の枝は茶褐色で皮目が多く、髓は薄板状であるが古くなると中空になる。苗条では葉は時に 3 裂し、またあらい鋸歯がでることもある。株によって、雄ずいが花筒から抽出し花糸は長さ 4—5 mm で花柱は短かく 2 mm ばかりのものと、花柱が長さ 5 mm 位で抽出し雄ずいの短かいものとある。萼裂片は円味があり長さ 5 mm。終りに資料を提供された富樫誠氏に深謝する。

Forsythia japonica Makino var. **subintegra** Hara, var. nov.

Folia subintegra. Flores cum foliis coactanei citrini-flavi 2-3 cm in diametro. Nom. Jap. Shōdoshima-rengyo (nov.).

Hab. Japonia. Prov. Sanuki: Kankakei ins. Shōdoshima (M. Togashi, Maio 13, 1961—Typus in TI; Oct. 5, 1952). (東京大学理学部植物学教室)

□ T. Swain (ed.): **Chemical plant taxonomy**, 543 pp., 1963, Academic Press 発行, 1105 S 16 名の学者がそれぞれ専門分野から書いた本で、内容的には相当専門的でありむつかしい。Chemotaxonomy なる言葉が各所に出てくるが、すでにこのような言葉が使われている。内容の二三をひろってみると: Some aspects of chemotaxonomy (Erdtman, H.); Usefulness of chemistry in plant taxonomy as illustrated by the flavonoid constituents (Bate-Smith, E. C.); The taxonomic significance of alkaloids (Hegnauer, R.) 等々。6600 円 (井上 浩)



T. TUYAMA : Himalayan orchid