

れていない点で次のミズゴケタケと区別せられる。大津市石山平津町の林内、オオミズゴケの間に発生する。

40) **ミズゴケタケ** (小林)。小林博士の最近報告せられた *Galera sphagnorum* (Fr.) Karst. は本種であろうと思うので、同博士の命名された和名を独断ながら本種にもちいた。石山寺境内マツタケ山のオオミズゴケの中に発生していたものを採集した。

41) **イロガワリシロハツ** (新種)。*Russula farinipes* にきわめて近いが、胞子が大形で茎が中空な点において区別される。伊藤、今井両博士が小笠原諸島から報告せられたオガサワラキハツ *R. boninensis* も本種に近いものであるが原記載が簡単なため、特に顕微鏡的性質について両者を比較することはきわめて困難である。本種は筆者所有のマツタケ山 (近江瀬田町) に初期多量の発生をみる。

本研究の一部は文部省科学研究助成補助金によつたものである。

○ **青ヶ島の地衣 (附 御蔵島の地衣)** (朝比奈泰彦) Yasuhiko ASAHINA: Lichens collected in Aogashima and Mikurazima.

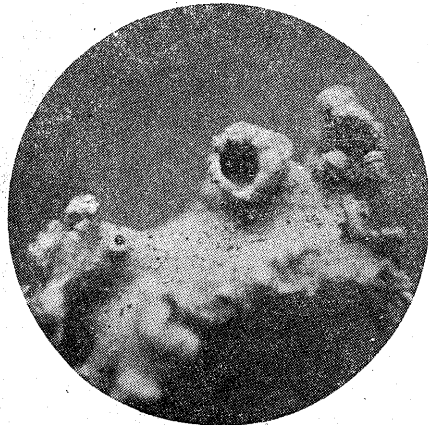
青ヶ島は伊豆七島最南端の小火山島で東経 139° 46', 北緯 32° 27', 面積は 5.43 km<sup>2</sup> である。昭和 29 年 11 月東京都の主催で人類学会の調査団が青ヶ島に渡航する機会に同行した資源科学研究所員水島正美君が顕花植物の傍ら採集された地衣 9 種と小林純子嬢の採集された 2 種の地衣を鑑定し *Stereocaulon* の一新種を得又 *Parmelia neglecta* Asahina の有子器標本に遭遇した。此の機会に筆者は昭和 27 年 8 月に津山尚君が同じく豆南諸島の一つ御蔵島 (東経 139° 36', 北緯 33° 53', 面積 18.7 km<sup>2</sup>) で採集された地衣 11 種のリストを附記して置く。

Liches of Aogashima (5.4 Square Km., E. longit. 139° 46', N. latit. 32° 27').

1. **Anapychia heterochroa** Wain. Bot. Mag. Tokyo, **35**: 60 (1921). On the barks of *Machilus Thumbergii* Sieb. et Zucc. 本州温暖の地方には頻出する。
2. **Physcia obscura** Nyl. v. **ulotrichoides** Nyl.—Lich. Extraeurop. No. 346, var. 3.—Nouv. Arch. Mus., t. II, 4. ser., p. 72 (1900). On rocks among mosses. Medulla materia rubra replata. 本州中部以西、四国、九州に普通である。
3. **Ramalina sublittoralis** Asahina. J. J. B. (Journ. Jap. Bot.), **15**: 221 (1939). On rocks. It contains usnic and sekikaic acids. 伊豆、房州の海岸に多い。
4. **Parmelia Yasudae** Räs. J. J. B., **16**: 84 (1940). On barks of *Cryptomeria japonica* D. Don. Fertile. 本州中部以西に産するが無子器のものが多く。
5. **Parmelia neglecta** Asahina. J. J. B., **17**: 71 (1941). Lich. Japan. vol. **2**: 140 (1952). On rocks. Fertile.

*Apothecia cupuliformia*, usque ad 2 mm lata, margine soresioso, incurvo. Epithecium fuscum; hymenium  $60\mu$  altum; hypothecium  $30\mu$  crassum, a quo excipulum  $45\mu$  crassum bene limitatum. Sporae ellipsoideae,  $9\times 6\mu$  magnae, membrana sat crassa.

本種は日本では薩摩，大隅で知られて居るのみなるが台湾本島，紅頭嶼で採集され又南滿州と仏領インドシナにも産する。従来の標本は皆無子器であつたが青ヶ島産のもので子器を記載することができた。



Fertile lobe of *Parmelia neglecta* Asahina  
ca  $\times 5$ .

6. ***Cladonia conistea*** Asahina. J. J. B., 19: 234 (1943). On earth. 本州の大部分に普通に出現する。

7. ***Cladonia pityrea*** (Flk) Fr. v. ***Zwackii*** Wain. f. ***phyllophora*** Mudd. On rocks. It contains fumarprotocetraric acid and homösekikaic acid. 本邦各地に極めて普通なり。

8. ***Stereocaulon aogasimense*** Asahina sp. nov.

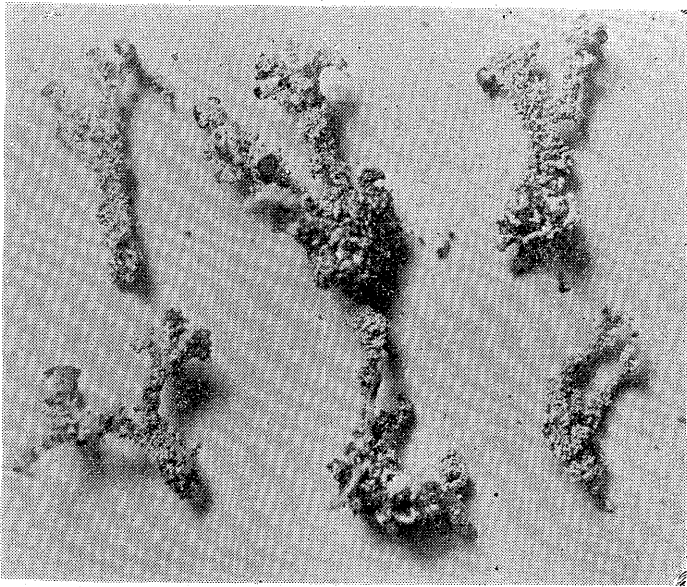
Thallus primarius persistens, graciliter fruticuloso ramosus, erectus, 1-2 mm longus, ramis 0.1-0.2 mm latis. Pseudopodetia 5-8 mm longa, 0.6 mm lata. ad apicem parum ramosa, uno latere phyllocladiis graciliter linearibus ramosisque, apicem versus granulatis, altero latere albida, subnuda, tomentella. Apothecia terminalia. 0.6-1.5 mm lata, margine demum excluso, disco fusco. Cephalodia rara 0.5-1.0 mm lata, cinereo-violascentia, botryoideo granulata, gonidiis stigonemoideis, cellulis  $9\times 6\mu$  magnis. Epithecium fuscum, hymenium ca  $90\mu$  crassum, hypothecium  $60\mu$  crassum, pars inferior fuscior quam superior est. Sporae cylindricae, uno apice rotundato, altero attenuato,  $30-40\mu$  longae,  $3-4.5\mu$  latae. Ad saxa vulcanica.

Atranorinum et acidum sticticum et acidum norsticticum continens.

Typus in herbario meo.

This species belongs to the group of *St. japonicum* Th. Fr., from which it is distinguished by the smaller thallus and especially by its delicate and acute phyllocladia.

全体 *St. japonicum* に似て居るが更に一層小形で刺枝も繊弱で稍々尖るので異なる。



*Stereocaulon aogasmense* Asahina.  $\times 5$ .

9. **Pertusaria** sp. On barks of *Machilus Thunbergii* Sieb. et Zucc.

葉体は薄く基物に密着し灰緑色を呈し多少光沢あり、小白点を密布する。周囲は汚白色の下菌絲で取囲まる。擬子産は径 0.5-1.0mm, 1個の子器を蔵し盤は白色粉状, 子嚢は長円筒形 1子を容れ胞子は長形, 両端丸く太さ 150-170 $\times$ 50 $\mu$ , 被膜は厚さ 3 $\mu$ . K-, KC-, P-. アセトンエキス Fe-.

10. **Coccocarpia cronia** (Tuck.) Wain. f. **furfuracea** Müll. Arg. On the bark of *Alnus Sieboldiana* Matsumura. 本邦暖地に多い。

11. **Collema complanatum** Hue, Journ. de Bot., 20: 85 (1906). *C. vespertilio* auct. quoad spec. japon.

本邦では主として暖地に産し九州, 四国から本州の大平洋岸に分布し表面放射状の稜線と長針状 6-8室の胞子が特長である。もと *C. vespertilio* なる学名で呼ばれたが本邦産のものは *vespertilio* ではない。

Lichens of Mikurajima (18.7 square Km., E. longit. 139° 46', N. latit. 33° 53').

1. *Sticta gracilis* Müll. Arg. 2. *Cladonia conistea* Asahina. 3. *Stereocaulon japonicum* Th. Fr. 4. *Physma radians* Wain. 5. *Cladonia coniocraea* (Flk.) Sandst. f. *ceratodes* (Flk.) Wain. 6. *Stereocaulon sorediiferum* Hue. 7. *Leptogium pichneum* (Ach.) Malmé. 8. *Peltigera dolichorrhiza* Nyl. 9. *Lobaria retigera* (Bory) Trev. 10. *Parmelia laevigata* Ach. ssp. *extremiorientalis* Asahina. 11. *Normandina pulchella* (Borr.) Nyl.