

大井次三郎*: 日本及びその附近よりの植物

Jisaburo OHwi*: Notes on some plants from Japan and its neighbours

ヒガンザクラ——エドヒガンは本州、四国、九州の山地に自生するはつきりした種類で、幹は太く、葉は細長くて稍脈が多く、下面は若枝と共に斜毛があり、鋸齒は若時には稍長い腺点に終り、腺は葉の基部より少し上部の縁辺にあつて葉縁から余り突出せず、稍々扁平で余り目立たない。イトザクラは枝が下垂することの外には差がないから単にその垂枝型の品種であらう。コシノヒガンザクラは北陸に多く栽植し、又自生もあると云われる型で、葉は稍々短くて多少倒卵形を帯び、鋸齒は多少明瞭に重複して、若時は稍々円い腺点に終ることが多い。腺は可なり円く、往々にして葉縁から突出する。全体として稍々ヤマザクラ系の臭いはあるがエドヒガンの変種と考えたい。コヒガンは現在も自生地が知れず、エドヒガンに比べて著しく繊細で、葉も小さく、鋸齒は数少なく、若時は先端小形で円い腺に終り、腺は円くて往々著しく突出する。丁度マメザクラとエドヒガンとの中間であるので、むしろエドヒガンからの偶発変種と見るよりもエドヒガンとマメザクラとの雑種として認めたい。その春秋両季に開花する品種をジフガツザクラと云う。

Prunus pendula Maxim. in Bull. Acad. Sci. St. Pétersb. 29:98 (1883), non Desf., nom. nud.—*Cerasus Pseudo-cerasus* var. *pendula* Lavallée, Arb. Segrez. 73 (1877)—*Prunus subhirtella* var. *pendula* (Maxim.) Y. Tanaka, Usef. Pl. Jap. n. ed. 153 (1895)—*Prunus Itosakura* var. *pendula* (Maxim.) Koidz. in Bot. Mag. Tokyo, 23:180 (1909)—*Itosakura*.

forma *ascendens* (Makino) Ohwi, comb. nov.—*Prunus pendula* var. *ascendens*, Makino in Bot. Mag. Tokyo, 7:103 (1893)—*Prunus Itosakura* var. *ascendens* (Makino) Makino in Bot. Mag. Tokyo, 22:114 (1908)—*Prunus subhirtella* var. *ascendens* (Makino) Wils. Cherr. Jap. 10 (1916)—*Prunus aequinoctialis* Miyoshi in Bot. Mag. Tokyo, 34:162 (1920)—*Prunus subhirtella* var. *pendula* forma *ascendens* (Makino) Ohwi, Fl. Jap. 657 (1953) et in Bull. Nat. Sci. Mus. Tokyo, 33:77 (1953)—*Edohigan*.

var. *koshiensis* (Koidz.) Ohwi, comb. nov.—*Prunus koshiensis* Koidz. in Act. Phytotax. et Geobot. 1:14 (1932)—*Prunus subhirtella* var. *koshiensis* (Koidz.) Ohwi, Fl. Jap. 657 (1953) et in Bull. Nat. Sci. Mus. 33:76 (1953)—*Koshino*.

* 国立科学博物館 National Science Museum, Ueno, Tokyo.

higanzakura.

Prunus × subhirtella Miq. Ann. Mus. Bot. Lugd. Bat. 2: 91 (1865) — *Prunus Itosakura* var. *subhirtella* (Miq.) Koidz. in Bot. Mag. Tok. 23: 181 (1909) — *Prunus subhirtella* forma *oblongifolia* Miq. Ann. Mus. Bot. Lugd. Bat. 2: 91 (1865) — *Prunus subhirtella* var. *glabra* Koidz. in Journ. Coll. Sci. Tokyo Univ. 34(2): 261 (1913) — *Prunus Kohigan* Koidz. Symbol. Fl. Or. As. 72 (1930). — *Prunus pendula* forma *ascendens* × *Prunus incisa* — *Kohigan*.

forma **autumnalis** (Makino) Koehne in Mitt. Deutsch. Dendr. Ges. 1917: 44 (1918) — *Prunus subhirtella* var. *autumnalis* Makino in Bot. Mag. Tokyo, 22: 117 (1908) — *Prunus autumnalis* (Makino) Koehne in Sargent, Pl. Wilson. 1: 259 (1912) — *Jugatsuzakura*.

コテフィンゲン——西南諸島中の石垣島の湿地に可なり花の大きなマメの一種が野生する。ずつと以前にまだ京都大学に居たときにも同諸島(八重山列島と思われる)からの材料を頂いたことがあつたが花の保存が良くなくて種をはつきりさせることが出来なかつた記憶がある。今度は高嶺英言氏の標本を天野鉄夫氏を通じて頂いたが幸いに名称をきめることが出来た。紫色系統の可なり大きい花のインゲン属であつて托葉は底着している。

Phaseolus adenanthus G. F. Meyer, Prim. Fl. Esseq. 239 (1818); Baker in Hook. fil. Fl. Brit. Ind. 2: 200 (1876); Gagn. in Lecomte, Fl. Indochin. 2: 226 (1916); Merr. Enum. Philipp. Fl. Pl. 2: 318 (1923). — *Kocho-ingen* — Hab. Ryukyus: Ins. Ishigaki, leg. E. Takamine, Jan. 14, 1954, in T. Amano No. 7273. — *Planta tenuior, paludosa, pilis brunnescentibus hirta, caule volubili prostrato-scandente, radicante, calyce purpureo suffuso puberulo; dentes 2 superiores semirobundati inter se subconnati, inferiores 3 sensim acuti, vexillo orbiculato roseo-purpureo marginem versus obscurius colorato, basi aurantiaco, alis roseo-purpureis, marginem versus obscurius coloratis, carina alba spiraliter valde contorta; legumina juniora puberula*. — *Planta in Archipelaginis Japonicis adhuc non reperta*. — Distr. Pantropic.

イハザクラ——イハザクラとコイハザクラとの区別点として筆者は日本植物誌中で蒴果の長さによつたが、その後古瀬義氏から豊富な材料を恵まれ、むしろ花による方が正しい事が判つた。従つてシナノコザクラはやはり原寛博士の考定された様にイハザクラに属すべきものである。但し蒴の長さもやはり或程度地方によつて一定であり、変種として残すべき様に思われる。チチブイハザクラは花に香りがあり、葉は円く、これも又別の変種として認めてもよいと考えられる。

Primula tosaensis Yatabe var. **brachycarpa** (Hara) Ohwi, comb. nov. —

Primula senanensis Koidz. in Bot. Mag. Tokyo, **37**: 54 (1923)—*Primula tosaensis* forma *brachycarpa* Hara in Nakai, Icon. Pl. As. Or. **1**: 76, t. 35 (1936)—*Primula Reimii* var. *ovatifolia* Ohwi, Fl. Jap. 926 (1953) et in Bull. Sci. Mus. Tokyo, **33**: 83 (1953)—*Primula Reimii* var. *brachycarpa* (Hara) Ohwi, Fl. Jap. 925 (1953).

var. **rhodotricha** (Nakai et F. Maek.) Ohwi, comb. nov.—*Primula rhodotricha* Nakai et F. Maek. in Bull. Nat. Sci. Mus. Tokyo, **29**: 85 (1950), cum tab.

アツバコバンノキ——科学博物館研究報告 N. S. **1**(1): 7 (1954) に九州種子島に近い馬毛島産の灌木をアツバコバンノキとして記載したが、初島住彦氏の御注意によつて再検の結果、同地産のヒトツバハギの一型 (var. *amamiensis* Hurusawa) であることが判つたので疎漏を謝し之れを訂正する。

Securinega suffruticosa (Pallas) Rehder in Journ. Arn. Arb. **13**: 338 (1932); Hurusawa in Bot. Mag. Tokyo, **60**: 71 (1949) (var. *amamiensis* Hurusawa).—*Phyllanthus trigonocladus* Ohwi in Bull. Nat. Sc. Mus. Tokyo, N. S. **1**(1): 7 (1954).

ヒキノカサ——ヒキノカサの学名としてしばしば用いられる *Ranunculus ternatus* Thunb. Fl. Jap. (1784) の原記載は大変短いもので、*ternatus* R. calycibus reflexis, foliis omnibus ternatis: foliolis trifidis, caule multifloro. Crescit in insula Nippon. Floret Maio. だけであるが後に 1824 年に之れを図解している。この図の標本はツェンペリー研究資料にもその標本の写真がのつて居て明かにヒキノカサである。Juel も *Plantae Thunbergianae* に只一枚の標本を引用して居るがこれが上記の標本であるのは疑う余地がない。所がこの実物と原記載とは一致しない所が可成りある。即ちヒキノカサの萼片は決して reflex しないし、又図解からも左様にする事は出来ない。それから *caule multifloro* も標本には決してふさわしい表現ではない。故中井博士は植物学雑誌 **42**: 22 (1928) に Thunberg 氏は二つの種類を混同して居て、その一つは Genève の Delessert 腊葉館にあつて之れは Thunberg が Delessert に送つたもので Delessert の *Icones Selectae Plantarum*, **1**: t. 25 (1820) に図解され、他は Uppsala にある Thunberg 自身の採集中に止められて居て、之れは Miquel が *Ranunculus Zuccarini* と命名した植物 (ヒキノカサ) であると書いて居る。中井博士は前種はキツネノボタンで *R. Vernyi* var. *japonicus* (Maxim.) Nakai を採用せられたし、小泉博士も同誌 **39**: 314 で殆んど同意見を表明して居る。何しろ基準標本の考えのなかつた当時のことでもあり、事実上の基準標本を他に譲つてしまうこともあり得る事であり、又最近 Uppsala で今まで知られなかつた Thunberg 氏の標本が見出されたとの事であるから、事情がはつきりするまで筆者は現在 Uppsala にあつて図解されて居るヒキノカサの標本を *Ranunculus ternatus* Thunb. のタイプとするのを保留したい。

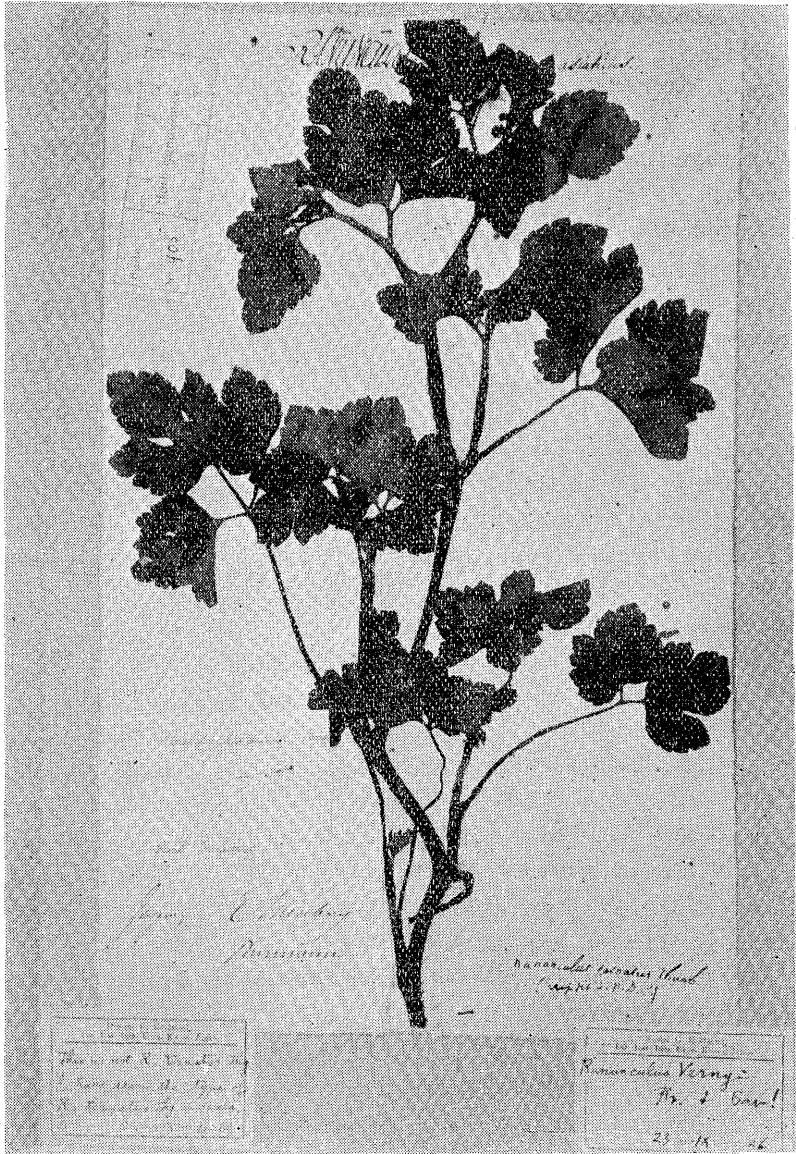


Fig. 1. Herbarium Delessert の標本

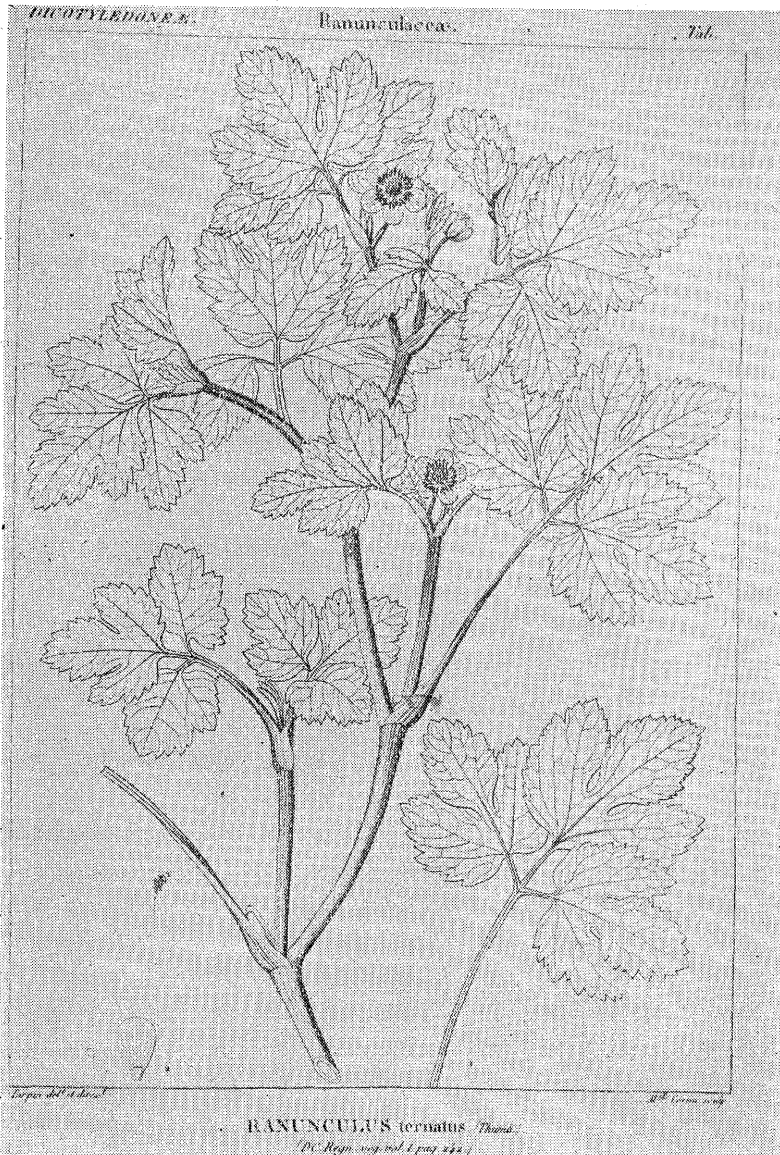


Fig. 2. Delessert, Icones Selectae Plantarum 1: t. 25 (1820)

それから Delessert にあるものはどうであるかを確かめるために筆者は Genève の Dr. Weibel 氏を煩わして氏の厚意で上記の標本の写真と図の写真とを見ることが出来た。標本と図とは挿図に見る様に完全に一致して居る。標本は花の開き初めのものでキツネノボタンにも可なり似て居るが、花梗が葉と対生して居る点と、2個の花が可なり離れてつき莖が伏臥して居たのを示して居る点とで、西日本に稀でない *Ranunculus Sieboldi* Miq. (シマキツネノボタン) と考えられる。しかも写真の上端にある RANUNCULUS asiaticus の文字から判断すると之れは Thunberg が Flora Japonica で *Ranunculus asiaticus* にあてた標本の一部であつて *R. ternatus* Thunb. の原記載には全く関係のない標本である。筆者はかつて北村四郎博士から De Candolle が *Cirsium japonicum* DC. を記載した原標本と思われるものの写真を頂いて持つて居るが、これもやはり標本の上端に同一筆蹟で同一形式で CARDUUS eriophorus? としてある。

Thunberg は *R. ternatus* を五月に採集して居るが氏は五月中には江戸(東京)から静岡県日坂まで西行して居るからその間に採集したものに相違なく、シマキツネノボタンはこの事からも *R. ternatus* には関係がない。又 Juel は Flora Japonica 中の *Ranunculus auricomus* を引用してないが之れは現在の Thunberg の腊葉が完全ではない事を物語つて居るものである。

もつと事情がはつきりするまで筆者は *Ranunculus ternatus* の適用を保留したい。之れに関係のある植物は次の3種である。

Ranunculus extorris Hance in Ann. Sci. Nat. 5 ser. 5:204 (1866)—*Ranunculus ternatus* Thunb. Fl. Jap. 241 (1784), pro parte, excl. descript.; Pl. Jap. Nov. Spec. 8, cum tab. (1824)—*Ranunculus Zuccarini* Miq. in Ann. Mus. Bot. Lugd. Bat. 3:5 (1867).—*Hikinokasa*.

Ranunculus hakkodensis Nakai in Bot. Mag. Tokyo, 26:324 (1912)—*Tsurukitsunenobotan*.

var. **quelpaertensis** (Lév.) Ohwi et Okuyama, comb. nov.—*Ranunculus repens* var. *quelpaertensis* Lév. in Fedde, Repert. 7:101 (1909)—*Ranunculus quelpaertensis* (Lév.) Nakai in Bot. Mag. Tokyo, 27:128 (1913)—*Ranunculus Vernyi* var. *quelpaertensis* (Lév.) Nakai in Bot. Mag. Tokyo, 42:21 (1928)—*Ranunculus ternatus* var. *quelpaertensis* (Lév.) Ohwi, Fl. Jap. 526 (1953) et in Bull. Nat. Sci. Mus. Tokyo, 33:73 (1953).—*Yamakitsunenobotan*.

var. **glaber** (H. Boiss.) Ohwi et Okuyama, comb. nov.—*Ranunculus ternatus* var. *glaber* H. Boiss. in Bull. Herb. Boiss. 7:594 (1899)—*Ranunculus Vernyi* var. *glaber* Nakai in Bot. Mag. Tokyo, 42:19 (1928)—*Ranunculus glaber* Makino in Journ. Japan. Bot. 7:31 (1931)—*Ranunculus quelpaertensis* var. *glaber* (H. Boiss.) Hara in Journ. Japan. Bot. 18:460 (1942).—*Kitsunenobotan*.

var. *yaegatakensis* (Masam.) Ohwi et Okuyama, comb. nov.—*Ranunculus yaegatakensis* Masam. in Bot. Mag. Tokyo, **43**: 251 (1929)—*Ranunculus ternatus* var. *yaegatakensis* (Mas.) Ohwi, Fl. Jap. 526 (1953) et in Bull. Nat. Sci. Mus. Tokyo, **33**: 72 (1953).—*Hime-kitsunenobotan*.

Ranunculus Sieboldi Miq. Ann. Mus. Bot. Lugd. Bat. **3**: 5 (1867)—*Ranunculus asiaticus* sensu Thunb. Fl. Japon. 241 (1784), pro pte.—*Ranunculus ternatus* sensu DC. Icon. Select. Deless. **1**: t. 25 (1820) et Prodr. **1**: 31 (1824).—*Shimakitsunenobotan*.

イモネヤガラ——台湾産の本種は種子島で発見され、報告した直後、沖縄島でも天野鉄夫氏及び仲嶺盛仁両氏によつて各々別に採集せられた。

Eulophia ochobiensis Hayata, Icon. Pl. Formos. **6**: 78 (1916); Ohwi in Bull. Nat. Sci. Mus. N. S. **1**(1): 1 (1954).—*Imoneyagara*—Ryukyū: Ins. Okinawa: Chujun, leg. T. Amano, May 25, 1954, No. 7253; Yonesu in Miwamura, leg. S. Nakamine, May 23, 1954, No. 71.

ネチキ——日本植物誌では従来のようにヒマラヤ産の *Lyonia ovalifolia* Drude の変種にあてたが、ヒマラヤ探検隊によつて採集されたものを見るとどうも同種とするのは穏当でない様である。従つて *Lyonia elliptica* (Sieb. et Zucc.) Okuyama が生ることに成る。*Lyonia elliptica* C. Wright は異名として引用されただけであるからその適用をさまたげるものではない。

Lyonia elliptica (Sieb. et Zucc.) Okuyama in Nat. Sci. & Mus. **7**: 21 (1936), non C. Wright, nom. in syn.—*Andromeda elliptica* Sieb. et Zucc. in Abh. Akad. Muench. **4**(3): 126 (1846)—*Pieris ovalifolia* var. *elliptica* (Sieb. et Zucc.) Rehder et Wilson in Pl. Wilson. **1**: 552 (1913)—*Lyonia ovalifolia* var. *elliptica* (Sieb. et Zucc.) Hand.-Mazz. Symb. Sinic. **7**(4): 788 (1936).—*Pieris pilosa* Komatsu in Matsum. Icon. Koisikav. **3**: 73, t. 182 (1916).

トダイハタザラ——これも再検の結果エゾハタザラの一型に過ぎなかつたので罪を謝して訂正する。

Arabis pendula Linn. Spec. Plant. 665 (1754)—*Arabis subpendula* Ohwi in Journ. Japan. Bot. **26**: 229 (1951).

センカクツツジ——マルバサツキの変種と考えたがその習性と云い紫色を帯びた花色と云いかなりの相違があるので種を変えた方が穏当と認められる。

Rhododendron Tawadae (Ohwi) Ohwi, comb. nov.—*Rhododendron eriocarpum* Nakai var. *Tawadae* Ohwi in Bull. Nat. Sci. Mus. Tokyo, N. S. **1**(1): 4 (1954).