

Notulae de Hepaticis Japonicis (IX).*

auctore S. HATTORI.

服部新佐：日本産苔類雜記(其九)

72 **Calypogeia granditexta** STEPHANI, Spec. Hepat. VI, 448 (1924).
var. **anisophylla** S. HATTORI, var. nov. Fig. 45.

Sterilis; mediocris, albescenti-olivacea, in humis laxe prostrata. Caulis ad 35 mm longus, 0.35 mm diametro, cum foliis 2.6 mm latus, subsimplex. Folia caulina dense imbricata, subrecte-patula, parum concava, in plano late trigono-ovata, 1.5 mm longa, basi 1.65 mm lata, latissima inserta, apice \pm decurva, obtusa, breviter retusa vel brevissime biloba, sinu subrecto, amplo, lobis obtusissimis vel late triangulatis, subacutis obtusiuscule, valde irregularibus. Cellulae apicales $32\sim 36\times 26\mu$, mediae $40\sim 45\times 36\sim 40\mu$, basales $60\sim 70\times 36\mu$ metientes, parietibus tenuibus, plus minus aequaliter incrassatis, trigonis parvis, distinctis, cuticula levi. Amphigastria caulina magna, remotiuscula, apicibus parum imbricatis, caule triplo latiora, 0.65 mm longa, 1 mm lata, late reniformia, apice $1/3$ biloba, lobis trigonis, acutis, sinu amplo, rotundato vel obtuso, basi sinuatim inserta, radicellis numerosis, pallide rufo-brunnescentibus ornata.

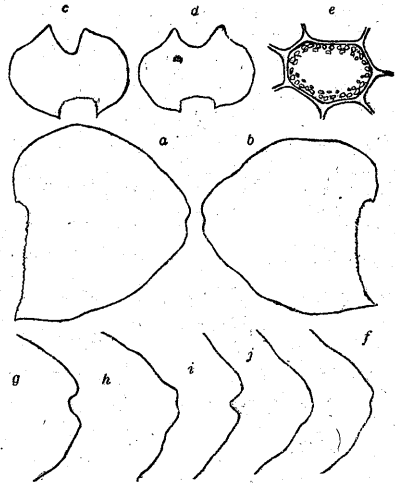


Fig. 45. *Calypogeia granditexta*
var. *anisophylla* S. HATTORI.
a, b. 葉 ($\times 14$). c, d. 腹葉 ($\times 14$).
e. 葉細胞 ($\times 240$). f~j. 葉ノ頂端
($\times 21$). 圖ハ no. 451. =基ク.

Nom. Nippon. *Oze-horagokemodoki* (nov.).

Spec. exam. Prov. Iwasiro: Minami-aizu-gun, Oze (S. HATTORI, no. 451—
Typus, 7. Jul. 1941 in Herb. Mus. Sci. Tokyo.).

* 本研究ハ文部省科學研究費ノ補助ニ依リ遂行セラレタモノデアル.

Distr. Endemica. (Distr. speciei: Honsyû.)

73) **Cephaloziella recurvifolia** (STEPHANI) S. HATTORI in Bull. Tokyo Sci. Mus. no. 11, 28, Fig. 15 (1944). Fig. 46.

Cephalozia (subgen. *Cephaloziella*) *recurvifolia* STEPHANI, Spec. Hepat. III, 327 (1908).

Sterilis; rigidissima, gracillima, e viridi fusco-olivacea, in rupibus gregaria, hygrophila. Caulis 2~4 cm longus, 0.16 mm in diametro, olivaceus vel fuscus, plus minus capillaceus, durus, pluri-ramosus, ramis omnino ventralibus, longis, saepe flagellatim attenuatis; cellulae ut in foliis. Folia caulina remota, parva, cauli subaequilata, subtransverse inserta, plus minus conductiplicata, squarrose recurva, in plano oblique ovata, 0.22 mm longa, medio 0.2 mm lata, margine antico substricto, postico bene arcuato, apice 1/3 biloba, sinu angusto, acuto, lobis ovato-trigonicis, obtusis vel subacutis, lobo antico duplo angustiore. Cellulae apicales 10~12 μ diametro, basales 16~18 \times 10~12 μ metientes, parietibus validis, subaequaliter incrassatis, cuticula levi.

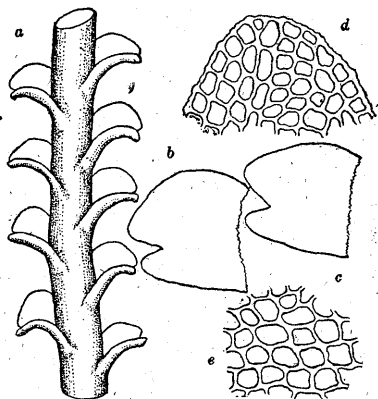


Fig. 46. *Cephaloziella recurvifolia* (STEPH.) S. HATTORI.

a. 莖ノ一部, 背面觀 ($\times 36$). b, c. 葉 ($\times 72$). d. 葉ノ腹方ノ裂片 ($\times 270$). e. 葉中部ノ細胞 ($\times 270$). 圖ハ no. 6947 = 基ク.

Nom. Nippon. *Tukusi-yabanegoke* (IHSIBA 1930); *Yakusima-yabanegoke* (HORIKAWA 1934).

Spec. exam. Ins. Yakusima: Onoaida, Susukawa (S. HATTORI, no. 6947, 23. Sept. 1940 in Herb. Mus. Sci. Tokyo.).

Distr. Kyûsyû.

74) **Frullania bidentula** STEPHANI, Spec. Hepat. IV, 398 (1910); S. HATTORI in NAKAI, Icon. Plant. Asiae Orient. IV-3, 405, 406, Tab. CXXIX (1942). Fig. 47.

Descr. Gynoecei: perianthia oblonga, 1.35 mm longa, 0.75 mm lata, alte triplicata, plica sublevi, rostro brevi, valido; folia floralia oblongo-elliptica,

0.8 mm longa, 0.45 mm lata, acuta vel subacuta, integerrima, lobulo profunde soluto, oblongo, lanceolato, folio vix brevior, 0.77 mm longo, 0.33 mm lato, acuminato, integerrimo sed basi postica spinis validis, irregularibus armata; amphigastrium florale intimum magnum, 0.8 mm longum, 0.63 mm latum, oblongum, margine supero paucidentato vel varie angulato, dentibus validis, acutis, apice 2/5 inciso-

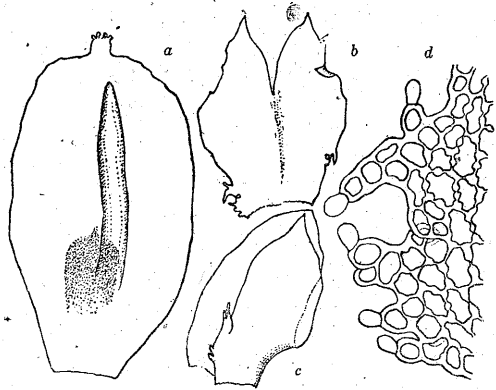


Fig. 47. *Frullania bidentula* STEPH.

a. 花被ノ腹面觀 (×32). b. 腹苞葉 (×32). c. 苞葉 (×32). d. 腹苞葉基部ノ齒牙 (×200). 圖ハ no. 5069 = 基ク.

bilobum, lobis lanceolatis, acuminatis, acutis, sinu angusto, acutissimo, basi uno latere folio breviter coalita, varie spinoso-dentata (no. 5069).

Nom. Nippon. *Turugi-yasudegoko* (IHSIBA 1930).

Spec. Exam. Prov. Iyo: in monte Isiduti-yama, Tengu-dake (S. HATTORI, no. 5069, 26. Jul. 1940 in Herb. Mus. Sci. Tokyo.); prov. Sinano: Minami-azumi-gun, Nakabusa~mt. Tubakuro-dake (S. HATTORI, no. 1176, 19. Aug. 1941 in Herb. Mus. Sci. Tokyo.).

Distr. Sikoku. (Species nova ad Honsyû.)

75) ***Frullania diversitexta*** STEPHANI in Bull. Herb. Boiss. V, 89 (1897); Spec. Hepat. IV, 681 (1911).

Nom. Nippon. *Hime-yasudegoko* (YOSHINAGA 1903).

Spec. exam. Prov. Kii: Nisi-muro-gun, Hutagawa-mura (Y. Ikegami, no. 1951, 6. Jan. 1941 in Herb. Mus. Sci. Tokyo.).

Distr. Sikoku. (Species nova ad Honsyû.)

76) ***Frullania Hampeana*** NEES, Synop. Hepat. 426 (1845).

Frullania lanciloba STEPHANI, Spec. Hepat. IV, 404 (1910).

Frullania tortuosa VERDOORN in Ann. Bryol. II, 136 (1929).

Nom. Nippon. *Hirakiha-Yasudegoko* (IHSIBA 1930)—*Fr. lanciloba*.

Spec. exam. Prov. Kii: Nisi-muro-gun, Kurusugawa-mura (M. Tuzibe,

Jul. 1942 in Herb. Mus. Sci. Tokyo.).

Distr. Honsyû, Taiwan, Java, Sumatra, Ceylon, Tahiti, Nova Caledonia, Australia.

77) **Frullania takayuensis** STEPHANI, Spec. Hepat. IV, 399 (1910).

Nom. Nippon. *Takayu-yasudegoke* (IHSIBA 1930).

Spec. exam. Prov. Uzen: Nisi-murayama-gun, Asahi-kôsen~Togari-yama (S. HATTORI, no. 855, 25. Jul. 1941 in Herb. Mus. Sci. Tokyo.); prov. Sinano: Minami-adumi-gun, mt. Zyônen~Kamikôti (S. HATTORI, no. 1177, 21. Aug. 1941 in Herb. Mus. Sci. Tokyo.).

Distr. Honsyû.

78) **Geocalyx graveolens** (SCHRADER) NEES, Naturg. Europ. Leberm. II, 397 (1836); MAKINO in Bot. Mag. Tokyo XI, 36 (1897), sine descr.

Nom. Nippon. *Hukuro-urokogoke* (YASUDA 1911); *Sokomamegoke* (IHSIBA 1930).

Spec. exam. Prov. Ugo: Senboku-gun, Arakawa-mura (G. KOIE, no. 78, 27. Oct. 1942 in Herb. Mus. Sci. Tokyo.).

Distr. Europea, America sept., Siberia, Nippon (Honsyû).

79) **Hygrobrella laxifolia** (HOOKER) SPRUCE, On Cephalozia 74 (1882).

Nom. Nippon. *Ezo-hime-yabanegoke* (S. HATTORI 1943).

Spec. exam. Prov. Ugo: Kita-akita-gun, Haneyama (G. KOIE, no. 82, 5. Dec. 1941 in Herb. Mus. Sci. Tokyo.).

Distr. Europea, America sept., Nippon (Honsyû).

80) **Jamesoniella nipponica** S. HATTORI in Journ. Jap. Bot. XIX, 350, Fig. 26 (1943).

Nom. Nippon. *Miyama-urokogoke* (S. HATTORI 1943).

Spec. exam. Prov. Tosa: Takaoka-gun, in monte Kokuzô (N. KAMIMURA, no. 1114, 12. Oct. 1934 in Herb. Mus. Sci. Tokyo.).

Distr. Honsyû. (Species nova ad Sikoku).

81) **Lophozia diversiloba** S. HATTORI, spec. nov. Fig. 48.

Sterilis; medioeris, fusco-olivacea, dense caespitans, calcicola. Caulis 15 mm altus, 0.2 mm diametro, crassus, fusco-brunneus, subsimplex, radicellis

numerosis, elongatis, pallidis. Folia caulina laxe imbricata, parum oblique inserta, vix conduplicata, e basi antica leviter decurrente margine incurvo, in plano ovato-quadrata, asymmetrica, 1 mm longa, 0.9 mm lata, margine antico substricto, postico e basi truncato-rotundata late arcuato, basi caulem latiuscule aecreta, apice 1/3 inaequaliter biloba, lobis arte incurvis, triangularis, subintegerrimis, breviter acuminatis, apiculatis, lobo postico duplo latiore, margine externo saepe unidentato, sinu acuto, sub-

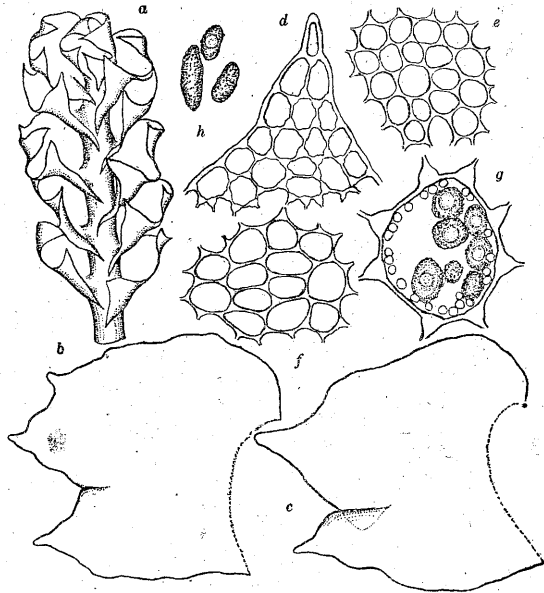


Fig. 48. *Lophozia diversiloba* S. HATTORI.

a. 莖ノ上部、背面觀 (×15). b, c. 葉 (×36). d. 葉裂片 (×135). e. 葉中部ノ細胞 (×135). f. 葉基部ノ細胞 (×135). g. 葉細胞内ノ油様體 (大形) 及ビ葉綠粒 (小形) ヲ示ス (×415). h. 葉基部ノ細胞内ニ含マル、油様體 (×415). 圖ハ no. 3527 = 基ク.

recto. Cellulae apicales $26\sim 28\mu$ diametro, mediae $34\times 28\mu$, basales $40\sim 50\times 30\mu$ metientes, parietibus tenuibus, trigonis magnis, acutis. Amphigastria caulina nulla. Gemmae ignotae. Cetera desunt.

Nom. Nippon. *Hagawari-ityôurokoko* (nov.).

Spec. exam. Prov. Musasi: Hikawa-mati, in monte Tenso-zan, Tateiwa (S. HATTORI, no. 3527—Typus, 6. Jul. 1940 in Herb. Mus. Sci. Tokyo.).

Distr. Endemica.

82) ***Marsupella sphacelata*** (GIESCKE) LINDBERG in Meddel. Soc. F. Fl. Fenn. XIII, 238 (1829).

var. ***pachyderma*** S. HATTORI, var. nov. Fig. 49.

Planta sordide viridis, inferne brunneola, ca 3 cm alta, in rupibus dense caespitosa. Folia caulina plus minus obovato-rotundata, 1 mm longa, 1.1 mm

lata, $1/5 \sim 1/4$ inciso-biloba, lobis ovato-rotundatis, obtusis, sinu angustissimo. Cellulae apicales $12 \sim 15 \times 9 \sim 10 \mu$, trigonis majusculis, parietibus validis, mediae $24 \sim 28 \times 20 \mu$, trigonis magnis, acutis vel subnodulosis, parietibus tenuibus, basales valde elongatae, rectangulares, $36 \sim 60 \times 20 \mu$ metientes, trigonis indistinctis, parietibus aequaliter incrassatis.

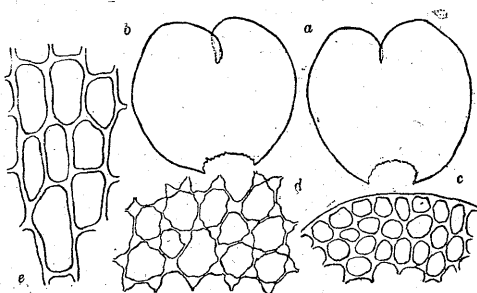


Fig. 49. *Marsupella sphacelata*
var. *pachyderma* S. HATTORI.

a, b. 葉 ($\times 21$). c. 葉裂片ノ頂端部 ($\times 240$).
d. 葉中部ノ細胞 ($\times 240$). e. 葉基部ノ細胞
($\times 240$). 圖ハ淺野 no. 114 = 基ク.

Nom. Nippon. *Azuma-mizogoke* (nov.).

Spec. exam. Prov. Uzen: in monte Azuma-yama (ASANO, no. 114—Typus, 18. Aug. 1940 in Herb. Mus. Sci. Tokyo.).

Distr. Endemica. (Distr. speciei: Europea, America, Nippon.).

83) **Plectocolea comata** (NEES) S. HATTORI, l. c. 38, Fig. 22 (1944).

Fig. 50.

Jungermannia comata NEES, Hepat. Jav. 78 (1830).

Nardia granulata STEPHANI in Bull. Herb. Boiss. V, 100 (1897); MAKINO in Bot. Mag. Tokyo XI, 39 (1897), nom. nud.

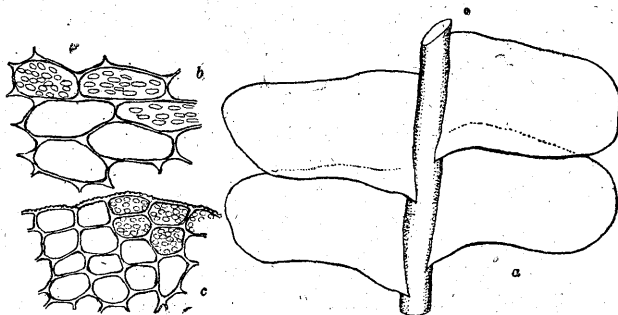


Fig. 50. *Plectocolea comata* (NEES) S. HATTORI.

a. 莖ノ一部, 背面觀 ($\times 16$). b. 葉基部ノ細胞 ($\times 135$). c. 葉頂端ノ一部
($\times 135$). 圖ハ牧野 no. 168 = 基ク.

Nom. Nippon. *Hahaki-goke* (YASUDA 1911)—*N. granulata*; *Ke-hahaki-goke* (IHISIBA 1930).

Spec. exam. Prov. Tosa: Kôti-si, Sioe-yama (T. MAKINO, Nov. 1895, det. STEPHANI sub *N. granulata* STEPH. in Herb. Mus. Sci. Tokyo. no. 167, 168).

Distr. Nippon (Sikoku, Taiwan), China, Himalaya, Ceylon, ins. Andaman, Sumatra, Java, Banca, Ternate, ins. Philippinae, Nova Guinea.

84) ***Plectocolea prostrata*** (STEPHANI) S. HATTORI, l. c. No. 11, 38 (1944), nom. nud. Fig. 51.

Nardia prostrata STEPHANI in Bull. Herb. Boiss. V, 101 (1897).

Jungermannia prostrata [non SWARTZ, Nov. Gen. et Spec. Ind. occid. 142 (1788)] STEPHANI, Spec. Hepat. II, 66 (1901).

Jungermannia inouënsis BEAUVERD in STEPHANI, Spec. Hepat. VI, 569.

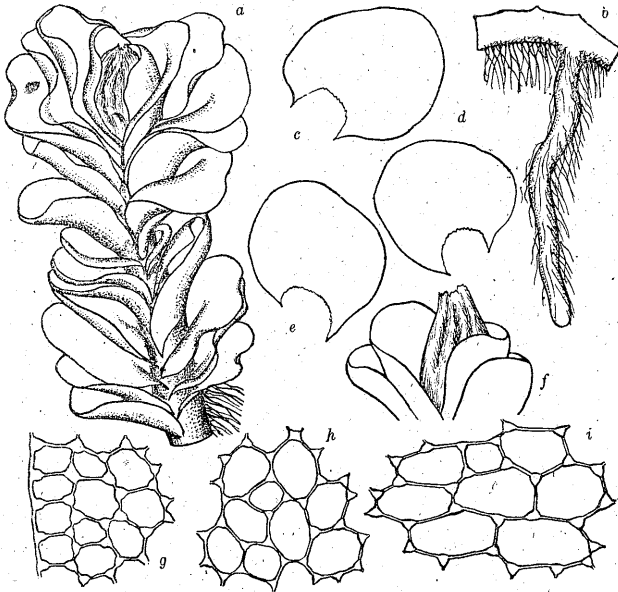


Fig. 51. *Plectocolea prostrata* (STEPH.) S. HATTORI.

a. 幼花被ヲ有スル莖ノ上部、背面觀 (×12). b. 莖腹側ヨリ生ズル鞭狀枝 (×12). c~e. 葉 (×12). f. 苞葉=抱カレタル花被 (×12). g. 葉頂端ノ一部 (×200). h. 葉中部ノ細胞 (×200). i. 葉基部ノ細胞 (×200). [圖ハ淺野 no. 18 = 基ク.]

(1924), nom. nud.

Dioica: glauco-olivacea, aetate brunneſcens, gregarie caespitans. Caulis prostratus, rufo-olivaceus vel fuscus, validus, crassus, 2 cm longus, 0.4~0.5 mm diametro, subsimplex, dense radiceſcosus, radiceſcis numerosis, longiſſimis, pallidis, raro sordide rosaceis, baſi flagelliferus, flagellis ventralibus, validis, ad 1 cm longis, dense radiceſcoſis. Folia caulina confertiffima, ſubtransverse inserta, oblique a caule patentia, erectiuſcula vel a latere cauli appreſſa, apicibus plus minus crispatis, margine antico arete recurvo, in plano ſub-orbicularia vel late ovata, 1.4~1.6 mm longa, 1.5~1.7 mm lata, baſi poſtica radiceſcis ſubfasciculatim ornata, antica parum decurrentia. Cellulae apicales 20~26 × 16~20 μ , mediae 36~40 × 28~32 μ , baſales 45~48 × 30 μ metientes, parietibus tenuibus, trigonis magnis, acutis vel ſubnoduloſis, cuticula levi (baſi parum ſtriatim verrucosa). Amphigaſtria caulina nulla. Gynoecea terminalia, ſaepe innovata; folia floralia bi- vel trijuga, majora, perianthii acereta, amplectantia, ſquarrose patula, margine leviter crispata ſed integerrima, roſulam fingentia. Amphigaſtrium florale nullum. Perianthia parum exserta, ovato-fuſiformia, pro planta parva, ſuperne pluriplicata, contracta. Androecea ignota.

Nom. Nippon. *Hai-urokogoke* (YASUDA 1911); *Hai-tubomigoke* (IHSIBA 1930).

Spec. exam. Prov. Uzen: in monte Azuma-yama (ASANO, no. 18, 14. Aug. 1939 in Herb. Mus. Sci. Tokyo.); prov. Tosima: Hakodate (FAUIRE, no. 222 —Originalis, 1. Mai. 1886 in Herb. Univ. Imp. Kyōto.).

Distr. Hokkaidō, Honsyū.

85) **Radula auriculata** STEPHANI in Bull. Herb. Boiss. V, 105 (1897); Spec. Hepat. IV, 164 (1910). Fig. 52.

Planta mediocris, gracilis, olivacea, in rupibus caespitosa. Caulis 3~4 cm longus, 0.25 mm in diametro, cum foliis 1.8~2 mm latus, regulariter pinnatus, raro parvi-pinnulatus, pinnis brevibus. Folia caulina contigua, ſuperne imbricata, recte patula, ſubplano-disticha, apice raro anguſtiſſime decurva, dorso caulem parum ſuperantia, in plano ovata, 0.9~1 mm longa, 0.8~0.85 mm lata, obtusa; carina conjunctionis brevis, plus minus ſinuatum decurrens. Cellulae apicales 12~15 μ diametro, inferne 23 × 19 μ metientes, trigonis magnis, acutis, cuticula levi. Lobulus minor, planus, cauli transverse breviterque insertus, oblique ovatus vel ſubquadratus, plus minus falcatus, anguste

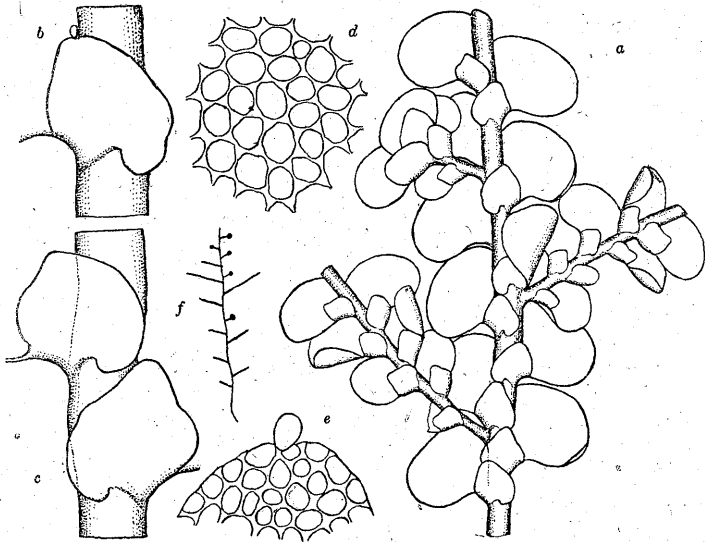


Fig. 52. *Radula auriculata* STEPHANI.

a. 莖ノ一部、腹面觀 (×13). b, c. 葉下片ノ莖ニ着生スル状態ヲ示ス (×36). d. 葉中部ノ細胞 (×270). e. 葉下片ノ頂部 (×270). f. 分枝法ノ模式圖、雌本 (×1). 圖ハ FAURIE no. 14476 = 基ク.

obtusus, pro maxima parte cauli incumbens, basi auriculatim ampliatus, caulem parum superans. Folia ramalia minora, lobulo oblique quadrato, basi vix ampliata, caulem minus tegente, haud superante.

Nom. Nippon. *Mimi-urokogoke* (YASUDA 1911); *Mimi-kebiragoke* (IHSIBA 1930).

Spec. exam. Gansu prope Morioka (FAURIE, no. 14476—Co-typus, Aug. 1894 in Herb. Univ. Imp. Kyôto.); prov. Ugo: Kita-akita-gun, Hayagutimura (G. KOIE, no. 173, 5. Jul. 1942 in Mus. Sci. Tokyo.).

Distr. Honsyû, Sikoku.

86) ***Strepsilejeunea rotundistipula*** S. HATTORI, spec. nov. Fig. 53.
Monoica?; parva albescenti-olivacea in cortice arcte repens. Caulis vix 10 mm longus, 0.07 mm in diametro, cum foliis 0.9 mm latus, parum ramosus. Folia caulina imbricata, parum oblique patula, dorso caulem leviter superantia, basi ad 2/5 accreta, valde concava, apice arcte incurvo, in plano lunato-semirotundata, 0.55 mm longa, 0.38 mm lata, basi antica subtruncata, apice

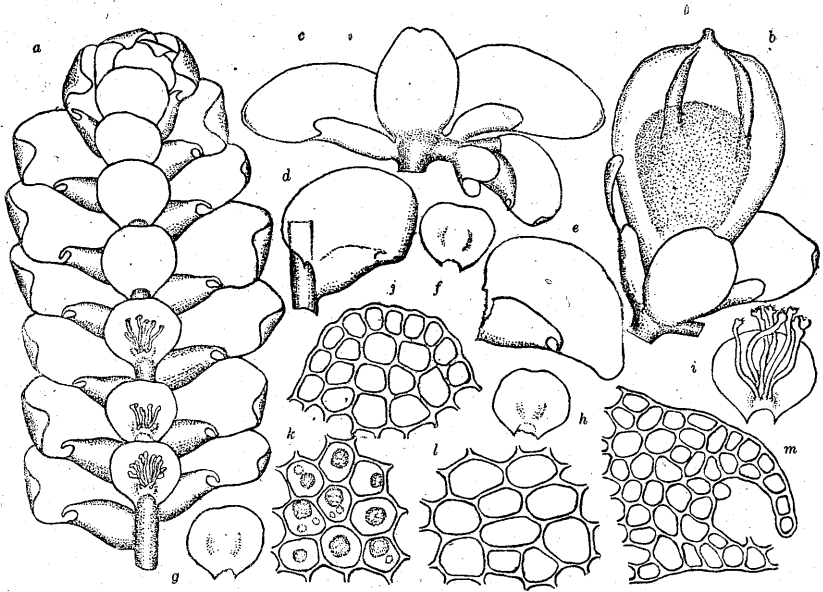


Fig. 53. *Strepsilejeunea rotundistipula* S. HATTORI.

a. 莖ノ上部、腹面觀 (×38). b. 雌花ノ腹面觀 (×38). c. 前者ヨリ花被ヲ除ケタルモノ、平面觀 (×38). d. 一葉ヲ有スル莖ノ斷片、背面觀 (×38). e. 葉ノ平面觀 (×38). f~h. 腹葉 (×38). i. 同前、假根ヲ生ゼルモノ (×55). j. 葉頂端 (×240). k. 葉中部ノ細胞、特ニ細胞内ニ含マル、油様體ヲ示ス (×240). l. 葉基部ノ細胞 (×240). m. 葉下片ノ頂端 (×240). 圖ハ no. 1195 = 基ク.

porrecto, anguste ligulato, ±subacuto obtusiuscule, margine obtusissime crenato vel subintegerrimo. Lobulus magnus folio duplo brevior, in situ anguste ovato-triangularis, valde inflatus, margine oculato, sub apice plus minus constrictus, angulo spina validissima, multicellulari, hamata, margine folii attingente praedito, sinu lunato, angusto. Cellulae foliorum apicales $16 \times 13 \mu$, mediae $26 \sim 28 \times 21 \sim 24 \mu$, basales $30 \times 24 \mu$ metientes, trigonis magnis, parietibus validis, cuticula plus minus conico-prominula. Amphigastria caulina vix contigua, subadpressa, orbicularia, plus minus obcordata, 0.23 mm longa et 0.27 mm lata, apice subtruncata vel parum retusa, basi sinuatim inserta, rhizoidibus validis affixa. Gynoecea terminalia, uno latere innovata; folia floralia caulinis parum longiora sed angustiora (0.55 mm longa et 0.3 mm lata), lobulo duplo brevior, anguste ligulato, obtuso. Amphigastrium florale caulinis multo majus, ovato-ligulatum, 0.39 mm longum, 0.29 mm latum, apice

leviter exciso vel retuso. Perianthia magna, pyriformia, 0.83 mm longa, 0.63 mm lata, postice inflato, distincte 2-plicato, antice brevissime obtuseque 1-plicato, plicis indistincte crenulatis, rostro brevi sed distincto. Androecia ignota.

Nom. Nippon. *Maru-sitaba-kusarigoke* (nov.).

Hab. in Hondo. Prov. Sinanó: Minami-azumi-gun, Nakabusa~mt. Tuba-kuro (S. HATTORI, no. 1195—Typ., 19. Aug. 1941 in Herb. Mus. Sci. Tokyo.).

87) **Tritomaria exsecta** (SCHMIDEL) LOESKE in Hedwigia XLIX, 13 (1909). Fig. 54.

Jungermannia exsecta SCHMIDEL, Icon. Plant. et Analys. 241 (1797); STEPHANI in Bull. Herb. Boiss. V, 79 (1897), sine descr.

Sphenolobus exsectus STEPHANI, Spec. Hepat. II, 170 (1902); HORIKAWA in Journ. Sci. Hiroshima Univ. Ser. B, Div. 2, II, 157 (1934), sine descr.

Nom. Nippon. *Ityô-urokogoke* (YASUDA 1911).

Spec. exam. Prov. Musasi: Hikawa-mati, mt. Tensozan (S. HATTORI, no. 3691, 6. Jul. 1940 in Herb. Mus. Sci. Tokyo.).

Distr. America sept., Europea, Siberia, China, Himalaya, Nippon (Honsyû, Taiwan).

Obs. Planta parva; folia caulina concava, 0.8 mm longa, 0.5 mm lata, inaequaliter bi- vel triloba; cellulae foliorum, $17 \times 10 \mu$ metientes, trigonis parvis.

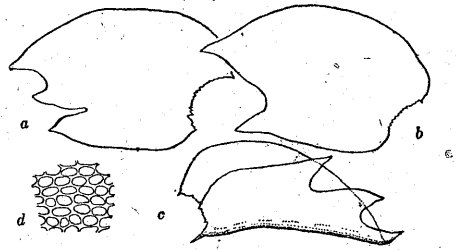


Fig. 54. *Tritomaria exsecta* (SCHMID.) LOESKE.

a~c. 葉 ($\times 36$). c. 葉中部ノ細胞 ($\times 135$).
圖ハ no. 3691 = 基ク。

72) おせほらごけもどき (新稱) ハ *Calypogeia granditexta* STEPH. ノ新變種デアツテ、基本種ヨリ葉頂端ノ形狀ニ依リ區別サレル。原記相文ニ依ルト基本種ハ葉長 2.5 mm, 葉基部ノ幅モ 2.5 mm デアリ、葉頂端ハ亞銳頭デア。一方本變種ニ於テハ葉長 1.5 mm, 基部ノ幅ハ 1.65 mm, 頂端ハ僅カニ 2 裂シ、裂片ハ鈍頭乃至稍々稜角ガアル。尙本種 (基本種ヲ含メテ) ノ特徴ハ大形ノ葉細胞及ビ腹葉ノ形狀ニ顯著デア。尾瀬ニ産スル。

73) つくしやばねごけハ從來 *Cephalozia* 屬ニ入レラレ、屋久島ヨリ只一度報告サレタ許リデ、圖示シタモノハ勿論無カツタ。植物體ハ剛強デ同屬中最モ長大ナ種ニ屬スル

ガ、葉ハ比較的小サク、莖ノ上部或ハ枝等ニ於テハ屢々退化スル。種名ノ如ク葉ノ上部ハ稍々反リ、葉裂片ハ不同デアツテ、甚ダ著シイ種デアル。濕岩、流水中ニ群生スル。

74) つるぎやすでごけハ四國劔山ニノミ知ラレ、花被ハ未知デアツタ。筆者ハ伊豫國石槌山天狗岳ノ頂上デ花被ヲ有スル本種ヲ採集シタノデ此所ニ圖示シタ次第デアル。此レガ第2ノ産地デアルガ更ニ北アルプス中房温泉ヨリ燕嶽ヘノ登山路、針葉樹帯ニ於テ本種ヲ採ツタ。コレデ本種ノ分布ガ本州ニ迄擴ゲラレタ次第デアル。

75) ひめやすでごけハ四國特産ト思ハレタガ、池上義信氏(新潟)ガ紀伊國西牟婁郡二川村ニ於テ採集サレタ標本中ニ本種ガアツタ。屢々標本ヲ惠與サレル同氏ニ深謝スル。

76) ひらきはやすでごけハ鳥取(其以外ノ詳細ハ不明)デ FAURIE ガ採集シ、STEPHANI ガ *Fr. lanceolata* ト命名シタモノ、外、本土内ニ於テハ記録ヲ見ナカッタガ、辻部正信氏ガ紀伊國西牟婁郡來栖川村デ採集シ、筆者ニ惠與サレタ標本中ニ本種ヲ認メル事ガ出來タ。終始變ラヌ御援助ヲ賜ハル同氏ノ厚意ニ深く謝意ヲ表スル。

77) たかゆやすでごけハ從來高湯(羽前國?)デ FAURIE ガ採集シタ外何等ノ記録モナイ疑問種デアツタガ、筆者ハ羽前國西村山郡、朝日鏡泉ヨリ尖山ニ登ル峠及ビ北アルプス常念小屋ヨリ上高地ヘ下ル登山路ニ於テ樹皮ニ着生セルモノヲ採集シ、其正體ヲ擲ム事ガ出來タ。本種ハ小形デ稍々褪色シタ様ナ帯褐紅色ノ一種獨特ナ色調ヲ呈シ、大形ノ正シイ鐘狀ヲナシテ稍々扁平ナ葉下片ヲ有シ、腹葉ハ倒楔形デ小サイ等ノ特徴ヲ有スル著シイ種デアル。

78) ふくろろごけ(そこまめごけ)ハ歐洲、北米等ニ廣ク分布スルガ、我國デハ房總ノ清澄山ニ産スル外確實ナ記録ガ無イ。古家儀八郎氏(秋田)ハ屢々興味深イ標本ヲ筆者ニ送ラレルガ、其内羽後國仙北郡荒川村産ノ標本中ニ本種ヲ見ツケタ。本邦産ノモノハ歐洲産ノモノニ比ベルト、稍々葉ガ長クナリ切れ込ミガ僅カニ短カイ。

79) えぞひめやはねごけガ日本ニ産スル事ハ本研究ノ第五デ報告シテオイタガ、再ビ其産地ガ發見サレタ。羽前國北秋田郡羽根山デ古家儀八郎氏ガ採集サレタモノデ、同氏ヨリノ來信ニ依ルト本種ハ古イ杉ノ造林地ニ生育シ、其杉ノ樹皮ニ相量多量ニ着生シテ居ルサウデアル。同氏ノ好意ニ謝意ヲ表スル。

80) みやまろごけハ本研究ノ第六デ羽前ノ朝日嶽ヨリ記載シタ新種デアルガ、上村登氏(高知)ガ送附サレタ標本中ニ本種ヲ確認シタ。土佐國高岡郡虚空藏山ノ産デアツテ四國ヨリハ始メテノ記録トナル。同氏ニ對シ謝意ヲ表スル。

81) はがはりいてふろごけ(新稱)ハ武藏國水川町天祖山ノ立岩ト言フ岩峰ノ側面稍々洞窟狀ヲシタ石灰岩上ニ群生シテ居タ。葉ノ裂片ハ強ク内曲シ、大キサハ不同デ腹側ノ裂片ガ大キク而モ外側ノ縁邊ニ屢々1齒牙ヲ生ズル點ガ顯著デアル。又葉細胞

膜ノ角隅ハピンクヲ帯ビタ淡橙色デ、各細胞内ニハ葉綠粒ノ外ニ4個内外ノ大キイ淡代赭色ノ油樣體ガ明瞭ニ認メラレル。

82) **あづまみぞごけ** (新稱) ハ吾妻山ニ産シ 淺野貞夫氏ノ採集ニカ、ハル。基本種 *M. sphacelata* ヨリ植物體ハ短小デ葉細胞膜ハヨリ肥厚シ葉基部ノ細胞ガ長イ (60×20μ ヲ算スルモノアリ) ノデ區別セラレル。尙本變種ハ一見基本種ヨリ却ツテ *M. emarginata* (EHRH.) DUM. ニ類似スルガ、後者ニ於テハ葉頂端ノ切レ込ミ及ビ裂片ノ形狀ガ全ク異ル。又 *M. apertifolia* St. モ本變種ニ類似スルガ葉ノ裂片ハ不同デアアル。

83) **はいきごけ** ハ南九州峇類誌 (東京科學博物館 研究報告第 11 號) ニ記載圖示シタガ、コ、ニ其レヨリ稍々弱小デ葉表皮 (特ニ葉邊部ニ於ケル) ノ疣狀突起モ比較的著シクナイモノヲ圖示シタ。本圖ニ用ヒタ標本ハ 牧野富太郎氏ガ高知潮江山デ採集シテ STEPHANI ニ送り、*Nardia granulata* St. ト命名サレタモノ、一半デ、多分原標本デアラウ。

84) **はいひろごけ** ハ *Nardia prostrata* ナル學名デ STEPHANI ガ發表シタ日本特産ノ植物デアアルガ、後彼自ラ *Jungermannia* 屬ヘ移シタ。所ガ BEAUVERD ハ該屬ニハ同種名ガアルトテ本種名ヲ *J. inouënsis* BVRD. (nom. nov.) ト改メタ。此ノ種名ハ同種ノ產地トシテ “Hab. Japonia (Inoue, Faurie).” (STEPHANI, l. c.) トアル爲、Inoue ヲ地名ト誤認シタモノデアアル。本種ハ未ダ圖示サレズ疑問種ニ屬シテ居タノデコ、ニ収録シタ。圖ノ如ク莖ノ腹面ヨリ屢々大キナ鞭狀枝ヲ地中ニ垂下スル特徴ガアル。

85) **みいろごけ** (みいろびらごけ) モ前種同様 STEPHANI ノ外ニ之ヲ記載シタ人ナク圖モ皆無ノ疑問種デアツタ。近年 CASTLE ハ其詳細ナ本屬モノグラフ中デ本種ヲ *Radula Boryana* (WEB.) NEES, GOTT. et LINDENB. ノ異名トシタ (CASTLE in Ann. Bryol. IX, 21, 1936). 然シ *R. Boryana* ハ熱帯ニ産シ、葉下片ハ甚シク耳狀ヲナシテ基部ハ膨大シ強ク捲込ムモノデ、筆者ハ到底之ト *R. auriculata* ヲ同一種ト考ヘ得ナイ。CASTLE ハ本種ノ “auriculata” ナル種名ニトラハレ過ギタノデハアルマイカ。本種ハ本州北部ヨリ四國ノ深山中ニ産シ、寧ろ *R. valida* St. 及ビ *R. obiensis* S. HATTORI ニ最モ近縁ヲ有スル。CASTLE ハ上記論文デ *R. valida* ヲ獨立種ト認メ圖示記載ヲ與ヘ乍ラ、本種トノ關係ニ就テハ全然觸レテ居ナイノハ甚ダ諒解ニ苦シム所デアアル。本種ハ葉ノ腹縁ガ稜ニ沿ツテ折り疊シタ如ク内曲セズ、葉下片基部ガ耳狀ヲナス點ヨリシテ *R. obiensis* ヨリ區別セラレ、植物體ハ小形デ分枝ハヨリ密ニ規則的ニ羽狀分枝シ、葉下片ガ直立セズ其形狀モ稍々異ル所カラ *R. valida* ヨリ區別セラレル。何レニセヨ此ノ3種ハ本屬中デモ種ノ數ノ甚ダ少イ亞屬 (subgen. *Cladoradula*) ニ入り而モ甚ダ近縁ヲ有シ、見方ニ依ツテハ此等3種ヲ1種ニマツメ亞種或ハ變種トシテ整理出來ル。本種及ビ前記ハひろごけノ正體ヲ明ラカニスル事ヲ得タノハ京都帝國大學

理學部植物學教室所藏ノ FAURIE 採集ニカ、ハル標本ノオ陰デアル。種々御便宜ヲ與ヘラレタ同學小泉源一、北村四郎兩博士ノ御厚意ヲ銘記シテ深く謝意ヲ表スル。

86) まるしたばくさりごけ (新稱) ハ殆ド圓形ノ腹葉ト頂端ガ強ク内曲シテ狭舌狀ニ突出シタ葉ヲ有スル甚ダ顯著ナ新種デアル。近縁種 *S. ontakensis* St. ハ腹葉頂端ガ2裂シ、葉ハ鈍頭ヲナスノデ直チニ區別出來ル。尙本種ノ葉細胞内ニハ通例1個宛大キナピンク色ノ油樣體が見ラレル。北アルプス中房温泉ヨリ燕嶽ヘノ登山路ニ於テ樹皮ニ着生シテ居ルモノヲ採集シタ。

87) いてふろごけ ハ北半球ノ寒帶又ハ高山等ニ廣ク分布スル種デアルガ、本邦ヨリハ *Jungermannia exsecta* SCHMID. ナル名稱デ八甲田ヨリ報告サレ、又 *Sphenolobus exsectus* STEPH. ナル名稱デ臺灣新高山ヨリ報告サレタノミデアル。然シ本種ハ我國ノ高山ニハ相當廣ク分布スルモノデアルガ、コ、ニ武藏國天祖山デ採ツタ標本ヲ圖示シタ。本屬ノ特徴ハ葉ガ不同ニ3裂スル點デアツテ3種ヲ含ムガ其内 *T. quinque-dentata* (HUDS.) BUCH. ハ先ニ本州ノ高山ニ産スル事ヲ報告シテオイタ (本誌 18 卷 8 號 488 頁)。

(東京科學博物館植物學部)

〇さくらゐさうノ産地美濃川上 (原 攝祐)

渡邊清彦氏ハ本誌 20 卷 2 號ニさくらゐさうノ歴史ノ中ニ「故伊藤篤太郎博士ノ言ニヨレバ水谷豊文ハ美濃川上ニ於テさくらゐさうト思ハレルモノヲ採集シ原稿“蘭”ノ中ニ書イテ居ル。而シテ水谷豊文採集品ニさくらゐさうが見出サレタカラ上記ノ川上ニ於ケル採集品ノ圖ハさくらゐさうニ違イナイトノコトデアル」トアル美濃川上トハ何處? 水谷豊文ノ木曾採集記ニヨルト木曾ニ入ル場合ニ岐阜縣惠那郡川上村ヲ通過シ又歸途ニモ同川上村ヲ通過シテ居ルノデ此川上村ニテ採集シタモノニ間違ハナイコトヲ證明セン余ハ此川上村ニ於テさくらゐさうヲ採集シさくらゐさうト呼ブヨリハ寧ろゑなさうト呼ビタイト稱シ岐阜縣教育會雜誌ニ發表シタコトガアル次デ加藤新市氏ハ可兒郡久々利村ニ發見シタみのさうト呼ビタイトノ意見ヲ發表サレタコトガアル、從テ櫻井氏ガ美濃惠那郡ニ採集セラレタノガ第二ノ産地デ渡邊氏ノ記事ニヨレバ川上村ガ第一ノ産地デ第三回目ニ余ガ採集シ第四番目ニ加藤新市氏ガ可兒郡久々利村ニ發見サレタコトニナル。惠那郡川上村ニハ今日デモ本草ノ自生地ハ澤山アリ珍ラシキモノデハナイコトヲ報告シテ置ク、尙ホさくらゐさうノ花式圖ヲ岐阜縣教育會報ニ掲ゲ誰レカ之ヲ校章又ハ郷土ノ紋章トナスモノハ無キヤト書イタコトモアル。