

○おぼろまのあしがた及ビソノ近縁種 (原 寛)

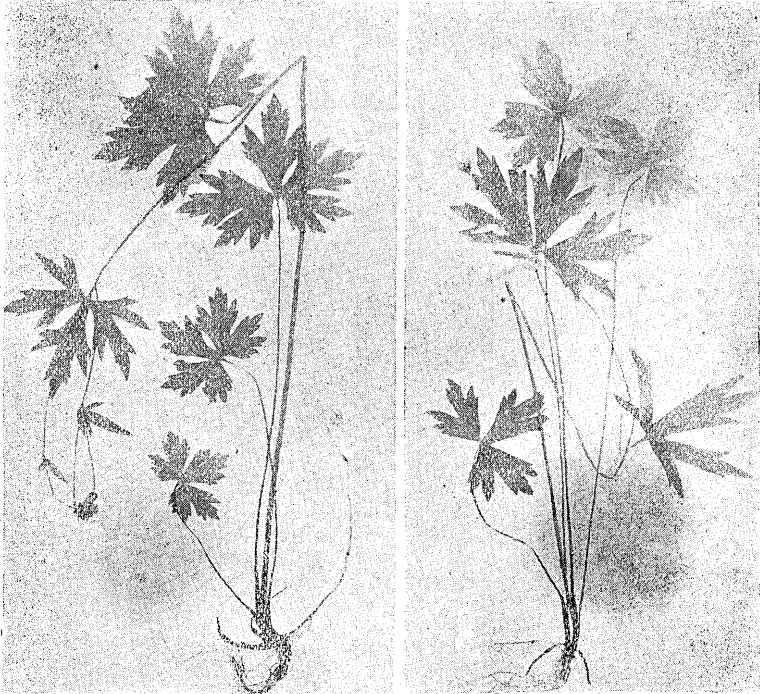
きんぼうげ類地下=長イ匍枝ヲ出スモノガ今日迄=可成リ處々カラ分ツテ來タ。而シテコレヲ一群ハ、決シテ匍枝ヲ出サヌきんぼうげヤみやまきんぼうげトハ明カニ別種トシテ區別サルベキモノデアル。標本ガ澤山集マリ、又生品ヲ植エテ多年眺メテ居ルト産地=ヨリ少シツツ型ガ異ツテキルノガ見ラレルガ、一方又非常ニ變化=富シデキル事モ分リ、ココ=現在マデニ觀察シタ結果ヲ一先ヅマトメテ見ル事ニシタ。併シ未ダ自ラ疑問ノ點モアリ、今後産地ガ追加サレ分布ガ明カニナルニツレ諸型ノ相互關係モ一層明白ニナル事ト思フ。

先ヅおぼろまのあしがた (*Ranunculus grandis* HONDA, 1929) ノ原標本ハ東大脂葉室ニアリ、陸中、下閉伊郡、門馬村、區界デ鳥羽源藏氏ニヨツテ採集サレ、花ヲ着ケタ全體頗ル壯大ナモノデ、莖ハ長サ 50 cm 餘、徑 7 mm = 達シ尙莖下部ヲ缺イテキル。而ルニ同氏ガ原標本ト同所デ同日ニ採集サレタ標本ガ京大脂葉室ニアリ、ソレハ全體ガ大分小サク地中ニ明カナ匍枝ヲ出シテキル。ソコデ今春鳥羽氏ニ御願シテ同氏ノ御好意ニヨリ區界産ノ完全ナ標本ヲ入手スル事ガデキ(第 1, 2 圖参照)、本種ガ常ニ地下=長イ匍枝ヲ出ス事ヲ確認シ、ソノ變化ノ範圍モ知ル事ガデキタ。即チおぼろまのあしがたハ地中ニ匍枝ヲ出スキんぼうげ類中我國デ最早ク記載サレタモノデアリ、原標本ハ極端ニ大形ナ個體デアル事ヲ知ツタ。同ジ型ガ陸奥、二戸郡、福岡ニモ産シ、莖ハ高サ 30 cm 内外ニ過ギナイガ他ノ點デハ區界産ト略一致シ、東北地方ニハ處々ニ散在スルモノト思ハレル。コノ型デハ莖中部以下及ビ葉柄ニハ開出又ハ稍逆向スル剛毛ガ可成リ密ニ生エテキル。

次ニぐんないきんぼうげハ小形デ莖ハ高サ 20 cm 内外デアリ、コレヲおぼろまのあしがたノ原標本ト比ベルト一見雲泥ノ差ガアルガ各部ノ大小以外ニハ、葉ガ稍深イ心脚ヲナス事ガ多く、莖・葉柄・葉面ノ開出毛ガ稍細ク更ニ密生シテキル點ノ外脂葉デハ大シタ區別ガ見當ラナイ。種ヲ細カク見ル人ニハ今迄通り別種トシテオイテモ差支ナイガ、ココデハ本群ノ南方ニ産スル地方變種トシテ扱ヒタイ。

昭和 16 年上州尾瀬原ノ林下デ矢張り匍枝ヲ出スキんぼうげヲ採集シタ。ココノモノハ林中ニ生エテキルタメカ弱々シイ感ジノモノデ、莖ヤ葉柄ノ毛ハ散生シ全ク伏臥シテキテ開出シナイ。コレヲ持チ歸ツテ、同ジク栽植シテアツタ三ツ峠産ノぐんないきんぼうげト生品デ充分比較シタガ、上記毛ノ状態ト柱頭ガヨリ鈎曲スル點ノ外、區別ガナカツタ。併シ全ク同ジ型ノモノモナイノデ新シクをぜきんぼうげト命名スル。

先ニ北海道産ヲ基ニシテ私ガ記載シタあいぬきんぼうげハ當時書イタ様ニぐんないきんぼうげヨリ莖・葉柄ノ毛ガ剛ク餘リ開出セズ伏臥又ハ斜上シ、葉ハ初生根出葉以外ハ通常深ク裂ケ裂片ガ狭ク尖ル等デ異ツテキル。併シ上述ノ如ク色々ノ型ガアリ、毛ノ性質モ變化スル事ガ分ツテ來ルト、葉形ダケデハ種ノ區別トシテハ不充分デアル。又おぼろまのあしがたニモ極ク近ク、毛ガ開出セズ、葉裂片ガ通常更ニ狭細ナル點ガ異ナルノミデアリ、各型ノ分布區域モ次第ニ連接シテ來ル。館脇操博士ガ色丹島デ書カレタしこたんきんぼうげモ北大デ原標本ヲ見タ處コレト同一群中ノモノデ葉裂片ノ稍廣イ型デ、矢張り變種トシテ

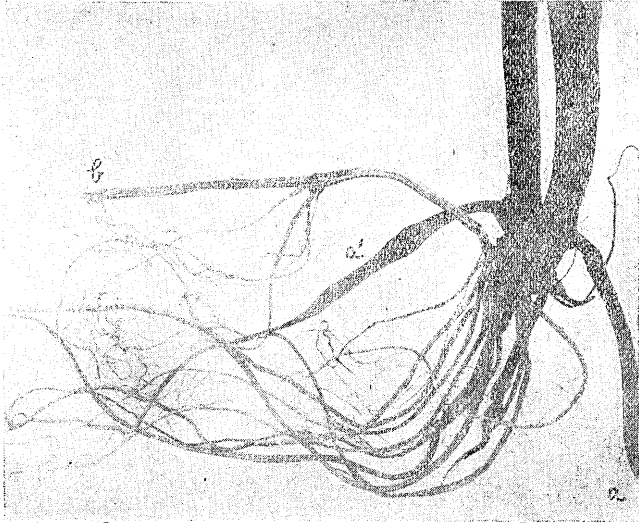


第1圖 おほらまのあしがた。陸中，區界産。

扱ヒタイ。

匍枝ヲ出スキンぼうげハ我國ダケデナク、更ニ大陸側ニ分布シ、滿洲ニモ産スル事ガ昭和16年北川政夫博士ニヨツテ明カニサレ、濱江省輯見山驛代採集サレタ充分ナ資料ヲ私ニ提供サレタ。ココニ同氏ニ對シ深ク謝意ヲ表スル次第デアル。コノ型ハ莖ノ高サ40-60cmニ達シ、おほらまのあしがたニ最モ近イガ、莖ハ殆ド無モデアリ、葉柄・葉面・花梗・萼ニハ稍短カイ剛毛ヲ散生スル。をぜきんぼうげニモ似テ居ルガ、全體強壯デ、莖ハ略無毛、毛ハ剛ク稍短カク、葉形モ少シク異ツテ居ル。更ニ面白イ事ハ北川氏が同所デ澤山ノ材料ヲ採集サレタ結果、個體ニヨリ葉形ヤ葉ノ裂ケ方ノ深淺ガ非常ニ變化スル事ハ勿論、或ル個體デハ葉柄ノ毛ガ略伏シテキルノニ、他ノ個體デハ開出シタモヲ有スル事ガ分リ、從來きんぼうげ類ノ分類デ可成リ重視サレテ居タコノ毛ノ性質モ、アル種類デハ餘リ重要デナイ事ガ分ツタ。又瘦果ノ嘴ノ形モ個體ニヨリアル程度迄變ル事モ觀察サレタ。

以上ノ諸型ヲ比較スルト、ソノ區別ハ要スルニ各部ノ大小、葉ノ裂ケ方、毛ノ性質ニアリ、ドウモ種ヲ區別スルニハ不充分ノ様ニ思ハレル。ソコデコレ等ヲ大キク一種ト見做シ、上記諸型ヲソノ地方的變種トシテ扱フ事ニシタイ。



第2圖 おほらまのあしがたノ地下部(實大)

a, a' 本年ノ匍枝
b. 前年ノ匍枝

本群ノモノノ匍枝ハ何レモ地中ヲ長ク横走シ、白色デ細長ク、節部ニ小形ノ鱗片葉ヲ着ケ根ヲ下シ、花期既ニ相當發達シテ居ル。種ニ匍枝ガ地上ニ出ルト綠色ヲ帯ビ、節部ヨリ小形ノ尋常葉ヲ出ス。長キモノハ 10 cm 以上ニ達シ、先端新苗ヲ生ズル。

滿蒙ニアルけきんぼうげ (*R. cuneifolius* MAXIMOWICZ) ハ同ジク地中ニ匍枝ヲ出ス點デ本種ト近縁ノモノデアアルガ、特異ナ葉形ヲ有シ、ソノ特徴ハ固定シテキルノデ明カナ種デアアル。

終ニ學名ヲ整理シ、ソノ特徴、産地ヲ要約スルト次ノ如クナル。

Ranunculus grandis HONDA in Bot. Mag. Tokyo XLIII, 657 (1929).

var. **typicus** HARA.

Caulis inferiore petiolique patentim vel subretrosum dense strigoso-pilosus. Flores pulchri. Planta robustiuscula.

Nom. Jap. *Ô-umanoasigata* (HONDA 1929).

Hab. Honsyu. Prov. Mutu: Hukuoka, Ninoo-gun (S. TAMAKI, Jul. 2, 1909).
Prov. Rikutyu; Kuzakai, Simohei-gun, (G. TOBA, no. 247, Jun. 12, 1929 — typus; Jun. 20, 1943).

var. **austrokurilensis** (TATEWAKI) HARA, comb. nov.

R. acris L. var. **austrokurilensis** TATEWAKI, Sikotan-tô Syokubutu Tyōsa Hōkoku 34 (1940).

Nom. Jap. *Sikotan-kinpōge* (TATEWAKI 1940).

Hab. Kuriles.

var. *transochotensis* (HARA) HARA, comb. nov.

R. transochotensis HARA in Journ. Jap. Bot. XIII, 775 cum photo. (1937).

Caulis inferiore petiolique adpresse vel erecto-patentim strigoso-pilosus. Folia praeter radicalia primaria altius fissa quam typo et lobi dentesque angustiores et acutiores. Flores pulchri.

Nom. Jap. *Ainu-kinpōge* (HARA 1937).

Hab. Kuriles, Hokkaido et Sachalin.

var. *manshuricus* HARA, var. nov.

Caulis 40-60 cm altus subglaber vel pilis strigosis parcissime obtectus. Petioli subadpresse vel erecto-patentim interdum patentim strigoso-pilosi. Folia radicalia profunde vel ad medium 3-5-fida basi aperte cordata, lobis basi subcuneatim contracte inaequaliter inciso-dentatis, dentibus vulgo-ovatis acutis vel obtusiusculis, folia caulina superiora triloba, lobis saepe petiolulatis. Petala 7-12 mm longa. Achenia cum apiculo 2.8-3 mm longa. Planta robustiuscula.

Nom. Jap. *Mansyū-kinpōge* (nom. nov.).

Hab. Manshuria. Prov. Hinkō-syō: Bōjisan-eki (帽兒山驛) (M. KITAGAWA, Jun. 18, 1941 — typus). Prov. Kiturin-syō: Domonrei (土們嶺) (D. SIMIZU, Mai 31, 1942 in Mus. Sci. Tokyo); Daibakotozan (大馬虎頭山) (D. SIMIZU, Mai 31, 1942 in Mus. Sci. Tokyo).

var. *ozensis* HARA, var. nov.

Caulis debilis 25-55 cm altus petiolique parce adpresse strigosō-pilosus. Folia radicalia profunde 3-5-fida basi profunde vel aperte cordata, dentibus ovatis vel lanceolato-ovatis apice acuminatis vel acutis, caulina radicalia similis, lobis non petiolulatis. Petala 8-11 mm longa 5-7 mm lata. Stigma distincte uncinata.

Nom. Jap. *Oze-kinpōge* (nom. nov.).

Hab. Honsyu. Prov. Kozūke: in sylvis Ozega-hara (H. HARA, Jul. 5, 1941 — typus).

var. *mirissimus* (HISAUCHI) HARA, comb. nov.

R. mirissimus HISAUCHI in Journ. Jap. Bot. XI, 584 cum photo. (1935), sphaemate *mirusissimus*.

Caulis inferiore petiolique patentim dense hirsutus. Planta minor.

Nom. Jap. *Gunnai-kinpōge* (HISAUCHI 1935).

Hab. Honsyu media (Prov. Kai).

(H. HARA).