

Notulæ ad Plantas Asiæ Orientalis (XXVIII).

T. NAKAI

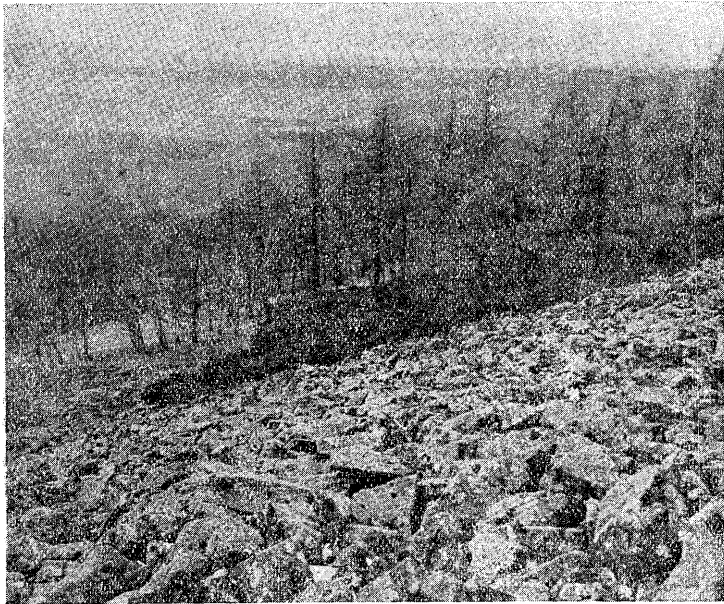
中井猛之進：東亞植物拾遺（其二十八）

403) *Aconitum paishanense* KITAGAWA in Report Instit. Sci. Research Manch. V-5, 152 cum fig. (1941) = *Aconitum umbrosum* KOMAROV in Acta Horti Petrop. XXII, 250 (1903) = ***Lycoctonum umbrosum* NAKAI**, comb. nov.

Nom. Jap. *Tati-Kieboisô* NAKAI (1914).

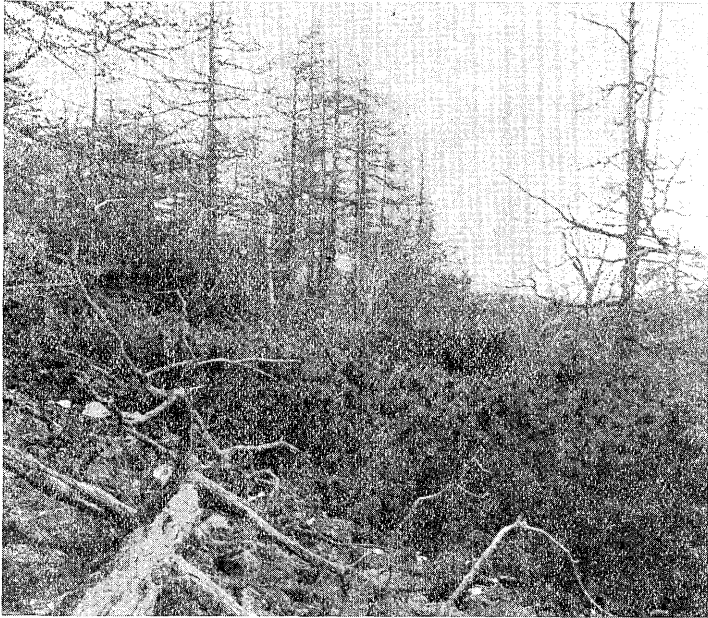
Area Distrib. Manshuria, Tyosen.

404) ***Pinus pumila* REGEL**, Ind. Sem. Horti Bot. Petrop. (1858) 23, in Bull. Soc. Imp. Naturalist. Moscou XXXII-1, 211 (1859).



第 3 圖 興安はひまつ *Pinus pumila* REGEL var. *mongolica* NAKAI.

滿洲國北興安省ハロンアルシヤンヨリ約 70 杆ハルハ河上流標高 1300 米ノ山上ニテ高橋基生氏寫ス。立テルハだふりあからまつ *Larix Gmelini* GORDON ナリ、又膚ノ白キハしらかばデアル。



第 4 圖 第 3 圖ノはひまつヲ反對側ヨリ近ク寫ス。

var. **mongolica** NAKAI, var. nova.

Folia tenuissima 3-7 cm longa 0.8-1 mm lata integerrima (nunquam apice serrulata). Mucro squamarum strobili longius acutatus.

Nom. Jap. *Kōan-Haimatu*.

Hab. in Mongolia orientale.

Prov. Pei-Hsien-An: in monte innominato 1300 m supra mare, circa 70 km boreali-orientalem ex Halun-aerhshan, superiore fluminis Khalha (TAKAHASI-MOTOO, Maio 1939).

滿洲ニアツテハはひまつハ東部國境ノ小白山臺ニアルダケデアルトサレル。然シ實ハ此山臺ハ朝鮮ニ屬スルノデ支那ノ植物學者ガ勝手ニ滿洲側トシタニ過ギナイ。予等ハ興安嶺ニハひまつノ發見サレルコトヲ希待シテ居タガ中部興安嶺ニハナグ北部興安嶺ノ最高峯ニハはひまつノ代リニだふりあびやくしんガアルコトハ高橋基生氏ノ實地踏査デ明ニナツタ。其故滿洲國內ニハはひまつハ無イモノト諦メテ居タトコロ意外ニモ南興安嶺ノハルハ河ノ上流ニ當ルハルンアールシヤンカラ約 70 キロノ所ニアル標高 1300 米ノ無名ノ山デ高橋君ハ遂ニ發見シ得タノデアル。然シバイカル方面又ハ朝鮮カラハ遠ク離レ

テアルはひまつダケ=吾人ガ見馴レテ居ルはひまつトハ異リ、葉ハ細ク先端部ノ葉縁ニモ鋸齒ハナク、毬果ノ先ガ長クトガル。予ハ之ヲ地方的一變種ト認メテ上記ノ學名ト和名トヲ附ケタ。

405) **Mondo tokyoense** NAKAI, sp. nova.

Radix fibrosa non tuberifera. Caulis subterraneus elongatus cum internodiis 5-8 mm longis cum foliis hyalinis membranaceis vestitus. Caudex sympodialis 4-5ennis cum foliis angustis fasciculatis erectis apice parce reflexis in hieme arcuato-accumbentibus 20-51 cm longis 1-3 (vulgo 1.5-2.5) mm latis glabris 5-nervatis viridissimis lucidusculis basi vaginis hyalinis 2.7-7.8 cm longis obtectis. Scapus cum racemo laxo 7-10 cm longo 23-27.5 cm altus erectus, axi glabra plus minus complanata 1 mm lata. Flores in quaque bractea 1-3. Bractea 2-3 mm longa late ovata hyalina 1-nervis. Bracteolæ 2 oppositæ late ovatæ albæ 2.5-3 mm longæ. Pedicelli erecti glabri 3-5 mm longi, cum stipite receptaculi 0.5-1 mm longo articulati. Tepala 6 lilacina vel parce purpurascentia subæqualia oblonga 5-5.5 mm longa. Stamina alba 3 mm longa; antheræ basifixæ ellipticæ 1 mm longæ laterali longitudinally-fissæ. Ovarium semisuperum parte exerta depresso-globosa albo-viridula. Styli 1.5 mm longi. Stigmata punctata. Semina exposita maturitate globosa nigra 4 mm lata.

Nom. Jap. *Tokyo-Zyanohige*.

Hab. in.

Tokyo, in colle Tabata ego ipse in anno 1927 detexi et in horto meo collo. Quotanne in mense Juni floret et semina in mense Septembrii maturant. Detexi eadem etiam in herbis secus viam Narimasu. Specimen typicum in herbario Instituti Botanici Facultatis Scientiarum Universitatis Imperialis Tokyoensis conservatur.

本種ハ非常ニ長イ地下ノ匍枝ニヨリテ飛ビ飛ビニ疎ニ生ジじやのひげノ葉ヲ其儘二倍以上長クシ黒イ實ヲ結ブ様ナ草デアル。大井博士ノ新種九州産ノ *Mondo longifolium* OHWI in Fedde, Repert. Nov. Sp. XXXVI, 45 no. 16 (1934) ハ本種ニ最モ近イケレドモ根ニ球ヲ作ルコト、苞ノ長イコト、花梗ノ開出スルコト、花ノ小サイコト、葯ノ大ナルコトニテ異ル。本種ハ昭和二年予ガ東京市瀧野川區田端町ノ自宅ヨリ山手線田端驛ノ南口ニ行ク坂道ノ右側ノ崖地ニアルヲ發見シ道ガ追々改修サレル爲メ、將來ハ無クナルノデハアルマイカト考ヘテ一株ヲ掘採ツテ歸リ自宅ニ植エテ置イタノガ今デハ 30 本許ニ殖

エテキル。其後昭和 9 年ニ郊外ノ成増^{ナリマス}ヘ摘草ニ行ツタ時 兩側ニ雜木林ノアル小サイ坂道ノ路傍ニ同種ガ生エテ居ルノヲ見タ外ハ他所デハ未ダ見タ事ノナイ種デアル。田端ノ原産地ハ今ハコンクリートノ崖ニナリ其所ニアツタ全草ハ無慘ニモ其下ニ埋メラレテシマツタ。早ク探ツテ來テ置イタ爲メニ危ク絶滅ヲ免レタ自宅ノ本草ヲ見ル時一種ノイジラシサヲ感ゼザルヲ得ナイ。

406) **Hemerocallis hakuunensis** NAKAI, sp. nova.

Cum *Hemerocallis esculenta* affinis sed exqua inflorescentia ramosa, fructibus apice distincte 3-lobato-costatis.

Radix perennis. Folia basi fibris foliorum emortuorum dense obtecta. Folia disticha 6-8.5 cm alta induplicata ex costa ad marginem 6-9 mm lata viridula opaca. Scapus robustus 6-10 mm latus parce pruinosis 80-100 cm altus. Inflorescentia bis furcato-ramosa 6-11 flora, praeter flores 7-12 cm longa cum axi angulata. Bractea ovata induplicata 27-10 mm longæ. Tepala aurantiaca, tubo 20-22 mm longo, limbo 6-7 cm longo 10-12 mm lato. Filamenta 4 cm longa glabra. Antheræ 5 mm longæ aurantiacæ. Styli 85 mm longi. Stigma punctatum. Capsula rotundato-ellipsoidea apice elevato-3-lobata horizontali-rugosa 20 mm longa 14 mm lata.

Nom. Jap. *Hakuun-Kisuge*.

Hab. in.

Tyôsen. Prov. Zennan: in herbis montis Hakuunzan 500-800 m sat vulgaris (NAKAI, 22 Aug. 1934, typus in Herb. Instit. Bot. Facult. Sci. Univ. Imp. Tokyoensis); Unbon-modemi montium Tiisan (OKAMOTO-SYÔGO, 25 Jul. 1937).

此きすげハゼンていくわ(日光きすげ) *Hemerocallis esculenta* KOIDZUMI ニ一番近い種デアルガ花序ノ分岐多キコトト、果實ノ先ガ著シク三部ニ突起分岐スルノデ異ナル。南鮮白雲山、智異山ニ多イ。

407) **Hemerocallis micrantha** NAKAI, sp. nova.

Radix in nostris speciminibus desideratur. Folia circa 80 cm alta ex costa ad marginem 10-12 mm lata apice sensim angustata. Scapus forsan foliis longior sed in nostris speciminibus pars inferior desideratur, apice subcorymboso-ramosus, corymbo 23 cm longo, ramis bifurcatis 4-floriferis. Bractea basi ovata longe caudato-attenuata 8-0.5 cm longæ. Flores aurantiaci, tubo 21-22 mm longo 2 mm lato, tepalis oblanceolatis 4 cm longis 5-6 mm latis

apice obtusiusculis. Stamina 6 tepalis breviora, antheris aurantiacis 5 mm longis. Styli tepala paullo superantes. Stigma capitatum vix 1 mm latum.

Nom. Jap. *Kan-yô-Kisuge*.

Hab. in.

Tyôsen. Prov. Keinan: Kan-yô (OKAMOTO-SYÔGO, 17 Jul. 1937, typus in Herb. Instit. Bot. Facult. Sci. Univ. Imp. Tokyoensis).

Species eum inflorescentia ramosa, floribus parvis distincta est.

小サイ橙黄色ノ花ト花莖ガ大キク分岐スル點デ著シイ種デアル。京都帝國大學附屬演習林助手岡本省吾氏ガ朝鮮慶尙南道咸陽ニテ發見採集シテ予ニ送ラレタノデアル。

408) **Allium hopeiense** NAKAI, sp. nova (Sect. *Rhizidium*).

Cæspitose-congestum. Bulbus angustus circa 3 cm longus fuseo-tunicatus. Folia basi albo-vaginata ore truncata, limbis planis angustis 1 mm latis 9-18 cm longis integerrimis. Scapus ex ore vaginæ 10-14 cm altus angustus 1-1.5 mm latus. Bracteæ hyalinæ ovatæ 5 mm longæ apice mucronato-cuspidatæ. Flores in quaque umbella 2-8, pedicellis 2-3.5 mm longis glabris. Sepala latissime ovata purpurascencia costis atropurpureis 3.5-4 mm longa et lata concava apice acutiusecula. Stamina 5-6 mm longa, filamentis basi dilatatis exalatis, antheris 1 mm longis ellipticis atropurpureis. Styli glabri 4.5 mm longi purpurascens. Stigmata punctata.

Nom. Jap. *Hokusi-Yamabiru*.

Hab. in.

China. Prov. Hôpêh: in monte Hsiao-Wu-Tai-Shan (TAKENAKA-YÔ no. 187, Aug. 1938, typus in Herb. Instit. Bot. Facult. Sci. Univ. Imp. Tokyoensis).

褐色ノ光澤アル皮ヲ有スル細長イ襲重鱗莖ノ群生スル事、細長イ平タイ葉ト花數ノ少イ花序ト小花梗ノ短イ事ト淡紫紅色ノ丸イ花被ヲモツ事デ著シイ種類デアル。北支、河北省ノ最高峯小五臺山デ竹中要氏ノ採集シタ種デアル。

409) **Allium Kungii** NAKAI, sp. nova (Sect. *Rhizidium*).

Syn. ?*Allium anisopodum* var. *Zimmermannianum* WANG & TANG in Contrib. Instit. Bot. Nat. Acad. Peiping II-8, 260 (Sept. 1934), excl. syn.

Allium Zimmermannianum.

Rhizoma brevissimum crustaceum ex quo bulbi nonnulli ascendentes anguste

ovati congesti, tunicis albis membranaceis obtecti. Folia basi vaginantia ore obliqua, limbis 9-11 cm longis plano-concavulis 1-1.2 mm latis viridibus. Scapus 19-25 mm altus 1.2-1.5 mm latus fistulosus teretissimus. Bracteæ albo-membranaceæ latissime ovatæ 4-5 mm longæ. Flores polymeri congesti pedicellis 6-7 mm longis. Tepala purpurea lanceolata costis intensius coloratis 4 mm longa 1-1.5 mm lata basi sacculata. Stamina exerta 5 mm longa, filamentis purpurascensibus lanceolatis supra medium sensium attenuatis, antheris purpureis 0.8 mm longis versatilibus. Styli albi 4 mm longi. Stigmata punctata.

Nom. Jap. *Godai-Rakkyô*.

Hab. in.

China. Prov. Hôpêh: in monte Hsiao-Wu-Tai-Shan (TAKENAKA-YÔ no. 190, Aug. 1938, typus in Herb. Instit. Bot. Facult. Sci. Univ. Imp. Tokyoensis).

堅イ塊状ノ短イ地下莖ニ數個ノ細長イ襲重鱗莖ガツキ、葉ハ細ク平タク、小型ノ多數ノ花ガ花莖上ニ球狀ニ密生シ紅紫色ノ花被片ノ幅狭イ著シイ種デア
ル。北支河北省小五臺山鐵林寺附近デ京城大學豫科教授竹中要氏ガ發見採集
シタ種デア
ル。

410) **Allium Taquetii** LÉVEILLÉ & VANIOT in FEDDE, Repert. Sp. Nov. V, 283 no. 95 (1908); NAKAI in Tokyo Bot. Mag. XXVII, 216 (1913), Veget. Isl. Quelpaert 30, no. 382 (1914); MORI, Enum. Pl. Corea 86 (1922).

Syn. *Allium japonicum* (non REGEL) TAKEDA & NAKAI in Tokyo Bot. Mag. XXIII, 49 (1909); NAKAI, Fl. Kor. II, 260 (1911), pro parte.

Allium stenodon NAKAI & KITAGAWA in Report 1st Sci. Exped. Manch. IV-1, 18 tab. VI (1934); NAKAI, HONDA, SATAKE & KITAGAWA in idem IV-4, 69 no. 881 (1936); KITAGAWA, Lineamenta Fl. Manch. 132 (1939), **syn. nov.**

Nom. Jap. *Saisyû-Yamarakkyô* (NAKAI in sched. 1913, MORI 1922); *Ruri-Negi* NAKAI (1933).

Hab. in.

Tyôsen. Saisyûtô: in monte Kanrasan vel Hallaisan 1400 (E. TAQUET, no. 385, Oct. 1907, isotypus in Herb. Instit. Bot. Facult. Sci. Univ. Imp. Tokyoensis); in monte Kanrasan 1200 m (U. FAURIE no. 257, Oct. 1906); in monte Kanrasan 1900 m (ISIDOYA-TUTOMU no. 50, 15 Aug. 1912); in summa montis Hallasan (ITIKAWA-SANKI, 1905); ibidem (NAKAI,

- 19 Maii 1913); ibidem 1500 m (NAKAI no. 4851, 30 Oct. 1917).
 Keinan: in monte Tennôhō 1900 m (NAKAI no. 648, 7 Aug. 1913).
 Kannan: in monte Hokusuihakuzan 2550 m (NAKAI & KITAGAWA no. 15884, 17 Aug. 1935).
 Kanhoku: in monte Kanbôhō 2555 m (NAKAI no. 7636, 19 Jul. 1918).
 Manchoukuo. Prov. Jêhe: in monte Wzlingshan 1800-2000 m (NAKAI, HONDA et KITAGAWA, 2 Sept. 1933, *typus Allii stenodonis*); in monte Changshanyü (HONDA & KITAGAWA, 15 Sept. 1933).
 China. Prov. Hôph: in monte Hsiao-wu-tai-shan 3000 m (TAKENAKA-YÔ, Aug. 1938); in rupibus Kou-pei-k'eu (MIYAKE-ITIRÔ).
 Area Geographica: China bor., Manchoukuo, Tyôsen.
 Planta alpina cum floribus intense cæruleo-violaceis pulcherrima est.

411) **Carex Takenakai** NAKAI, sp. nova (*Hymenochlæna-Capillares*).

Erhizomata. Caudex fibris atrofuscis obtectus. Folia 6-16 cm longa 2-3 mm lata utrinque 2-4 nervata dorso et margine scabra apice sensim angustata. Scapus 37.5-57 cm altus triqueter circa 1 mm latus glaberrimus. Bracteæ cum vaginis 18-11 mm longis foliaceo-limbatae. Inflorescentia terminalis mascula 10-12 mm longa 2 mm lata bracteis lanceolatis albis 6-4 mm longis. Inflorescentia fæminea lateralis pedicellis capillaribus parce exertis, bracteis 2 mm longis latissime ovatis fuscis margine albis convolutis et utriculum amplectentibus in fructu articulatim deciduis. Utriculus triqueter facie oblongus 2-2.5 mm longus apice brevissime bidentatus. Styli trifidi, stigmatibus in fructu deciduis.

Nom. Jap. *Godai-Suge*.

Hab. in.

China. Prov. Hôph: in monte Hsiao-wu-tai-shan (TAKENAKA-YÔ no. 186, Aug. 1938, *typus* in Herb. Instit. Bot. Facult. Sci. Univ. Imp. Tokyoensis).

以上記シタ二種ノ中 るりねぎ ハ先年熱河探檢ノ際霧靈山ノ高山地帯ニ多ク生ズルヲ採集シ其美シイ瑠璃色ノ花被ニ因ンデ即座ニるりねぎト命ジ滿蒙學術調査研究團學術報告植物之部第1編ニ新種トシテ圖解シタノデアツタガ、其後昭和10年ノ8月ニ朝鮮咸鏡南道ノ最高峯北水白山デ同種ヲ採リ新種ナル事ニ疑ヲ懷キ始メタ。頃日濟州島ノ漢拏山頂ニ生ズル *Allium Taquetii* さいしうやまらつきやうト同種デアルコトノ決論ニ到達シ得タノデ此所ニ學名ヲ改

メタノデアル。

411 號 = 記スズゲハ北支河北省小五臺山デ竹中要氏ノ採集シタ新種デハアルガズゲノ事デ取立テ、説明スル要ハアルマイ。

412) **Allium Komarovianum** VVEDENSKY in Bull. Univers. Asiae Centr. XIX, 119 (1934); CZERNIAKOWSKA in KOMAROV, Fl. URSS, IV, 143 (1935); KITAGAWA, Lineam. Fl. Manch. 131 (1939).

Nom. Jap. *Temari-Rakkyô*.

Hab. in.

Tyôsen. Prov. Heinan: in Quereeto-Pineto montis 6 km austro-occidentale ex urbe Môzan (NAKAI & MAEKAWA no. 18157, 1 Aug. 1929), ex quo bulbos foliigeros in hortum botanicum Koisikawensem remoyuimus et floruerunt in aestate anni praecedentis.

Area geographica. Sibiria orient., Manchoukuo, Tyôsen.

此てまりらつきやうト云フモノハ大型ノやまらつきやうノ類デ葉幅 5-7 mm 許、花莖ノ高サハ 40-50 cm 位ニナリ直径 4-5 纏位ノ頭狀ノ繖形花ヲ附ケル。昭和 14 年 8 月 1 日予ハ前川文夫博士ト鄭台鉞技手ト共ニ朝鮮平安南道孟山ノ石灰岩地帯ノ植物採集ニ行ツタ際ニ孟山ノ西南方約 6 軒ノ山ノ上部疎林下ノ草地デ幅廣イ葉ノ此ねぎ屬植物ヲ發見シ掘探ツテ小石川植物園ニ送ツテ栽培サセタ。昨年始メテ開花シ本種デアルコトガ判明シタ。朝鮮内デハ始メテノ發見デアル。

○高等學校ノ徽章ニハ生物ヲ取ツタモノガチヨイチヨイアル。一高ノかしは、二高ノ蜂、東京高校ノ菊ノ葉、武藏高校ノ雄ナドノ外ニ、所在地方ノフロラ上ノ要素ヲ採用シタモノニ山形高校ノてうかいふすまノ葉序、静岡高校ノふじいばらノ花ガアルノハ一寸意外デアルガ、恐ラクソノ自生シテ居ル夫々ノ名山ヲ象徴シテ居ルモノデアラウ。

○蘭科ノ花ハ大抵唇瓣ヲ下方ニ垂レ下ゲテ落チツイタ恰好デ咲イテ居ル。ソレデ唇瓣ハ花軸ニ對シテ一番外側ニアル様ニ思フガ實ハソウデナクテ一番内側ニ來ル。コレハ子房ト花梗トガ 180°ダケネジレタタメデ、くもきりさうデモセきこくデモ蕾ノ時ニ見レバコトガヨクワカル。