

## Notulæ ad Hepaticis Japonicis (III).

auctore S. HATTORI

服部新佐: 日本産苔類雜記(其三)

20) **Lejeunea aquatica** HORIKAWA in Sci. Rep. Tôhoku Imp. Univ. Ser. 4, Vol. V, 643, Text-fig. 11 (1930).

Nom. Jap. *Sawa-kusarigoke* (nom. nov.).

Hab. in Kyûsyû. Prov. Buzen: in monte Hukuti-yama (S. HATTORI, no. 2831, no. 2841, 6. Sept. 1939). Prov. Hyûga: Minaminaka-gun, Sakatani-mura (S. HATTORI, no. 2661—no. 2668, 12. Aug. 1939), Kitagô-mura (S. HATTORI, no. 2775, 23. Aug. 1939), mt. Komatuyama (S. HATTORI, no. 6409, no. 6484, 18. Sept. 1940), Prov. Ôsumi: Sata-mura (S. HATTORI, no. 2346, 16. Apr. 1939); ins. Yakusima, Ambô—Onoaida (S. HATTORI, no. 6713, no. 6719, no. 6777, no. 6786, 22. Sept. 1940), *ibid.*, Ambô—Kaikon (S. HATTORI, no. 8272, 1. Oct. 1940).

Sikoku. Prov. Iyo: Omogô (S. HATTORI, no. 5805, no. 5808, no. 5811, no. 5813, no. 5817, no. 5825, no. 5856, 27. Jul. 1940). Prov. Tosa: mt. Hônokawa-yama (S. HATTORI, no. 6060, no. 6068, no. 6109, no. 6122, no. 6124, 31. Jul. 1940). Planta aquatica, ad rupes.

Distr. Japonia (Honsyû, Formosa).

21) **Lejeunea flava** (SWARTZ) NEES AB ESENBECK, Nat. d. europ. Leberm. Vol. III, 277 (1838).

Nom. Jap. *Ki-komimigoke* (ŌHSIBA).

Hab. in Kyûsyû. Prov. Hyûga: Minaminaka-gun, Obi-mati (S. HATTORI, no. 106, 4. Aug. 1938; no. 748, 11. Jan. 1939; no. 748a, 31. Apr. 1939; no. 2591, no. 2592, 2. Aug. 1939; no. 2595, 6. Aug. 1939; no. 2593, n. 2594, 10. Aug. 1939), Kitagô-mura (S. HATTORI, no. 2891, 23. Aug. 1939). Prov. Ôsumi: Utinouratyô, in monte Kunimi-yama (S. HATTORI, no. 1223, 25. Mar. 1939); Tasiro-mura, Utinomaki (S. HATTORI, no. 1873, no. 1890, 13. Apr. 1939).

Sikoku. Prov. Iyo: Omogô (S. HATTORI, no. 5494, 27. Jul. 1940). Prov.

Tosa: Kokuzô-san (T. YOSHINAGA, no. 19, Mai. 1897, sub *Eulejeunea*, det. F. STEPHANI); Aki-gun, in monte Myôken-zan (S. HATTORI, no. 4424, 24. Jul. 1940). Planta rupicola et corticola, raro epiphylla (no. 2891).

Distr. Europea, Madeira, Teneriffa, Sumatra, Jamaica, Japonia (Honsyû, Kyûsyû).

22) **Harpalejeunea intermedia** EVANS in Proc. Washington Acad. Sci. Vol. VIII, 154, Pl. VIII, Figs. 1-11 (1906).

Nom. Jap. *Kagigoke* (IHSIBA).

Hab. Kyûsyû. Prov. Hyûga: Minaminaka-gun, Obi-mati (S. HATTORI, no. 2578, 6. Aug. 1939), mt. Komatu-yama (S. HATTORI, no. 6603c, no. 6607, 18. Sept. 1940).

Sikoku. Prov. Tosa: in monte Hônokawa-yama (T. YOSHINAGA, no. 4708, 7. Apr. 1931); Aki-gun, mt. Myôken-zan (T. YOSHINAGA, no. 7, Oct. 1903,—Co-typus!; S. HATTORI, no. 4408, no. 4410, no. 4419, no. 4425, no. 4458, 24. Jul. 1940); Takaoka-gun, Ônomi-mura (T. YOSHINAGA, 17. Jul. 1941). Planta corticola.

Distr. Japonia (Sikoku).

23) **Lopholejeunea applanata** (REINWARDT, BLUME et NEES) STEPHANI in Hedwigia Bd. 29, 14 (1890). (Fig. 10)

Nom. Jap. *Kurourokogoke* (YASUDA).

Hab. Sikoku. Prov. Iyo: Omogô (S. HATTORI, no. 5806, no. 5816, no. 5823, 27. Jul. 1940). Prov. Tosa: in monte Hônokawa-yama (S. HATTORI, no. 6015, no. 6020, no. 6040, no. 6044, no. 6048, no. 6071, no. 6083, no. 6090, 31. Jul. 1940); Takaoka-gun, Nanatubuti (T. YOSHINAGA, no. 3, Apr. 1903, det. A. W. EVANS). Planta corticola et rupicola.

Distr. Nova Guinea, Borneo, Java, Sumatra, China, Japonia (Sikoku).

The plant was seen on the wet rock at Omogô, Prov. Iyo, while on the rocky bank and the barks of the tree at Mt. Hônokawa-yama, Prov. Tosa.

24) **Spruceanthus polymorphus** (SANDE LACOSTE) VERDOORN in Ann. Bryol. Suppl. IV, 155 (1934).

Nom. Jap. *Tyabo-goheigoke* (nom. nov.).

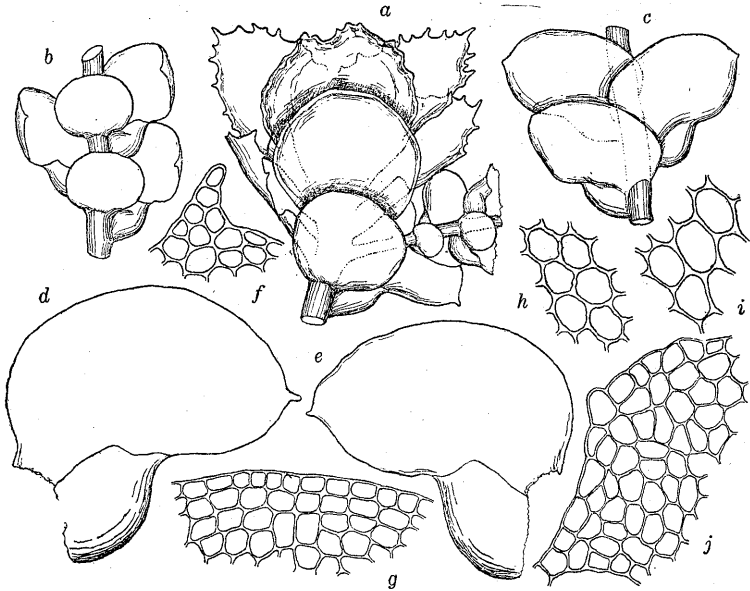


Fig. 10. *Lopholejeunea applanata* (Rw., Bl. et NEES) STEPH.

a. Part of a stem bearing a female inflorescence, postical view ( $\times 26$ ). b. Part of a stem, postical view ( $\times 26$ ). c. Do., antical view ( $\times 26$ ). d, e. Leaves, dissected from the stem ( $\times 60$ ). f. Apical tooth of a leaf ( $\times 230$ ). g. Margin of an underleaf ( $\times 230$ ). h. Cells from the middle of a leaf ( $\times 230$ ). i. Cells from the base of a leaf ( $\times 230$ ). j. Apical part of a lobule ( $\times 230$ ).

Hab. Kyûsyû. Prov. Hyûga: Minaminaka-gun, Udo-mura (S. HATTORI, no. 657, no. 661, no. 664, no. 678, 8. Jan. 1939), Sakatani-mura (S. HATTORI, no. 2683, 12. Aug. 1939), Obi-mati (S. HATTORI, no. 6339, 17. Sept. 1940). Prov. Ôsumi: Utinoura-tyô, in monte Kunimi-yama (S. HATTORI, no. 1115, no. 2009, 24. Mar. 1939; no. 1263, 25. Mar. 1939); Tasiro-mura, Utinomaki (S. HATTORI, no. 1458, no. 1492, no. 1544, 2. Apr. 1939); Sata-mura (S. HATTORI, no. 2116, 30. Mar. 1939; no. 2174, no. 2177, 31. Mar. 1939); ins. Yakusima, Ambô-Onoaida (S. HATTORI, no. 6704, 22. Sept. 1940), Onoaida (S. HATTORI, no. 6989, 23. Sept. 1940), Ambô (S. HATTORI, no. 7175, 24. Sept. 1940), Ambô-Kaikon (S. HATTORI, no. 8070, no. 8112, no. 8118, no. 8135, no. 8148, no. 8288, 1. Oct. 1940). Planta corticola.

Distr. India, Sumatra, Java, Borneo, ins. Philippinae, Celebes, Nova Guinea, Nova Caledonea, Tahiti, Hawaii ins., Samoa.

25) **Moerckia erimona** (STEPHANI) S. HATTORI, comb. nov.*Pallavicinia erimona* STEPHANI in Bull. Herb. Boiss. V, 102 (1897).Nom. Jap. *Ezo-kumonosugoke* (IHSIBA).

Hab. Honsyû. Prov. Sagami: in monte Tanzawa-yama (S. HATTORI, no. 2963, Sept. 1937).

Distr. Japonia (Yezo).

This plant has filamentous scales composed by a single row of cells on the ventral side of the midrib and has the two lateral strands in the midrib (vein).

26) **Leptocolea dolichostyla** HERZOG in HANDEL-MAZZETTI, Symbolae Sinicae V, 54, Abb. 20, Nr. 1-6 (1930). (Fig. 11)Nom. Jap. *Himotuki-yôzyôgoke* (nom. nov.).

Hab. Kyûsyû. Prov. Hyûga: Minaminakagun, Obi-mati (S. HATTORI, no. 2571, 6. Aug. 1939; no. 3251, no. 3257, 10. Mai 1940; no. 6692, 19. Sept. 1940).  
Prov. Ôsumi: ins. Yakusima, Onoaida (S. HATTORI, no. 6932, 23. Sept. 1940).

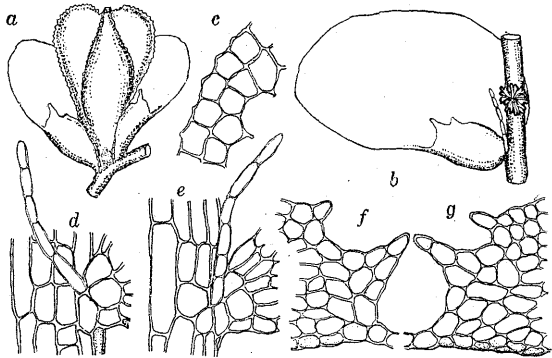
Sikoku. Prov. Tosa:

Takaoka-gun, in monte Hônokawa (S. HATTORI, no. 6054, no. 6144, no. 6149, no. 6153, no. 6154, no. 6163, no. 6167, no. 6175, no. 6176, no. 6181, 31. Jul. 1940). Planta foliicola vel saxicola.

Distr. China (Kew Chow).

27) **Archilejeunea bidentata** HORIKAWA in Journ. Sci. Hiroshima Univ. Ser. B, Div. 2, Vol. I, 32, Pl. II, figs. 12-20 (1931).Nom. Jap. *Ogasawara-kurourokogoke* (nom. nov.).

Hab. Kyûsyû. Prov. Ôsumi: Tasiro-mura, Utinomaki (S. HATTORI, no.

Fig. 11. *Leptocolea dolichostyla* HERZOG.

a. Perianth and bracts, postical view ( $\times 16$ ). b. Piece of a stem, postical view ( $\times 26$ ). c. Marginal cells of a leaf ( $\times 230$ ). d, e. Styli ( $\times 115$ ). f, g. Apical parts of a lobule ( $\times 115$ ).

1597, 2. Apr. 1939); Sata-mura, Isaziki-Ôtomari (S. HATTORI, no. 2160, no. 2162, 31. Mar. 1939), Hetuka (S. HATTORI, no. 2460, 18. Apr. 1939); ins. Yakusima, Onoaida (S. HATTORI, no. 7114, 23. Sept. 1940), Ambô-Kaikon (S. HATTORI, no. 8087, no. 8113, no. 8151, 1. Oct. 1940). Planta saxicola.

Distr. Japonia (ins. Bonin).

28) **Archilejeunea sexplicata** HORIKAWA, l. c. Vol. II, 244, Pl. XIX, figs. 1-5 (1934).

Nom. Jap. *Yakusima-kurourokogoke* (nom. nov.).

Hab. Kyûsyû. Prov. Ôsumi: Tasiro-mura, Utinomaki (S. HATTORI, no. 1457, no. 1476, no. 1535, no. 1589, 2. Apr. 1939; no. 1811a, 13. Apr. 1939); Utinoura-tyô, in monte Kunimi-yama (S. HATTORI, no. 1076, no. 1114, 24. Mar. 1939); Sata-mura, Hetuka (S. HATTORI, no. 2279, no. 2413, no. 2449, 18. Apr. 1939); ins. Yakusima, Ambô-Onoaida (S. HATTORI, no. 6702, no. 6717a, 22. Sept. 1940), Onoaida (S. HATTORI, no. 6772, 22. Sept. 1940), Ambô-Kosugidani (S. HATTORI, no. 7985, no. 7999, no. 8000, no. 8010, no. 8024, 29. Sept. 1940). Planta saxicola.

Distr. Japonia (ins. Yakusima).

29) **Leptocolea ciliatilobula** HORIKAWA, l. c. Vol. I, 90, Text-figs. 14 (1932). (Fig. 12)

Nom. Jap. *Kirara-yôzyôgoke* (nom. nov.).

Hab. Kyûsyû. Prov. Hyûga: Minaminaka-gun, Obi-mati (S. HATTORI, no. 703, no. 721, no. 724, 31. Dec. 1938). Prov. Ôsumi: ins. Yakusima, Ambô-Kosugidani (S. HATTORI, no. 7992, 29. Sept. 1940). Planta in foliis vivis arcte repens.

Distr. Japonia (Ryûkyû, Formosa).

30) **Cephaloziella echinata** S. HATTORI, sp. nov. (Fig. 13)

Monoica. Planta exigua, dilute olivacea, dense pluvinata, corticola. Caulis crassus, denseque echinatus, 4-6 mm longus, 0.08 mm in diametro, irregulariter ramosus, radicellis paucis. Folia caulina remotiuscula, subrecte patula, conduplicatim concava, 0.14 mm longa et lata, fere ad basin inaequaliter biloba (lobus anticus minor), sinu acuto, lobis ovato-triangulatis, acutis, dorso dense echinata. Cellulae ca. 18  $\mu$ , trigonis subnullis, in facie antica spinata, spina

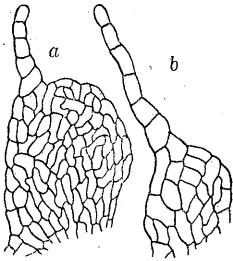
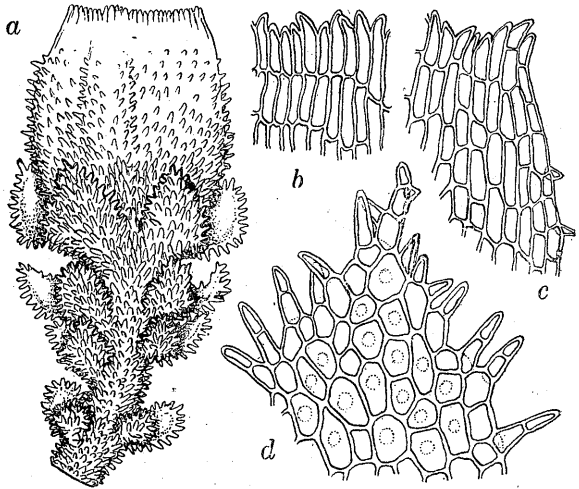


Fig. 12.

*Leptocolea ciliatilobula*  
HORIKAWA.

a. Lobule of male bract ( $\times 115$ ). b. Lobule of stem-leaf ( $\times 115$ ). The figures were drawn from the specimens collected at Isl. Yakusima.

Fig. 13. *Cephalozieella echinata* S. HATTORI.

a. Stem, bearing a perianth, antical view ( $\times 60$ ).  
b, c. Parts of the mouth of a perianth ( $\times 230$ ).  
d. Lobe of a bract ( $\times 230$ ).

bi- (raro uni-) cellulari. Amphigastria obscura. Perianthia terminalia, ovalia, 0.4 mm longa, 0.3 mm lata, tri-plicata, apice compressa, recte truncata, ore amplo dense serrulato, facie spinoso-echinata sed prope orem subnulla. Folia floralia caulinis aequantia sed multo majora, 0.18 mm longa, appressa et amphigastrio ad  $1/2$  bifido in excipulum profunde incisum coalita, sinu acuto, lobis acutis, porrectis. Androecia mediana, bracteis 3-5 jugis.

Nom. Jap. *Uni-yabanegoke* (nom. nov.).

Hab. Honsyû. Prov. Musasi: in monte Takao-san (S. HATTORI, no. 3004—Typus, no. 2996, 13. Jul. 1938).

The present species can be easily distinguished from any other of *Cephalozieella* by its densely echinate stem, leaves and perianth.

31) **Mastigophora diclados** (BRIDEL) NEES, Naturgesch. d. Europ. Leberm. III, 90 (1838).

Nom. Jap. *Ô-sawaragoke* (nom. nov.).

Hab. Kyûsyû. Prov. Ôsumi: Tasiro-mura, Utinomaki (S. HATTORI, no. 1446, 2. Apr. 1939). Planta corticola.

Distr. Africa trop., Madagascar, Ceylon, India orient., Malay pen., Java, Borneo, Sumatra, Amboina, Celebes, insulae pacific. austr., Tahiti, Samoa, etc.; Japonia (Formosa, Ryûkyû, ins. Yakusima).

32) **Chandonanthus birmensis** STEPHANI, Spec. Hepat. III, 643(1909).

Nom. Jap. *Aibagoke* (IHSIBA).

Hab. Kyûsyû. Prov. Ôsumi: ins. Yakusima, Hananoegô (S. HATTORI, no. 7673, 26. Sept. 1940), Hananoegô-Kosugidani (S. HATTORI, no. 7918a, 27. Sept. 1940). Prov. Hyûga: Minaminaka-gun, in monte Komatu-yama (S. HATTORI, no. 6501, 18. Sept. 1940).

Sikoku. Prov. Iyo: Omogô (S. HATTORI, no. 5458, 27. Jul. 1940). Planta corticola.

Distr. Madagascar, Birma, Himalaya, China, Java, Japonia (Formosa, Ryûkyû, ins. Yakusima).

33) **Bazzania tricrenata** (WAHLENBERG) TREVISAN in Mem. Ist. Lomb. III, IV, 415 (1877).

Nom. Jap. *Miyama-mutigoke* (YASUDA).

Hab. Kyûsyû. Prov. Ôsumi: Tasiro-mura, Utinomaki (S. HATTORI, no. 1537, 2. Apr. 1939); Utioura-tyô, in monte Kunimi-yama (S. HATTORI, no. 1183, 25. Mar. 1939). Planta corticola.

Distr. America borealis, Europea, China (Yunnan), Japonia (Honsyû, Formosa).

34) **Jungermania lanceolata** SCHRADER in Sammlung, Liefg. II, 4 (1797).

Nom. Jap. *Nagaba-urokogoke* (YASUDA).

Hab. Kyûsyû. Prov. Hyûga: Minaminaka-gun, Sakatani-mura (S. HATTORI, no. 2695, no. 2738, no. 2756, 12. Aug. 1939).

Honsyû. Prov. Sagami: in monte Tanzawa-yama (S. HATTORI, no. 3115, 5. Oct. 1938).

Distr. America borealis, Europea, Japonia (Yezo, Honsyû, Sikoku, ins. Saisyûtô).

20) さわくさりごけ (新稱) ハ澤=産スルくさりごけノ意ニテ、本種ハ濕ツタ岩或ハ溪流中ニ生育シ、暗綠色ヲ呈スルノデ、ソノ生態ヨリ判別出來ルモ

ノデアル。細胞膜ハ全ク肥厚セズ、葉ノ下片ノ發達セザルハ水生ノ故デアラウカ。九州、四國ニ分布スル事ノ最初ノ報告デアル。

21) **きこみごけ**ハ黄色ノくさりごけノ意デアル。四國ヨリハ *Eulejeunea* トシテ吉永虎馬氏ノ報告アリ。

22) **かぎごけ**ハ小サイ黄綠色ノ苔デ樹皮ニ着生スル。本種ハ *Drepanolejeunea* 屬ニ非常ニ近キ事其ノ種名ノ如クデアルガ腹葉ノ形ニ着目スレバ容易ニ區別シ得ルモノデアル。從來四國土佐ニ知ラレタノミデアツタ。

23) **くろうるごけ**ガ日本ニ産スル事ハ MIQUEL 氏ガ *Prolassio Flor. Jap.* = *Lejeunea* 屬トシテ記録シテ以來、MITTEN, STEPHANI 兩氏ハソレヲ再録セルノミデ確實ナ産地ヲ擧グルニ至ラナカツタガ、VERDOORN 氏ガ *De Frullaniaceis XV (Ann. Bryol. Suppl. IV. 1934)* ノ 94 頁ニテ本種ノ産地ヲ列擧セル中ニ Japonia: Tosa (coll. ign., herb. Steph.) トアツタ。私ハ九州南部デハ遂ニ本種ヲ發見スル事ガ出來ナカツタガ、一昨年四國ニ旅行シタ際豫期セル如ク多數ニ採ル事ヲ得タ。赤褐色乃至帶黒赤褐色ヲ呈シ、邦産ノ同屬ノモノハ總テ葉ガ圓頭ナルニ對シテ、本種ハ獨リ葉端ガ多カレ少ナカレ尖頭トナツテ居ルノデ容易ニ區別セラレル。

近來我國ニ於テ本種ニ觸レタ文獻モナク、判然タラザル點モアラウカト、コヽニ圖ヲ附シテ採録シタ次第デアル。尙上記四國旅行ノ際高知市吉永虎馬氏ニ色々ト御世話ニ成リ、文獻及ビ貴重ナル標本多數ヲ拜借致シ幾多ノ疑問ヲ解決スル事ガ出來タガ、同標本中ニ上記きこみごけ、かぎごけ及ビ本種ガアリ、第一種ハ STEPHANI 氏、後ノ二種ハ EVANS 氏ノ鑑定ニ由ルモノデアツタ。コヽニ厚ク感謝スル次第デアル。

25) **えぞくものすごけ**ハ北海道帝大ノ宮部博士ガ室蘭附近ノ襟藻崎デ採ラレタ記録ガアルノミデアリ、コレデ本土ニモ分布スル事ガ明ラカニサレタ事トナル。本種ハくものすごけ (*Pallavicinia longispina* STEPH.) ヤヤはずごけ (*P. Lyellii* (HOOK.) GRAY) ニヨク似タ葉狀體ヲ有スルガ、中肋ノ中心部左右ニ各 1 個ノ中心束ヲ有スル點及ビ腹面中肋部ニ 1 細胞列ヨリ成ル絲狀ノ鱗片ヲ無數ニ着ケル點ハ *Pallavicinia* 屬ニハ決シテ見ラレナイ *Moerckia* 屬ノ重要ナ特徴ト一致スルノデ、コヽニ本種ヲ *Moerckia* 屬ヘ移シタ。本屬ガ我國ヨリ報告サレルノハコレガ始メテアツテ、我國苔類フロラニ一新屬ヲ加ヘル次第デアル。

26) **ひもつきえふじやうごけ** (新稱) ハ紐ヲ有スル葉上苔ノ意デ種名ノ示ス如キ長イ柱狀凸起 (Stylus) (第 11 圖 d, e) ヲ紐ニ見立テタモノデアル。



原記載ニ照スニ日本産ノモノハ稍大形デ葉ノ下片頂端ノ齒牙ハ稍著シイ。我國デハ初メテノ記録デアル。

27) **おがさはらくろうろこごけ** (新稱) ハ今迄小笠原島ノミニ知ラレテ居タモノデアルガ、私ハコレヲ九州大隅及ビ屋久島ニ採ツタ。

28) **やくしまくろうろこごけ** (新稱) ハ屋久島特産ト思ハレタガ、コレデソノ分布ハ九州大隅迄擴ゲラレタ。

29) **きらえふじやうごけ** (新稱) ハ琉球及ビ臺灣ニ分布スル種デアルガ、今回ノ報告ニ由リ九州日向及ビ屋久島ニモ産スル事ガ明カニナツタ。圖 (Fig. 12, a) ノ如クソノ下片ハ膨大シテ中ニ 2-3 個ノ雄器ヲ包ム事同圖 b ノ通常葉下片ト比較セラレタイ。葉面ニ屢、無性芽ヲ生ジ、柱狀凸起ハ小サク 1 細胞性デアル。

30) **うにやばねごけ** (新稱) ハ其ノ植物體全面ニ密生シタ棘ノ様子恰モウにノ如キ感ヲ抱カシメルモノデ、カ、ル特徴ニ依リ他種ヨリ直チニ區別出來ル甚ダ著シイ種デアル。

31) **おほさわらごけ** (新稱) ハ熱帯ニ廣ク分布スルモノデ我國ヨリハ臺灣、琉球及ビ屋久島ヨリ報告サレテ居ル。ソノ北限ハ恐ラク本報告ニ依ル九州大隅半島アタリデアラウト思ハレル。

32) **あいばごけ** ノ我國ニ産スル事ハ早クヨリ知ラレテ居タ。九州及ビ四國ヨリハ始メテノ報告デアル。

33) **みやまむちごけ** ハ管ツテ *Bazzania triangularis*, *Mastigobryum triangulare* トシテ我國臺灣及ビ本州ヨリ報告サレタモノデアルガ、コ、ハニ新産地トシテ九州ヲ附加シタ。

34) **ながばうろこごけ** モ管ツテ *Liochlaena* 屬及ビ *Haplozia* 屬ノ下ニ報告サレテ居タモノデアル。新産地トシテ同ジク九州ヲ加ヘル。