

植物研究雜誌

THE JOURNAL OF JAPANESE BOTANY

第十八卷 第二號 (通卷第百八十六號) 昭和十七年二月發行

日本植物時報 (其四)

佐竹義輔

Y. SATAKE: Fragmentary News from the Herbarium of the
Tokyo Science Museum (IV).*Polygonatum involucreatum* MAXIM. and its allies.

14) わにぐちさうノ一群

わにぐちさうノ類ハあまどころ屬 (*Polygonatum*) ノ中デ、小花梗=苞ヲ有スル事、花絲ガ扁平トナル事デ特殊ノ一群ヲナシテキル。FRANCHET, SAVATIER 兩氏ハコノ特徴ヲ以テ新屬わにぐちさう屬 (*Periballanthus*) ヲ設立シタガ、以來何人ニモ認メラズニ今日ニ至ツタ。ソレハ花絲ガ扁平デアアルコトハヨイ特徴デアアルガ、小花梗=苞ノアルコトハ、あまどころ屬ノアル種 (*P. multiflorum* var. *bracteatum*) ニモ見ラレルタメデアアル。筆者ハコレヲ亞屬トシテ取扱フノガヨイト考ヘルノデ、わにぐちさうノ一群ヲわにぐちさう亞屬 (Subgen. *Periballanthus*)、あまどころノ一群ヲあまどころ亞屬 (Subgen. *Eupolygonatum*) トスルコトヲ提唱スル。

サテわにぐちさう亞屬ハ東亞地方ニ特有ノモノデ、我國デハ、北海道、本州、四國、九州、朝鮮ニ、ソノ他滿洲、ウスリー地方ニ分布シテ居リ、現在マデハ 6 種 1 變種ガ知ラレテキル。わにぐちさうハ最モ分布廣ク、北海道、本州、四國、九州、朝鮮、滿洲、ウスリー地方ニ亙リ、うすぎわにぐちさうハ九州(北部)、朝鮮(南部)ニ、こんごうわにぐちさうハ朝鮮、ウスリーニ、かうらいわにぐちさうハ朝鮮ニ、みどりやうらくハ朝鮮、滿洲ニ、ひなやうらくハ滿洲ニ自生シテキル。コノ中、みどりやうらく、ひなやうらくデハ苞ガ膜質、花被様デ小花梗ト同長デアアルカラ、苞ガ葉狀、大形デ小花梗ヨリ著シク長クナルわにぐちさうノ類カラハ區別サレナケレバナラナイ。前者ヲみどりやうらく節 (Sect. *Inflatae*) 後者ヲわにぐちさう節 (Sect. *Bracteatae*) ト區別スベキデアラウト考ヘル。

次ニ各節、各種ノ檢索表ヲアゲテ參考ニ供スル。

わにぐちさう亞屬 Subgen. *Periballanthus* ノ節ノ區分

- A₁ 花梗ハ長ク、小花梗ハ2-5個アリ、花梗ニ比シテ著シク短ク、基部ニ2-5個ノ苞アリ。苞ハ卵狀披針形デ銳頭、邊緣ハ白膜質デ花被片様ヲナシ、1脈ニシテ小花梗ト同長又ハ少シク短シ I. みどりやうらく節
- A₂ 花梗ハ短シ、小花梗ハ通常2個、稀ニ3-4個アリ、花梗ヨリ短イカ又ハ同長デ、基部又ハ中部又ハ上部ニ苞アリ。苞ハ卵形又ハ長卵形デ葉狀ヲナシ、數脈アリ。小花梗ヨリ遙カニ長シ II. わにぐちさう節

I) みどりやうらく節 (Sect. *Inflatae* SATAKE) ノ種ノ檢定

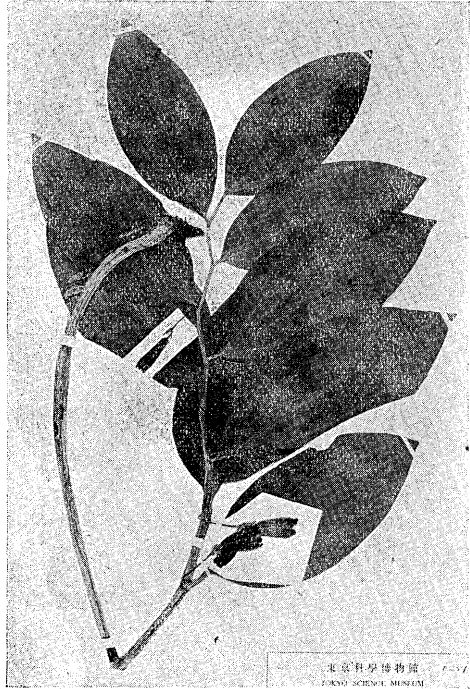
- A₁ 莖ハ5-9葉ヲ有ス。葉ハ大形、橢圓形又ハ圓形、長サ10-15cm 幅5-6cm 下面粉白ナリ。花ハ長サ23mm、筒部ノ内部ニ毛アリ 1) みどりやうらく
- A₂ 莖ハ5葉ヲ有ス。葉ハ長橢圓形デ長サ5-9cm 幅2-3.5cm、下面ハ粉白ナラズ。花ハ長サ7mm、筒部ハ内外共ニ無毛ナリ 2) ひなやうらく

1) みどりやうらく (*P. inflatum* KOMAROV)

[產地] 朝鮮(全北、全南、慶南、慶北、京畿、咸南)、滿洲(安東)

2) ひなやうらく (*P. quinquefolium* KITAGAWA)

[產地] 滿洲(吉林)



みどりやうらく (*Polygonatum inflatum* KOMAROV) × 1/4.

II) わにぐちさう節 (Sect. *Bracteatae* SATAKE) ノ種ノ檢定

- A₁ 花梗、小花梗ニ柱狀毛ヲ粗ニ又ハ稍ニ密ニ生ズ。苞ノ下面脈上ト縁邊ニ(又往々葉ノ下面脈上ニ)同様ノ柱狀毛アリ。花ハ小形デ長サ約13mm 内外、雌蕊ハ雄蕊ヨリ短ク、花柱ハ子房ノ倍長アリ 3) うすぎわにぐちさう
- A₂ 花梗、小花梗ハ常ニ無毛。苞及ビ葉ハ無毛、稀ニ下面脈上ニ柱狀毛ヲ散生スルコトアリ。花ハ長サ20-25mm。雌蕊ハ花筒ト同長又ハ少シク短ク、雄蕊ヨリハ長シ。花柱ハ子房ノ2倍半乃至4倍ノ長サアリ

B₁ 花絲ハ無毛又ハ平滑

C₁ 苞ハ小花梗ノ上部ニツク 4) こんごうわにぐちさう

C₂ 苞ハ小花梗ノ中部ニツク、又ハ基部或ハ中部ヨリ上ニツク
4-a) かうらいわにぐちさう (えぞわにぐちさう)

B₂ 花絲ハ有毛又ハ粉狀毛アリ、平滑ナラズ

C₁ 葉ハ卵形又ハ橢圓形デ全ク無毛。苞ハ卵形、小花梗ノ基部ニツク 5) わにぐちさう

C₂ 葉ハ長橢圓形、平滑又ハ下面脈上ニ柱狀突起散在ス。苞ハ披針形デ小花梗ノ略
中部ニツク 6) こわにぐちさう

3) うすぎわにぐちさう (*P. cryptanthum*

LÉV. et VAN.)

[産地] 九州(對馬)、朝鮮(全南一大黒山島、
突山島、外羅老島、莞島、玉島、濟州島)

4) こんごうわにぐちさう (*P. Desoulavii*
KOMAROV)

[産地] 朝鮮(平南)

[分布] ウスリー

4-a) かうらいわにぐちさう (えぞわにぐ
ちさう) (*P. Desoulavii* var. *mediobracteatum*
SATAKE = *P. mediobracteatum* OHWI, cum var.
yezoense MIYABE & TATEWAKI)

[産地] 朝鮮(江原)、北海道(宮部・館協氏
ニヨル)

[分布] ウスリー

5) わにぐちさう (*P. involucratum* MAXIMO-
WICZ)

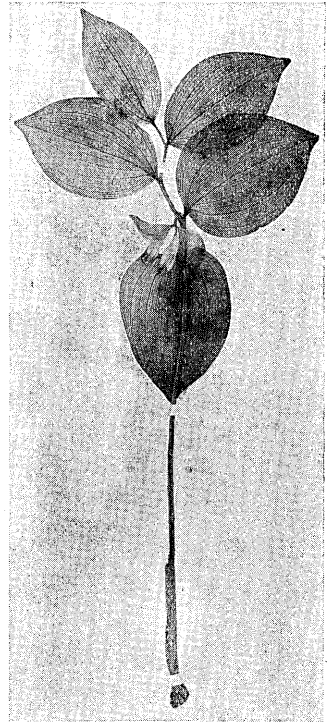
[産地] 北海道(宮部・工藤氏ニヨル)、本州
(羽前、羽後[村松氏ニヨル]、陸前[村井氏ニ
ヨル]、盤城、信濃、上野、武蔵)、四國(土佐[牧
野氏ニヨル])、九州(豊後)、朝鮮(江原、平北、
咸北)、滿洲(安東、奉天、吉林、熱河)

[分布] ウスリー

6) こわにぐちさう(新種) (*P. miserum* SATAKE)

[産地] 本州(信濃)

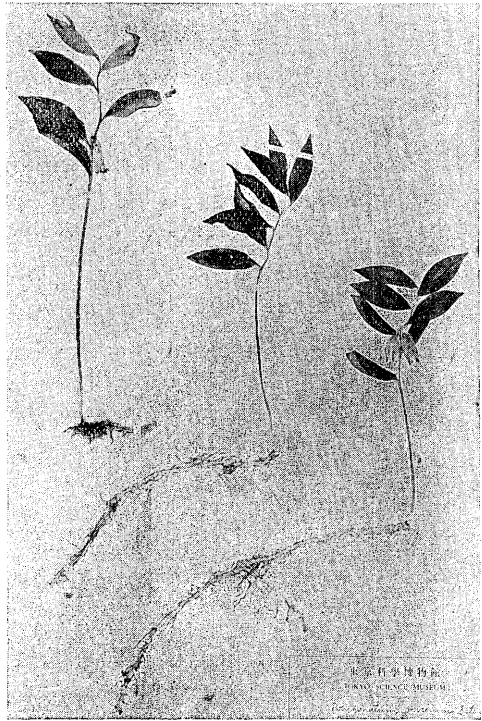
本新種ハ一見、ひめのみずみヲ思ハセルヤウナ外觀ヲ有スルガ、小花梗ニ苞ヲ
有スルノデ、わにぐちさう類ノモノデアアルコトガワカル。高サ 20cm 足ラズ、



うすぎわにぐちさう
(*Polygonatum cryptanthum*
LÉV. et VAN.) × ½.

葉ハ長橢圓形デ、兩端細マリ、下面ノ脈上ニ柱狀突起ガ散生シ、苞ハ披針形又ハ線狀披針形デ小花梗ノ中部邊ニ附キ、花絲ニハ粉狀毛ガアルコト等デ他種カラ明カニ區別サレル。昨年6月清水大典氏ガ信濃、梓山デ採集、自宅デ開花サセタモノデアル。苞ガ貧弱デ花ヨリ遙カニ小サク目立タナイノデ *P. miserum* SATAKE ノ學名ヲ與フルコトニシタ。

以上ノ外ニ、いぶきわにぐちさうナルモノガアル。始メ牧野博士ニヨリ記載サレ、以來諸學者ニヨツテ引用サレテキルガ、ソノ本體ガ不明ナノデコ、ニハ省略シタ。いぶきわにぐちさうニハ次ノヤウナ學名ノ移動ガアルガ、今順ヲ追ツテ説明シ本體ノ不明ナルコトヲ明カニシ、且筆者ノ所見ヲ述ベテ見タイ。



こわにぐちさう (*Polygonatum miserum* SATAKE) $\times \frac{1}{4}$.

いぶきわにぐちさう (牧野 1898)

1 *Polygonatum Periballanthus* MAKINO

var. *ibukiense* MAKINO in Bot. Mag. Tokyo, XII, [229] (1898) et XV, 151 (1901); MATSUMURA, Ind. Pl. Jap. II-1, 211 (1905).

2 *Polygonatum nipponicum* MAKINO in Bot. Mag. Tokyo, XVII, 51 (1903); MATSUMURA, Ind. Pl. Jap. II-1, 210 (1905); OKUYAMA in Journ. Jap. Bot. XII, 355 (1936); HONDA, Nom. Pl. Jap. 480 (1939).

3 *Polygonatum ibukiense* MAKINO in Bot. Mag. Tokyo, XXI, 138 (1907) et XXVII, 111 (1913); MAKINO in INUMA, Somoku-Dzusesu, rev. ed. Fasc. 2, Vol. VI, 447, Pl. IV (1910); MAKINO et NEMOTO, Fl. Jap. 1273 (1925) et ed. 2, 1562 (1931); NEMOTO, Fl. Jap. Suppl. 1069 (1936).

最初、牧野博士ハわにぐちさうノ變種トシ、花ガ小サク 2-4 個 苞ノ内ニ集マ

り、江州伊吹山ニ産スト記載サレ（文獻1）、3年後モ同様ノ記事ヲ書カレ、松村博士ハソノマ、引用サレタ。記載ガ餘リ簡單デ原標品ヲ見ナケレバ断定ハ避ケナケレバナラナイガ、ドウモうすぎわにぐちさう（*P. cryptanthum* Liév. et VAN.）デハナイカト思ハレル。

所ガ1903年、牧野博士ハ、上記トハ無關係ニ *P. nipponicum* MAKINO（文獻2）ヲ發表サレ、苞ガ4-5アリ、花被様ヲナスノガ特徴トサレ、標本ハ根本莞爾氏採集ノ岩代産ノモノヲ舉ゲラレタガ、和名ハ用意サレナカツタ。コレモ原標品ヲ見ルコトハ出來ナイカラ何トモ云ハレヌガ、記載カラ判断スルト、特ニ苞ノ性質カラ見ルト、ドウモ朝鮮滿洲産ノみどりやうらく（*P. inflatum* KOMAROV）デハナイカト思ハレル。コノ事ハ既ニ大井氏ガ氣付カレテいぶきわにぐちさうハみどりやうらくニ近イモノラシイト書イテ居ラレル（植物研究雜誌13卷446頁）。松村博士ハソノマ、引用シタ。

牧野博士ハ1907年、いぶきわにぐちさうヲ獨立種ト見做シ *P. ibukiense* MAKINO トサレ（文獻3）、更ニ前述ノ *P. nipponicum* MAKINO ヲコレニ合併サレテシマツタ。而シテ1913年ニハソノ産地トシテ岩代（根本氏）、伊吹山（川崎氏）、對馬（田代氏）、豊後九住山（牧野氏）ヲ舉ゲラレ、「苞ハ邊緣粗糙」ナリト云フ記載ヲ添ヘラレタ。コノ後いぶきわにぐちさうノ學名トシテ *P. ibukiense* ガ使ハレテキタガ、*P. nipponicum* ト同ジモノナラバソノ方ニ先取權ガアルカラ、いぶきわにぐちさうノ學名ハ *P. nipponicum* MAKINO デアルベキダト奥山春季氏（1936）ガ述ベラレテキル。

P. nipponicum ト *P. ibukiense* ガ同ジモノナラバ奥山氏ノ云フ通りデアル。ガ筆者ハコレニ疑ヲ持ツタノデ以上ノ文獻ヲ見直シタノデアアルガ、

文獻（1）ニ示サレタモノト文獻（2）ニ示サレタモノ（奥山氏ヲ除ク）トハ違フモノデアリ、文獻（3）ニ示サレタモノハ文獻（1）ト（2）ノ混合物デアルト考ヘル。

文獻（1）ト文獻（3）ノ一部ハ花ガ小サク2-4個苞ノ内ニ集マルコト、苞ノ邊緣ガ粗糙デアルト云フ記載カラ考ヘテドウモうすぎわにぐちさうト考ヘラレル點ガアル。

又文獻（2）一奥山氏ノヲ除ク一デ示サレタモノハ前ニモ述ベタヤウニ、みどりやうらくラシイ。文獻（3）ノ中ノ、牧野博士校訂、飯沼慾齋ノ草木圖説ノ圖ヲ見ルト、花梗ガ長イコト、苞ノ小サイコト、根莖ノ太イコト等カラ考ヘテドウモみどりやうらくニ似テキルノデ、文獻（3）ノ一部ハみどりやうらくデアルト推察スル。

以上ノヤウニ、筆者ハ、牧野博士ノいぶきわにぐちさうハ2種ノ植物カラ成ルト考ヘル。一ハみどりやうらくデアリ、他ハうすぎわにぐちさうデアル。若シモコノ推定ガ正シイモノトスルト、*P. nipponicum* MAKINO ハ當然 *P. inflatum* KOMAROV みどりやうらくノ異名トナリ、*P. ibukiense* MAKINO ハ一部ヲ除キ、*P. cryptanthum* LÉV. et VAN. うすぎわにぐちさうノ正名トナルコトニナル。見方ヲ換ヘテ、*P. ibukiense* ハ2種ノ植物カラ成リ、イツレガイツレトモ斷定出來ナイカラ、混亂ヲ防グ意味デ廢棄シテシマフ方ガヨイカモ知レス。諸賢ノ御批判ヲ得タイト思フ。

Polygonatum ADANSON

Subgen. **Periballanthus** SATAKE [*Periballanthus* FRANCHET et SAVATIER, Enum. Pl. Jap. II, 524 (1878)].

Clavis Sectionum

- A₁ Pedunculus elongatus; pedicelli 2-5, pedunculo conspicue breviores, basi bracteati; bractea ovato-lanceolata, apice acuta, albo-membranacea, uninervis, pedicello brevior vel aequans Sect. *Inflatae* SATAKE
 A₂ Pedunculus brevior; pedicelli 2, raro 3-4, pedunculo aequilongi vel paulo breviores, basi vel medio vel supra medium bracteati; bractea ovata vel ovato-oblonga vel oblongo-lanceolata, foliacea, multinervis, pedicello conspicue longior Sect. *Bracteatae* SATAKE

Sect. **Inflatae** SATAKE, nov. sect.

Clavis Specierum

- A₁ Caulis 5-9-foliatus. Folia majora, elliptica vel rotundata, usque 10-15 cm longa, 5-6 cm lata, subtus glauca. Flores 23 mm longi, tubo intus pubescente 1) *P. inflatum* KOMAROV
 A₂ Caulis 5-foliatus. Folia oblonga, 5-9 cm longa, 2-3.5 cm lata, subtus non glauca. Flores 7 mm longi, tubo intus glaberrimo 2) *P. quinquefolium* KITAGAWA

1) **Polygonatum inflatum** KOMAROV in Act. Hort. Petrop. XVIII, 422 (1901) et Fl. Mansh. I, 480 (1901); NAKAI, Fl. Koreana, II, 248 (1911) et Rep. Veg. Chiisan, 82 (1915); MORI, Enum. Pl. Corea, 92 (1922); YAMAZUTA, List Manch. Pl. 65 (1930); HATUSIMA in Bull. Kyûsyû Imp. Univ. For. no. 5, 232 (1934); KITAGAWA, Lineam. Fl. Mansh. 141 (1939).

P. inflatum var. *rotundifolium* HATUSIMA, l. c.

Nom. Jap. *Midori-yôroku*.

Hab. Tyôsen: prov. Zenhoku, Naizôzi (K. TYÔ, Jun. 1939)—mt. Geikaku-san (leg? anno 1940); prov. Zennan, mt. Hakuyô-zan (T. NAKAI, Mai. 1913, n. 1038) (T. NAKAI, Jun. 1928, n. 10868); prov. Keinan, mt. Miroku-san (T. NAKAI, Mai. 1928, n. 10869)—mt. Chiisan (T. NAKAI, Jul. 1913); prov. Keiki, Kôryô (T. MORI, Jul. 1912, n. 318); prov. Keihoku, mt. Tyôrei-zan (T. UCHIYAMA, Oct. 1902); prov. Kannan, Genzan (T. NAKAI, Jun. 1909).

Manshuria: prov. An-tung [安東省] mt. Fêng-huang-shan [鳳凰山] (I. YAMAZUTA, Mai. 1927, n. 52) (M. KITAGAWA, Mai. 1932).

2) **Polygonatum quinquefolium** KITAGAWA in Rep. Inst. Sci. Res. Manch. IV, n. 7, 79, Tab. II, f. 1 (1940).

Nom. Jap. *Hinayôroku* (KITAGAWA 1940).

Hab. Manshuria: prov. Chi-lin [吉林省] prope Hsiao-fêng-mên [小峰門] (M. KITAGAWA, Mai. 1938—typus in Herb. Imp. Univ. Tokyo.).

Sect. **Bracteatae** SATAKE, nov. sect.

[Ser. *Bracteatae* KOMAROV in Fl. URSS, IV, 460 (1935)].

Clavis Specierum

- A₁ Pedunculi et pedicelli densius vel sparse papilloso. Bractea (saepe folia) subtus in nervis et margine papillosa. Flores parvi, usque 1.3 cm longi. Germen quam corolla et stamina brevius; stylus ovario duplo longior
 3) *P. cryptanthum* LÉV. et VAN.
- A₂ Pedunculi et pedicelli glabri. Bractea et folia glabra, raro subtus in nervis sparse papillosa. Flores 2–2.5 cm longi. German quam corolla paulo brevius vel aequans, sed quam stamina longius; stylus ovario 2.5–4-plo longior
- B₁ Filamenta glabra vel laevia
- C₁ Bractea basi pedicelli affixa 4) *P. Desoulavyi* KOMAROV
- C₂ Bractea medio vel supra basem vel supra medium pedicelli affixa
 4-a) *P. Desoulavyi* var. *mediobracteatum* SATAKE
- B₂ Filamenta puberula vel pulverea, non glabra
- C₁ Folia ovata vel elliptica, toto glabra. Bractea ovata basi pedicelli affixa 5) *P. involucratum* MAXIM.
- C₂ Folia oblonga, glabra vel subtus in nervis sparse papillosa. Bractea lanceolata, medio pedicelli affixa 6) *P. miserum* SATAKE

3) **Polygonatum cryptanthum** LÉVEILLÉ et VANIOT in Rep. Nov. Sp. Reg. Veg. V, 282 (1908); NAKAI, Fl. Koreana, II, 249 (1911); OHWI in

Journ. Jap. Bot. XIII, 442 (1937); HONDA, Nom. Pl. Jap. 479 (1939).

Polygonatum Fauriei LÉVEILLÉ et VANIOT, l. c.

Polygonatum Taquetii LÉVEILLÉ et VANIOT, l. c.

Polygonatum involucreatum (non MAXIM.) NAKAI, Rep. Veg. Quelpaert. 31 (1914).

Nom. Jap. *Usugi-wanigutisô*.

Hab. Kyûsyû: prov. Tusima, Toyozaki-mura (leg? n. 19580).

Tyôsen: prov. Zennan, Ins. Daikokusan-tô (K. TYÔ; Mai. 1938)—Ins. Tossan-tô (T. NAKAI, Mai. 1928, n. 10870)—Ins. Sotorarô-tô (T. NAKAI, Mai. 1928, n. 10871)—Ins. Wan-tô (T. NAKAI, Jun. 1913)—Ins. Tamasima (T. NAKAI, Jun. 1913, n. 780)—Ins. Saisyû-tô (T. ISIDOYA, Aug. 1912, n. 53).

4) **Polygonatum Desoulavyi** KOMAROV ex KOMAROV et ALISOVA, Key for Pl. Far East. Reg. URSS. I, 378, t. 116, f. 2, 4 (1931) nom. nud. et in Bull. Inst. Bot. Acad. URSS. 199 (1932); KNORRING in KOMAROV, Fl. URSS. IV, 463 (1935); OHWI in Journ. Jap. Bot. XIII, 443 (1937).

Nom. Jap. *Kongô-wanigutisô* (OHWI 1937).

Hab. Tyôsen: prov. Heinan, Yôtoku (T. NAKAI, Jun. 1928, n. 12490); prov. Kôgen, mt. Kongôsan (ex OHWI).

Distr. Ussuri.

var. **mediobracteatum** (OHWI) SATAKE.

Polygonatum mediobracteatum OHWI in Journ. Jap. Bot. XIII, 443 (1937).

Polygonatum mediobracteatum var. *yezoense* MIYABE et TATEWAKI in Trans. Sapporo Nat. His. Soc. XV, 47 (1937).

Nom. Jap. *Kôrai-wanigutisô* (OHWI 1937), *Ezo-wanigutisô* (MIYABE et TATEWAKI 1937).

Hab. Tyôsen: prov. Kôgen, mt. Kongôsan (T. NAKAI, Aug. 1916, n. 5244).

Distr. Hokkaidô.

5) **Polygonatum involucreatum** MAXIMOWICZ in Mém. Biol. XI, 844 (1883); KOMAROV, Fl. Mansh. I, 476 (1901) et Pl. Austr.-ussur. 45 (1923); NAKAI, Fl. Koreana, 249 (1911) pro parte; MORI, Enum. Pl. Corea, 92 (1922); MAKINO et NEMOTO, Fl. Jap. 1273 (1925) et ed. 2, 1562 (1931); YAMAZUTA, List of Manch. Pl. 65 (1930); MIYABE et KUDÔ, Fl. Hokkaido and Saghal. III,

337 (1932); KOMAROV et ALISOVA, Key for Pl. Far East. Reg. URSS. I, 378, Tab. 116, f. 1, 5 et Tab. 117, f. I-1, 5 (1931); KNORRING in KOMAROV, Fl. URSS. IV, 460, Tab. 28, f. 7 (1935); NEMOTO, Fl. Jap. Suppl. 1069 (1936); NAKAI, HONDA, SATAKE et KITAGAWA, Ind. Pl. Jehol. 70 (1936); HONDA, Nom. Pl. Jap. 480 (1939); KITAGAWA, Lineam. Fl. Mansh. 141 (1939).

Periballanthus involucratus FRANCHET et SAVATIER, Enum. Pl. Jap. II, 524 (1878).

Polygonatum Periballanthus MAKINO in Bot. Mag. Tokyo, XII, 228 (1898) et XV, 150 (1901); MATSUMURA, Ind. Pl. Jap. II-1, 211 (1905).

Nom. Jap. *Wanigutisô*.

Hab. Honsyû: prov. Uzen, Numasawa (S. OKUYAMA, Jun. 1930, n. 38618) prov. Iwaki, prope Koseki-mura (T. SUZUKI, Mai. 1932, n. 36740) (N. IMAI, Jun. 1933, n. 40684); prov. Sinano, Kawakami-mura (K. OI, Jun. 1929, n. 103)—Suwa (H. TOBITA, Mai. 1939); prov. Kôzuke, Minakami (K. HISAUTI, Aug. 1933); prov. Musasi, Simura (K. HISAUTI, Apr. 1920)—Katayama-mura (S. OKUYAMA, Mai. 1938)—Tokyo (K. MATSUSIMA, Mai. 1897, n. 37336) (T. MAKINO, Apr. 1891, n. 4016).

Kyûsyû: prov. Bungo, Minamiyamada-mura (K. IKEBE, Mai. 1932, n. 38227).

Tyôsen: prov. Kôgen, mt. Kongôsan, Mirokuhō (T. NAKAI, Aug. 1916, n. 5243); prov. Heihoku, mt. Hakuheki-zan (T. ISIDOYA, Jun. 1912); prov. Kan-hoku, Seisin (T. NAKAI, Jun. 1909).

Manshuria: prov. An-tung [安東省] mt. Fêng-huang-shan [鳳凰山] (M. KITAGAWA, Mai. 1932)—Tsao-hê-kou [草河口] (Y. YABE, Aug. 1909); prov. Fêng-tien [奉天省] prope Ling-shuei-szu [凌水寺] (M. KITAGAWA, Mai. 1932); prov. Chi-lin [吉林省] prope Chi-lin [吉林] (V. KOMAROV, Aug. 1896)—mt. Lung-t'an-shan [龍潭山] (M. KITAGAWA, Mai. 1938); prov. Jê-hê [熱河省] prope Chang-shan-yii [長山峪] (T. NAKAI, M. HONDA, M. KITAGAWA, Sept. 1933).

Distr. Ussuri.

6) ***Polygonatum miserum*** SATAKE, sp. nov.

Planta humilis glabra, rhizomate tereti repente 2-3 mm in diametro. Caulis teres, 13-20 cm altus, 1.5 mm latus, superne angulatus, supra medium 6-7-foliatus. Folia oblonga, 4-5 cm longa, 10-17 mm lata, apice acuminato-obtusa,

basi cuneata, sessilia, supra viridia glabra, subtus pallidiora vel viridia in nervis parvissime papillosa. Inflorescentia axillaris, biflora, pedunculo striato arcuato, 5 mm longo, pedicellis 2, subaequilongis pendulis medio unibracteatis; bractea lanceolata vel lineari-lanceolata, 7–12 mm longa 1.5–3 mm lata, glabra sed margine minutissime papillosa; flores penduli, 1.8 cm longi viride albescentes, tubo perigonii tubuloso glabro basi rotundo 6-nervato, segmentis 2 mm longis ovatis apice obtusatis intus apicem dense albo-papillois; stamina perigonii supra medium adnata, longe decurrentia, filamentis arcuatis complanatis pulvereis; antherae lineares 4 mm longae, ochroleucae, basi obtusatae bifidae; germen perigonii aequilongum, ovario oblongo ad 5 mm longo 2.5 mm lato, stylo recto filiformi usque 12 mm longo apice leviter trifido.

Nom. Jap. *Ko-wanigutisô* (nov.).

Hab. Honsyû: prov. Sinano, Azusayama (D. SIMIZU, collected and flowered in June 1941—type in Herb. Tokyo Sci. Mus.).

Polygonatum ibukiense MAKINO (1907) = *P. nipponicum* MAKINO (1903) = *P. Periballanthus* var. *ibukiense* MAKINO (1898) is here excluded because it is doubtful species for all I know.

Judging from the descriptions and figure (IINUMA, Somoku Dzusetsu, MAKINO ed.), *P. nipponicum* MAKINO is likely *P. inflatum* KOMAROV, and *P. Periballanthus* var. *abukiense* MAKINO is approximately *P. cryptanthum* LÉV. et VAN. Consequently *P. ibukiense* MAKINO, at least, consists of two plants.

If my opinion is reasonable, *P. ibukiense* (major part) remains as a valid name of *P. cryptanthum* (1908), and *P. nipponicum* and *P. ibukiense* (minor part) are included in *P. inflatum* KOMAROV (1901).