

南洋群島産高等菌類資料*

今 關 六 也

Rokuya IMAZEKI: Materials of the Micronesian Higher Fungi.

南洋群島ノ高等菌類研究ノ沿革ニ就テハ小林義雄博士ガ植物研究雑誌 13 卷 2 號ニ蒐録紹介サレテ居ル。同誌ニ記サレタ如ク是等ノ研究ハ主トシテ獨逸學者ノ手ニナツタモノデアルガ、其ノ總テガ非専門家ノ採集品ニ基イタモノ故、研究モ斷片ノ行ハレタノミデアツタ。大正 3 年南洋群島ガ我領有トナルニ至ツテ早クモ 30 年ニ垂ントスルガ、此間我菌類學者ニヨル徹底的ナ調査ガ行ハレタコトモナク、未ダニ舊態ヲ幾何モ脱セザル状態ヲ續ケテ來タ。最近ニ至リ小林博士、今井博士等ガ専門ノ研究ノ爲渡航サレタガ、ソノ成果ノ一部ハ既ニ發表サレ、又今後益々盛ニ公ニサレルデアラウ。慶賀ニ堪エヌコトデアル。

筆者ハ未ダ同地ヲ訪レタコトハナイ。然シ我國本土ノ菌類研究ヲ行フニ當リ臺灣、南洋等ノ熱帶圏内ニ所産スル菌類ヲ精査スルコトガ極メテ緊要デアルフ感ジ、是等諸地方ニ産スル資料ヲ蒐ムベキ機會ヲ待ツテ居タノデアル。偶々九州帝國大學教授江崎悌三博士ガ昭和 11 年來、再參同群島ノ自然資料研究ノ爲旅行サレ、ソノ折採集サレタ高等菌類ニツキ、同大學助教授吉井甫氏ヲ通ジテソノ調査ヲ依託サレタル故、取敢ヘズ本文ヲ草シ同博士並ニ吉井助教授ノ御好意ニ報ヒントスルモノデアル。

本文ニ用ヒタ資料ニハ上記ノ他、安田篤氏蒐集品(藤井潔氏採集品大正 12 年)及ビ折ニ觸レ筆者ノ手元ニ送付サレタル若干ノモノモ是ニ加ヘタ。此處ニ江崎、吉井兩教授ヲ始メ、資料ヲ提供サレタル諸氏ニ對シテ深甚ナル謝意ヲ表スル。

1) あらげきくらげ (川村) *Hirneola polytricha* (MONT.) FR. in WAHLB., Fungi Natal. XXVI, 766 (1888).

Habitat: Ponape (ESAKI-T., July 1939); Saipan (ESAKI-T., 1939); Yap (ESAKI-T., Aug. 1939).

2) ちゅうろこたけ (安田) *Stereum fasciatum* SCHW. ex FR., Epicr., 546 (1838).

* 江崎教授 1936-1939 年 ミクロネシア 探検報告, No. 51

Habitat: Palau (ESAKI-T., Aug. 1939 & OGURA-Y., Aug. 1939).

3) さかづきうろこたけ (伊藤, 今井) **Stereum surinamense** LÉV. in Ann. Sci. Nat. ser. 3, II, 209 (1863); S. Ito and IMAI in Trans. Sapp. Nat. Hist. Soc. XVI, 129 (1940).

Habitat: Ponape (ESAKI-T., July 1939).

本種ハ最近小笠原島ニ産スルコトガ報告サレタ。

4) つりがねさるのこしかけ (今關) **Fomes dependens** (MURR.) SACC. et TROTT., Syll. Fung. XXI, 292 (1912); LLOYD, Syn. Fom., 254 (1915); IMAZEKI in Journ. Jap. Bot. XVI, 562, fig. 8 (1940).

Pyropolyporus dependens MURRILL, N. Am. Fl. IX, 106 (1908).

Habitat: Palau (OGURA-Y., Aug. 1939).

本種ハ熱帯アメリカ、南アメリカニ於テノミ知ラレタモノデアル。

5) おほしまさるのこしかけ (新稱) **Fomes mangrovicus** IMAZEKI, sp. nov. Pileo dimidiato, applanato, 29 × 20 × 8 cm crasso, margine lobato, superficie in partibus marginali tomentoso, azono, ferrugineo-fulvo, in partibus vetustis firmo strigoso, rimoso, sulcato, colliculoso, badio fuliginoso, subtus marginem sterili; contextu 0.3-1 cm crasso, lignoso, ochraceo-ferrugineo, suberustis in partibus vetustis presentibus, 50 μ crassis, nigricantis; tubulis 4 stratis, poris minutissimis, 6-7 per mm, rotundis; hyphis in tubulis 4-3 μ crassis, regulariter ordinatis; setulis nullis; sporis globosis vel subglobosis, ochraceo-ferrugineis, laevibus, 1 guttulatis, 5-6 × 5 μ .

Habitat: Kusai, in Mangrove (KITAGAWA-Z., Feb. 18, 1932—"Typus", no. 203372).

6) ひめすぐりたけ (今關) **Fomes pullus** (MONT. et BERK.) COOKE, Grev. XIV, 19 (1885); SACCARDO, Syll. Fung. VI, 192 (1888); IMAZEKI, l. c., XVI, 562, fig. 9 (1940).

Polyporus pullus MONT. et BERK., Lond. Journ. Bot. III, 332 (1844).

Habitat: Togobei (MATUNO-S., 1929).

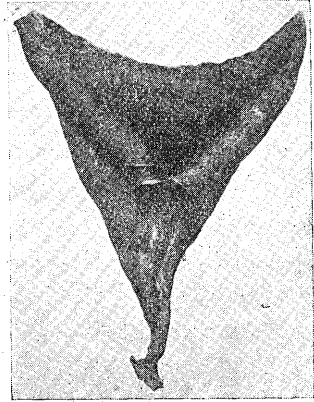


Fig. 1. *Stereum surinamense* LÉV. (×1).

始メ Java ヨリ記サレ、其後 Africa, Madagascar 等ニモ分布スルコトガ明カトナツタガ、主トシテ東亞熱帯地方ニ産スル。我國デハ南洋群島ノ他宮崎縣ニモ産スル。

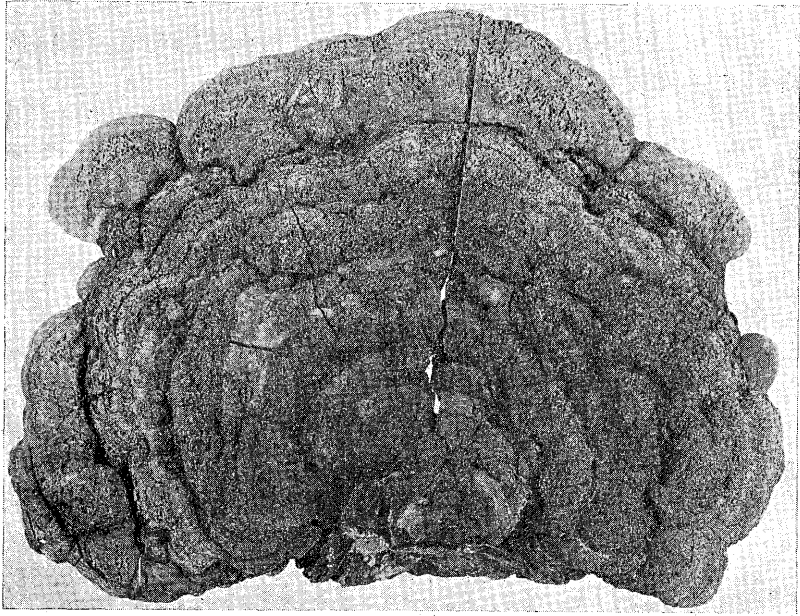


Fig. 2. おほしまさるのこしかけ *Fomes mangrovicus* IMAZ. ($\times \frac{1}{2}$)

7) にせこぶさるのこしかけ (今關) **Fomes setulosus** LLOYD, Synop. Fomes, 243 (1915); Myc. Writ. V, 713, f. 1069 (1917); IMAZEKI, l. c. XVI, 559, fig. 6-7 (1940).

Habitat: Ponape (ESAKI-T., July 1939).

南洋産ノモノハ小形扁平デ、*Polyporus gilvus* SCHW. トノ中間形ヲ示ス。

8) こふきさるのこしかけ (安田) **Ganoderma applanatum** (PERS. ex FR.) PAT. in Bull. Soc. Myc. France V, 67 (1889).

Habitat: Palau (OGURA-Y., Aug. 1939 & HUZII-K., Aug. 1915); Ponape (ESAKI-T., July 1939); Truk (ESAKI-T., July 1939 & HUZII-K., Aug. 1915); Yap (HUZII-K., Aug. 1915).

9) **しままんねんたけ** (安田) **Ganoderma boninense** PAT. in Bull. Soc. Myc. France V, 72 (1889).

Habitat: Palau (ESAKI-T., Aug. 1939); Ponape (ESAKI-T., July 1939); Saipan (HUZII-K., July 1915); Togobei (MATUNO-S., 1929); Truk (KOBAYASI-Y., Aug. 1936); Yap (ESAKI-K., Aug. 1939 & HUZII-K., Aug. 1915).

10) **くろがねまんねんたけ** (今關) **Ganoderma fornicatum** (FR.) Pat., l. c., V, 71 (1889).

Habitat: Palau (ESAKI-T., Aug. 1939 & OGURA-Y., Aug. 1939); Ponape (KOBAYASI-Y., Sept. 1936).

11) **えびうらたけ** (安田) **Gloeoporus dichrous** (FR.) BRES. in Hedwigia LIII, 74 (1914).

Polyporus dichrous FR., Syst. Myc. I, 364 (1821).

Habitat: Ponape (ESAKI-T., July 1939).

12) **ふるひたけ** (安田) **Hexagona tenuis** (HOOK.) FR., Epier., 498 (1838).

Habitat: Palau-Peliliou (ESAKI-T., Aug. 1939); Ponape (ESAKI-T., July 1939); Truk (HUZII-K., Aug. 1935); Yap (ESAKI-T., Aug. 1939).

13) **しまねんどたけ** (今關新稱) **Polyporus Fiji** LLOYD, Myc. Writ. VII, 1112, pl. 194, f. 2077 (1922).

Pileus dimidiate, applanate, convex, 6-7×3.5-4 cm large, 1.2 cm thick, margin thin, more or less undulate; upper surface glabrous, dirty ochraceous and zoned with dark-brown or almost black narrow concentric lines, becoming glaucous, radially rugulose; context about 5 mm thick, cinnamon tawny to Dresden brown; pores concolorous, mouths round to irregular, small, 4 per mm, surface glaucous with a glancing effect; setae none; spores not found; crust thin but distinct, consisting of two layers, the outer one almost colorless, swollen to 50 μ in thickness when treated with KOH solution, composed of hyaline hyphae of 2 μ thick, being radially arranged and compactly agglutinated each other, the inner one 20 μ thick, chestnut color, consisting of richly branched hyphae, which are intricately interwoven and agglutinated; hyphae in the context pale ochraceous-tawny, 3-5 μ thick, thick walled, arranged almost parallel; hyphae in the pore trama irregularly interwoven; spores not found.

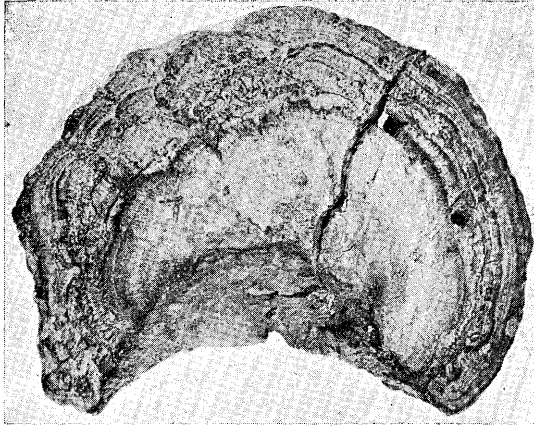


Fig. 3. しまねんどたけ *Polyporus Fiji* LLOYD (×1).

Habitat: Ponape (ESAKI-T., July 1939).

Distribution: Micronesia (Ponape), Fiji, Guam, Tasmania.

14) すぢうちはたけ(安田)、ねったいはうちはたけ(伊藤、今井) **Polyporus grammocephalus** BERK. in Lond. Journ. Bot. I, 148 (1842).

Polystictus grammocephalus (BERK.) S. ITO et IMAI in Trans. Sapp. Nat. Hist. Soc. XVI, 121 (1940).

Polyporus Guilfoylei [non BERK. et BR.] YASUDA in Bot. Mag. Tokyo, XXX, 66 (1916).

Habitat: Palau (ESAKI-T., Aug. 1939 & OGURA-Y., Aug. 1939); Ponape (ESAKI-T., July 1939).

15) みかはたけ(安田) **Polyporus Mikawai** LLOYD, Myc. Writ. IV, Letters 54, 5 (1915).

Habitat: Ponape (ESAKI-T., July 1939).

16) へらうちはたけ(今關新稱) **Polyporus obovatus** JUNGHUHN, Fl. Crypt. Java, 65 (1838); SACCARDO, l. c., VI, 90 (1888).

Habitat: Palau (KAWAMURA-Z., Oct. 1939).

蓋ハ倒卵形、鋭脚、基部=短柄ヲ具ヘル。上面ハ鈍イ環紋ヲアラハン、帶霜狀微粉毛ヲオビル。管孔ハ微細デ PATOULLARD ノ *Microporus* 屬=屬スル種デアル。本種ハ東亞熱帯=分布スル。

17) **かきがらたけ** (安田) *Polyporus ostreiformis* BERK., Journ. Linn. Soc. Bot. XVI, 46 (1878); SACCARDO, l. c., VI, 110 (1888).

Habitat: Angaur (HUZII-K., Aug. 1915).

18) **おほするめたけ** (今關新稱) *Polyporus rhodophaeus* LÉV. in Ann. Sci. Nat. Bot., sér. 3, III, 190 (1844).

Polyporus semilaccatus (BERK.) LLOYD, Myc. Writ., IV: Ap. Polyp., 337 (1915).

Habitat: Palau (OGURA-Y., Aug. 1939 & ESAKI-T., Aug. 1939); Yap (ESAKI-T., Aug. 1939).

本種へべっかうたけ = 酷似シ、從來我國デハコノ學名ヲべっかうたけ = 充テテ居タ。P. rhodophaeus ハ熱帶系ノ菌デ我國デハ九州ノ南部 = 迄分布シ筆者ハ九大吉井氏ト共 = 宮崎縣下デ是ヲ多數採集シタ。べっかうたけノ學名ハ未ダ明カデナイガ P. anebus BERK. = 近イト考ヘラレル。

19) **きめんたけ** (安田) *Polyporus scruposus* FR., Epier., 473 (1838); SACCARDO, l. c., VI, 121 (1888); YASUDA in Bot. Mag. Tokyo XXX, 240 (1916).

Habitat: Angaur (HUZII-K., Aug. 1915).

20) **おほうづらたけ** (安田) *Polyporus versisporus* LLOYD, Myc. Writ., IV: Letters 54, 5 (1915).

Habitat: Palau (HUZII-K., Aug. 1915), Ponape (HUZII-K., Aug. 1915); Truk (ESAKI-T., July 1939; & HUZII-K., Aug. 1915).

21) **するめたけ** (安田) *Polyporus zonalis* BERK. in Ann. & Mag. Nat. Hist. X, 375 (1843); SACCARDO, l. c. 145 (1888).

Habitat: Palau (ESAKI-T., Aug. 1939); Ponape (ESAKI-T., July 1939); Truk (ESAKI-T., July 1939).

22) **うちはたけ** (安田) *Polystictus flabelliformis* (KLOTZSCH) FRIES, Nov. Symb. Myc. Fasc. I, 58 (1851); SACCARDO, l. c., VI, 216 (1888).

Habitat: Ponape (ESAKI-T., July 1939).

23) **あらげかはらたけ** (安田) *Polystictus hirsutus* (WULF. ex FR.) SACCARDO, Syll. Fung. VI, 257 (1888).

Polyporus hirsutus WULF. ex FR., Syst. Myc., 367 (1821).

Habitat: Ponape (ESAKI-T., July 1939); Palau (HUZII-K., Aug. 1915); Truk (ESAKI-T., July 1939).

24) からくにたけ (安田) *Polystictus meleagris* (BERK.) SACCARDO, Syll. Fung. VI, 227 (1888).

Polyporus meleagris BERK. in Journ. Linn. Soc. Bot. XVI, 42 (1878).

Habitat: Angaur (HUZII-K., Aug. 1915); Palau (ESAKI-T., Sept. 1937);

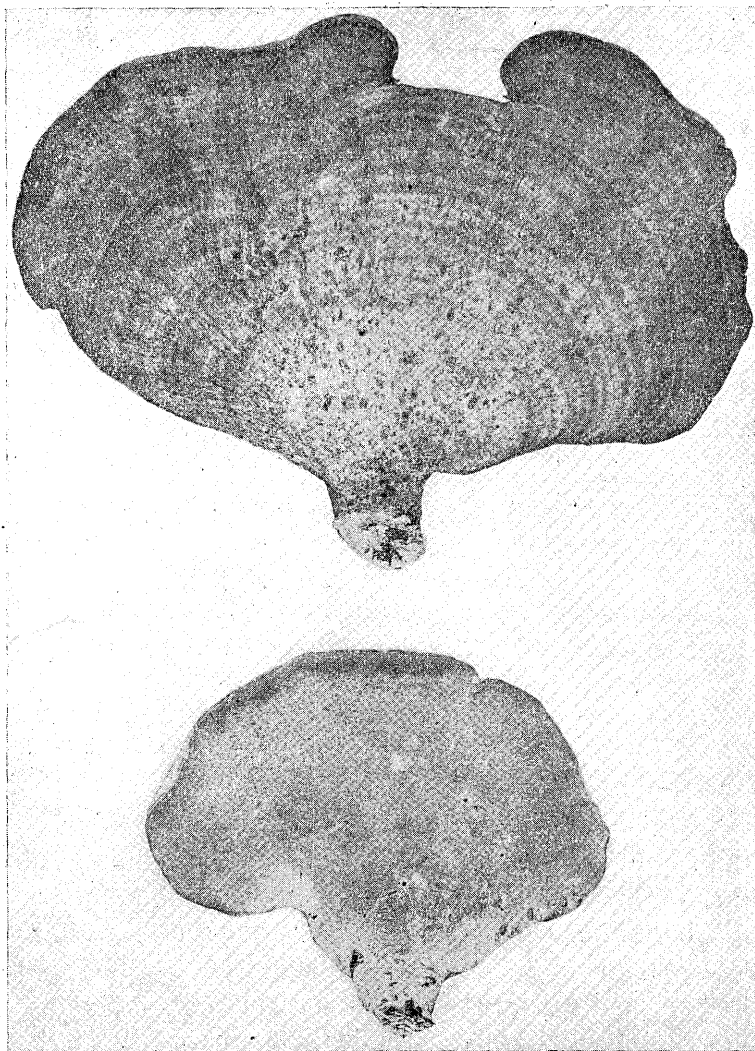


Fig. 4. からくにたけ *Polystictus meleagris* (BERK.) SACC.

Ponape (ESAKI-T., July 1939); Truk (ESAKI-T., July 1939).

本種ハ極メテ多形性デアル。 *Polystictus gallopavonis* (B. et Br.), *Polystictus cinerascens* (LÉV.), *Polystictus Gaudichaudii* (LÉV.) 等ハ何レモソノ種ナナ形ニ對シテ與ヘラレタ名稱ナルガ如ク想像サレルガ委細ヲ究メル術モナイ。

25) **ひろたけ** (安田) *Polystictus sanguineus* L. ex Fr., Nov. Symb. Myc., Fasc. I, 59 (1851).

Polyporus sanguineus L. ex Fr., Syst. Myc., 371 (1821).

Habitat: Palau-Peliliou (ESAKI-T., Aug. 1939); Ponape (ESAKI-T., July 1939); Yap (ESAKI-T., Aug. 1939).

26) **すぢつやうちはたけ** (今關新稱) *Polystictus striatulus* LLOYD, Myc. Writ., VI: 890, f. 1548, 1919.

Habitat: Palau (ESAKI-T., Aug. 1939).

Distribution: Micronesia (Palau), Philippines.

Polystictus affinis = 近イガ、管孔ハ大キイ。蓋面ノ放射條紋ハ原記載ニ記サレタル如ク顯著デハナイ。

27) **しまれんぐたけ** (今關) *Trametes corrugata* (PERS.) BRES. in Hedwigia LI, 316 (1911).

Polyporus corrugatus PERS. in GAUD., Voy. Freye. Bot., 172 (1826).

Earliella corrugata (PERS.) MURR. in Bull. Torr. Bot. Club XXXII, 478 (1905).

Polystictus Persoonii Fr. ap. CKE., Grev. XIV, 85 (1886).

Trametes Persoonii (Fr. ap. CKE.) LLOYD, Myc. Writ., IV, Letters 60, 15 (1915).

Polystictus Formosae LLOYD, l. c., V, 632, f. 899 (1917).

Habitat: Ponape (ESAKI-T., July 1939); Togobei (MATUNO-S., 1929); Truk (HUZII-K., Aug. 1915).

28) **ちちいろあみたけ** (安田) *Trametes lactinea* BERK. in Ann. & Mag. Nat. Hist. X, 373 (1843).

Habitat: Yap (ESAKI-T., Aug. 1939).

29) **しじみあみたけ** (今關) *Trametes tricolor* LLOYD, Myc. Writ., VI, 998, f. 1807 (1920).

Habitat: Ponape (ESAKI-T., July 1939).

30) **つやはきたけ** (今關新稱) *Lentinus palauensis* IMAZEKI, sp. nov. Pileo infundibuliformi, coriaceo-lento, in sicco rigido, margine tenui,

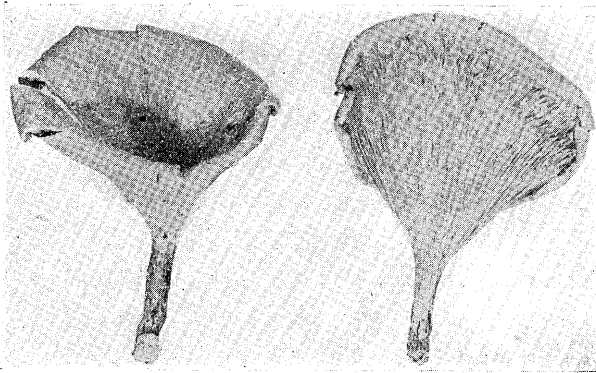


Fig. 5. つやかはきたけ *Lentinus palauensis* IMAZ. ($\times 1$).

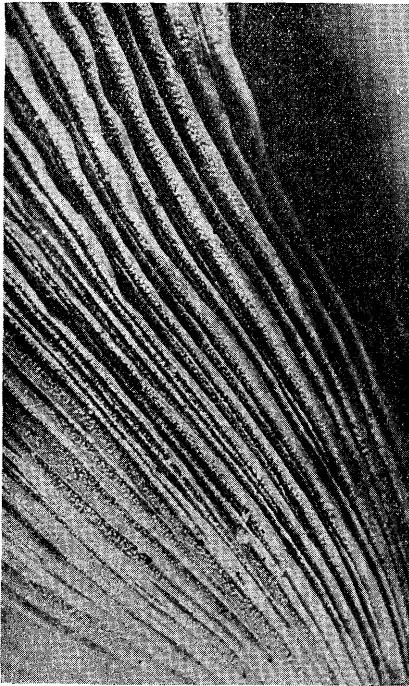


Fig. 6. *L. palauensis*. Surficial view of lamellae, showing the presence of abundant multicellular cystidia ($\times 7$).



Fig. 7. *L. palauensis*. Tangential section of pileus, showing the pellicle and multicellular cystidia ($\times 100$).

subintegro, acuto, in sicco fortissime involuto, superficie ochraceo vel melleo, subtiliter striatulo, glabro, nitidulo; pellicula ex hyphis hyalinis deformatis contexto, a contexto non separabili, 10-30 μ crasso; lamellis concoloribus vel obscurioribus, attenuato decurrentibus, angustis et tenuibus, integris, furfuraceis; stipite excentrico, coriaceo-rigido, infra annulo nigro-maculato, glabro, subaequali, 1.5-2.0 \times 0.3-0.5 cm crasso; annulo angusto, saepe obscurioribus; cystidiis pluricellularibus, cylindraceis, apice incrustatis, ex hyphis conglutinatis, albis, 40-65 \times 10-20 μ crassis; sporis elongato ellipsoideis, hyalinis, 6-8 \times 2-2.5 μ crassis.

Habitat: Palau (ESAKI-T., Aug. 1939—"Typus"); Ponape (KAWAMURA-Z., Oct. 1939).

Lentinus Sajor-Caju FRIES ト同様=鏝ヲ有スルガ、欄=多細胞カラナル囊狀體ヲ夥シク存スル點デ異ル。コノ囊狀體ハ肉眼デモソノ存在ハ認メラレル。

31) にせぶくりゃう (朝比奈) **Lentinus tuber-regium** Fr., Epicr., 302 (1838); SACC. l. c., V, 604 (1887).

Habitat: Palau (ESAKI-T., Aug. 1939); Ponape (ESAKI-T., July 1939).

32) びろうどかはきたけ (今關新稱) **Lentinus velutinus** Fr., Epicr., 392 (1838); SACC., l. c., V, 589 (1887).

Habitat: Ponape (ESAKI-T., July 1939).

33) あらげかはきたけ (安田) **Panus rudis** Fr., Epicr., 398 (1838); SACC., l. c., V, 616 (1887).

Habitat: Palau (ESAKI-T., Aug. 1939).

34) かはきたけ (安田) **Panus torulosus** PERS. ex Fr., Epicr., 397 (1838); SACCARDO, l. c., V, 615 (1887).

Panus flabelliformis (SCHAEFF.) QUEL., Fl. Myc., 325 (1888).

Habitat: Ponape (ESAKI-T., July 1939).

35) すえひろたけ **Schizophyllum commune** Fr., Syst. Myc., I, 330 (1821); SACCARDO, l. c., V, 655 (1887).

Habitat: Palau-Peliliou (ESAKI-T., Aug. 1939); Ponape (ESAKI-T., July 1939).