

支那産かてんさう屬植物

御江久夫

H. Migo: *Nanocnide* of China

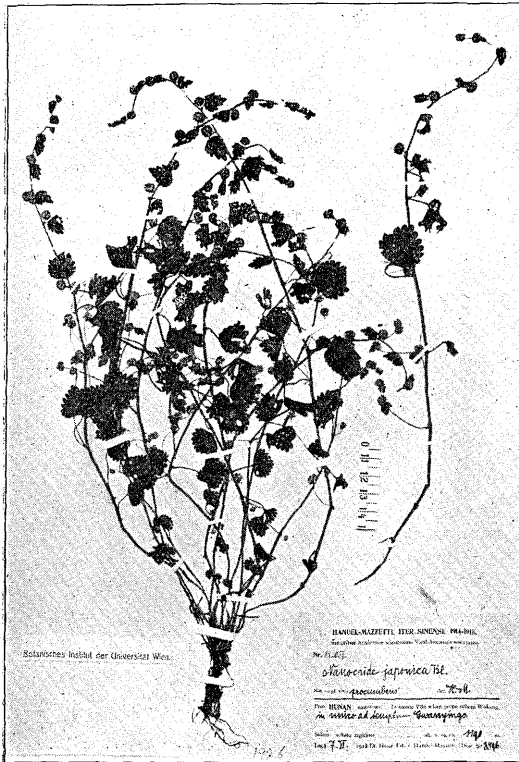
從來發表サレタ支那産 *Nanocnide* ハ 5 種アル。其ノ中 *N. Clousii* LÉVL. & VANT. トイフ貴州省産ノ種類ハ最近 HANDEL-MAZZETTI = 依ツテ *Achudemia japonica* MAXIM. = 合一サレタ。併シコレハ例ノ簡單ナ LÉVEILLÉ ノ記載文カラ判断シテ結論デアツテ標本ヲ實檢シタノデハナク、又氏自身モコレニハ一抹ノ不安ガアツタラシク特ニ疑問符ヲ附シテ居ル位デアルカラ再検討ヲ要スル問題デアル。コノ基準標本ハ Edinburgh 植物園邊リニアルノデハナイカト想像セラレルガ、筆者ニハ其ノ確實ナ所在ガ不明デアル。從ツテ検討スルニシテモ手ノ下シ様ガナイカラ已ムヲ得ズ本稿カラハ除外スル事ニシタ。

ソレデ問題ハ殘リノ *N. japonica* BL., *N. lobata* WEDD., *N. dichotoma* CHIEN, *N. pilosa* MIGO ノ 4 種トナルノデアルガコレ等ニシテモ從來ノ關係文獻ト其ノ引用標本ヲ漏レナク檢スル事ハ筆者ノ境遇デハ全然不可能ナノデ、方々ニオ願ヒシテ寫眞ヲ撮ツテ戴イタリ標本ヲ見セテ戴イタリシテ出來ルグケ材料ヲ蒐メ不完全ヲ末尾ニ附シタ歐文欄ノ如ク整理シテ見タ。今コレニ一寸説明ヲ加ヘルト——支那産 *Nanocnide* ラ取扱ツタノハ HEMSLEY ガ最初デアルガ、氏ガ Journ. Linn. Soc. XXVI, p. 473 = *N. japonica* トシテ引用シテ居ル標本ノ中、湖北省巴東産ハ Kew ト大英博物館ノ兩所ニ分割サレ Kew デハ南沱産ト同一臺紙ニ貼ツテアリ、大英博物館デハ SCHINDLER ガ浙江省寧波デ採集シタモノト同一臺紙ニ貼ツテアル。ソシテ何レモ鑑定ハ正シイ。併シ Kew ニアル尙 1 枚ノ浙江省天臺山産ハ鑑定ガ間違ツテ居リ *N. pilosa* ノ漸ク雄花ガ出テ來タ許リノ若い株ガ貼ツテアル。又氏ガ同書ニ *N. lobata* トシテ引用シタ寧波産ノ標本ハ Kew ノ方ダケニアルガコレモ亦 *N. pilosa* ノ誤認デ琉球ヲ type-locality ニ持ツ眞正ノ *N. lobata* デハナイ。コレヲ寫眞デ見ルト成熟シタ果穂ヲ附ケタ枝ガ大小取混ゼ 8 個貼ツテアリ、鑑定ノ際、決シ兼ねタト見エテ名箋ニ *Nanocnide* ? *lobata* WEDD. ト特ニ疑問符ガ附シテアル。コレデ *N. lobata* ハ琉球ノ特産デアツテ未ダ支那デハ發見セラレテ居ナイ事ヲ知り得ル。本種ハ HEMSLEY 以外ニハ今日ニ至ル迄誰モ支那ニ産スルコトヲ報告シタ者ガナイカラ恐ラク支那ノ Flora カラ抹殺シテ差支ヘナイモノデアラウ。

HEMSLEY = 次イデ支那産 *Nanocnide* ヲ取扱ツタノハ PRITZEL デアルガ、氏ハ單ニ上記ノ HEMSLEY ガ扱ツタ湖北省産ヲ孫引シタニ過ギナイノデ茲デハ議論ニ値スル問題ハ存在シナイ。コノ PRITZEL = 次イデ古イノガ松田定久氏デアルガ、氏ノ引用シタ標本ハ東京帝大ニ保存シテアリ、筆者ハ數年前コレヲ見セテ戴イタ事ガアルノデ、次ノ歐文欄ニ記スルガ如ク整理シタ。氏ハ支那産ノ *N. japonica* ハ日本産ニ比シ頗ル大形トナル事ガアルノデツノ品種トシテ區別シヨウトサレタガ、筆者ノ經驗デハ種々ノ中間型ガ連續シテ居ルノデ、暫ク日本産トハ區別シナイデ置クコトニスル。猶氏ノ引用標本ノ中、杭州艮山門産 No. 1112 ハ行衛不明、同ジク杭州ノ龍井産ハ標本ガ餘リニ貧弱デ何種カ決定シ難イノデ本報告カラハ除外シタ。次ニ HANDEL-MAZZETTI ガ *Symb. Sin.* VII, p. 116, = 引用シタ標本ハ Wien 大學ニアルノデ寫眞ヲ撮ツテ賞ツテ調べタガ

2 種混同サレテ居ル事歐文欄ニ記スル通りデ、コノ中湖南省武岡産ハ茲ニ寫眞トシテ掲ゲタモノデアル。又 COURTOIS 師ガ採集及ビ鑑定シタ標本ヲ基ニシテ BELVAL ガ編纂シタ *Flore de la Région Montagneuse du Ngan-Hoei*, p. 123 = ハ 5 個ノ安徽省産標本ガ引用シテアルガ、震旦大學博物院へ行ツテ見ルトコノ中ノ Kieou-hoa-chan 15/5 シカナク、他ノ標本ハ行衛不明トナツテ居ルノデ已ムヲ得ズコノ標本ニ對シテダケ歐文欄ニ引用シタ。

次ニ錢崇澍氏ガ引用シタ標本ハ南京ノ中國科學社生物研究所ガ今回ノ事變デ兵火ニカ、リ圖書モ標本モ全く烏有ニ歸シタノデ見ル由



第 1 圖 *Nanocnide pilosa* MIGO

モナイガ、幸ニ事變前交換シタ標本ガ少シ東京帝大ニアルノデソレヲ檢スル事ニヨツテ氏ガ *N. japonica* ト稱シタモノハ實ハ *N. pilosa* ノ誤デ *N. dichotoma* ト稱シタモノハ *N. japonica* デアル事ヲ知り得タ。カクシテ錢氏ガ從來支那デ *N. japonica* トシテ取扱ハレテ居タモノヲ二分シタノハ卓見デアツタガ、惜シイ事ニ *N. japonica* 其ノモノノ鑑定ヲ誤ツタ爲ニ少シ遅レテ發表シタ筆者ノ *N. pilosa* ガ生キテ來ル事ニナツタ。

尙コレハ支那産デハナイガ GAGNEPAIN ガ佛領印度支那ニ *N. japonica* ガ産スル様ニ報ジテ居ルガ、コレハ記載文ト圖カラ判斷シテ *N. pilosa* ト思ハレルノデ序ニ整理シテ置ク。

以上述ベタ所ヲ要約スレバ次ノニ様ナリ、支那産 *Nanocnide* 4 種ハ 2 種ニ壓縮出來ル。序ニ相混同サレタ 3 種ノ檢索表ヲ添ヘテ置ク。

- | | | |
|---|---|---|
| 1 | { | Planta estolonifera, glomerulis ♀ multifloris usque ad 5 mm. in diametro...2. |
| | | Planta stolonifera, glomerulis ♀ paucifloris parvis..... <i>N. japonica</i> . |
| 2 | { | Planta caespitosa sed caulibus simplicibus procumbentibus, foliis 3-5-lobatis, segmentis perigonii ♂ 4 <i>N. lobata</i> . |
| | | Planta caespitosa, caulibus ramosis, foliis crenatis, dentibus 3-13, segmentis perigonii ♂ 5 <i>N. pilosa</i> . |

(*N. lobata* ノ雄花ノ花被片ガ 4 枚トイフコトハ筆者ガ實際ニ標本ヲ檢シテ得タ結果デハナク、他書カラノ孫引デアル事ヲ特ニ斷ツテ置ク。)

1. *Nanocnide japonica* BLUME, Mus. Bot. Lugd. Bat. II, p. 155, t. 17 (1855); HEMSLEY in Journ. Linn. Soc. XXVI, p. 473 (1899) pro parte, excl. specim. FABER 287; PRITZEL in ENGLER, Bot. Jahrb. XXIX, p. 301 (1900); MATSUDA in Bot. Mag. Tokyo, XXVII, p. 64 (1913) p. parte, quoad specim. e Lingyin no. 1116; HANDEL-MAZZETTI, Symb. Sin. VII, p. 116 (1929) p. parte, quoad specim. e Yunnan n. 9015; COURTOIS in BELVAL, Fl. Ngan-Hoei, p. 123 (1933) p. parte, quoad specim. e Kieou-hao-chan 15/5.

Nanocnide japonica BL. forma ? MATSUDA in Bot. Mag. Tokyo, XXVIII, p. 9 (1914), syn. nov.

Nanocnide dichotoma CHIEN in Contrib. Biol. Lab. Sci. Soc. China, Bot. IX, p. 142, fig. 16 et p. 258 (1934), syn. nov.

Hab. in China, Korea, Japonia & Formosa.

2. **Nanocnide pilosa** MIGO in Transact. Nat. Hist. Soc. Formosa, XXVI, p. 386 (1934).

Nanocnide lobata (non WEDD.) HEMSLEY in Journ. Linn. Soc. XXVI, p. 473 (1899), syn. nov.

Nanocnide japonica (non BLUME) HEMSLEY in Journ. Linn. Soc. XXVI, p. 473 (1899), pro parte, quoad specim. FABER 287; MATSUDA in Bot. Mag. Tokyo, XX, p. [165] (1906); GAGNEPAIN in LECOMTE, Fl. Indo-Chine, V, p. 863, fig. 101, 1-2 (1929); HANDEL-MAZZETTI, Symb. Sin. VII, p. 116 (1929) p. parte, quoad specim. ex Hunan n. 11685 & n. 12057; CHIEN in Contrib. Biol. Lab. Sci. Soc. China, Bot. IX, p. 142 (1934) in nota sub *N. dichotoma* et p. 258 (1934), syn. nov.

Hab. in China et Indo-China.

終リ=臨ミ、本稿ヲ草スル=當リ種々ノ便宜ヲ與ヘラレタ東京帝大ノ中井教授、寫眞撮影ノ爲盡力シテ下サツタ東京ノ伊藤博士、Kew 植物園ノ Dr. A. W. HILL, Dr. J. S. L. GILMOUR, 大英博物館ノ Dr. J. RAMSBOTTOM, Wien 大學ノ Dr. H. NEUMEYER 及ビ震旦大學其ノ他ノ人々=厚ク感謝ノ意ヲ表スル。