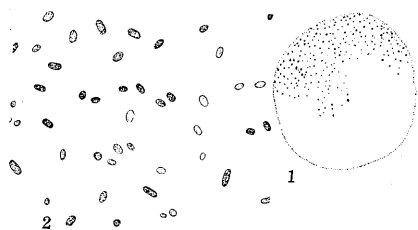


“P. RICHT, Bot. Notizer, p. 128 (1884);” GEITLER in RABENH. Krypt. fl. 14, 1, p. 168 f. 75 c (1930); in PASCHER Süsw. fl. H. 12, p. 71, f. 64 (1925); DE TONI, Syll. alg. 5, p. 80 (1907)

群體ハ稍々球狀。細胞ハ兩端圓キ長圓壩形ニシテ徑約 1μ 、長サ 2μ 乃至 3μ 、共通ノ無色ノ粘質中ニ不規則ニ分散ス。

採集地：春採。



第 13 圖 *Aphanothece nidulans* P. RICHT
1. 群體ノ全形 ($\times 97$) 2. 群體ノ一部 ($\times 590$)

臺灣北部照葉喬木林地帯ニ産スルやぶかうじ屬 ノ一新種, *Ardisia sciophila* ニ就テ

鈴木 時 夫

SUZUKI-Tokio: A new species, *Ardisia sciophila* Suz.-Tok., from the laurisilvæ districts of North Taiwan.

I. 緒 言

筆者ハ 1936 年臺灣北部^{トウゴケイ}桶後溪¹⁾ノ照葉喬木林ノ群落組成ヲ調査シタ際ニ種名ノワカラナイやぶかうじ屬ノ一種ニ遭遇シタ。コノ種ハ研究ノ結果、未ダ學界ニ知ラレテキナイモノト考ヘラレルノデコニ報告スル。群落組成調査ハコノ地方デ森林事業ヲ行ツテキル日東拓殖農林株式會社ノ援助ニヨツテ行ハレタノデ、本研究モ亦同社ノ厚意アル援助ニヨル成果ノ一ツニ他ナラナイ。コニ指導ヲ賜ツタ日比野教授、山本、正宗兩助教授及ビ材料採集ニ援助セラレタ清水英夫氏ニ謝意ヲ表スルト共ニ日東拓殖農林株式會社及ビ同社ノ現地職員ニ對シ厚ク感謝スルモノデアル。

1) 鈴木時夫：KUDOA Maki V, No. 1, p. 8, 1937.

* 臺北帝國大學理農學部植物分類生態學教室研究報告・第四報
Contributions from the Laboratory of Systematic Botany & Plant Oecology,
Taihoku Imperial University, No. 4.

II. 材 料

與植物ノ檢定ニ使用シタ材料ハ次ノ如クデア。腊葉標本ハスベテ臺北帝大腊葉館ニ所藏サレテアル。又生本モ研究後腊葉標本トシテ整理セラレ同所ニ所藏セラレテアル。以下材料ヲ引用スル必要アル場合ハ番號ヲ以テス。

腊葉標本

ST 15040—臺北州文山郡蕃地、アギョク、桶後溪、ハブン・バロン、海拔 530 m 照葉喬木林内、河成段丘上、林内陰濕、下木ハみやまはしかんぼく、しんてんるりみのきヲ主體トスル（鈴木時夫 1936, VI. 7 採集。花及ビ蕾ヲ有スル 34 個體）

ST 15289—同上、ハブン・バロンヨリバボ・マコヤンニ向フ稜線海拔 580 m たかさごじひ・あかばなしきみ群叢（鈴木時夫 1936, VIII. 15 採集。榮養體ノミ、1 個體）

ST 15547—同上、ルッキャフ・クビビュン、海拔 620 m ほそばしらかし・ふちばして群叢（鈴木時夫 1936, X. 24 採集。未熟ナ果實ヲ有スル 2 個體）

ST 14926—同上、ハブン・バロンヨリバボ・ピリグンニ向フ稜線、照葉喬木林（鈴木時夫 1936, V. 12 採集。蕾ヲ有スル 3 個體）。

ST 15634—同上、ゴーン・モ、トゴーン・ハガノ間ノ稜線、683 m ほそばしらかし・あかばなしきみ群叢（清水英夫 1936, VIII, 19 採集。未熟果ヲ有スル 1 個體）

ST 7446—臺北州蘇澳郡蕃地、センダン山、森林内（鈴木時夫 1932, VII. 10 採集。花ヲ有スル 1 個體）

生本

ST 16127—ST 15040 ト同位置（清水英夫 1937, III. 19 採集）

III. 標 徴

以上ノ材料ヲ觀察シテコレラ個體群ノ示ス標徴ヲ抽出スルト次ノ如クデア。以下標徴ヲ引用スル場合ハ記號デ示ス。例ヘバ 1 b ハ全株軟毛デ被ハレテキルトイフ標徴ヲ示スモノデア。

1. a) 亞灌木狀ノ草本。 b) 全株軟毛ニ被ハレテキル。 c) 毛ハ多細胞毛デ乾燥スルト結節ヲ生ジ、莖、花序、中肋ノモノハ紫色ヲ帯ビテキルガ葉面ノモノハ白イ。

2. a) 圓柱形、 b) 高サ 3-7 m. c) 下部ハ匍匐シテ發根シ、 d) 乾燥スルト縦皺ガ出來ル、 e) 上部ハ斜上スル。

3. 葉ハ a) 互生、屢々對生又ハ輪生、b) 有柄、c) 倒卵狀橢圓形、稀ニ長圓形又ハ卵圓形 (ST 7446)、d) 鈍頭、稀ニ圓頭又ハ尖ル (ST 7446)、d') 心脚又ハ稀ニ圓脚又ハ截脚ノ際ニモ末端ハ心形又ハ腎形ニ凹入スル、e) 葉面ハ生材料デハ殆ンド平坦デアルガ、中肋、側脈及ビ縁邊ニ沿フテ稍々凹ム、f) 縁邊ハ極メテ淺ク雲形、全縁ノ感ガアルガ、稀ニ明ニ不整銳鋸齒ヲ有スル (ST 7446)、g) 側脈ノ末端ハ微凸狀ニ突出シテキル、h) 草質又ハ殆ンド膜質、i) 長サ 2.2-5.0 cm., j) 幅 1.2-2.8 cm., k) 細長度 (長サ/幅ノ比) 2.0 以下、l) 上面ハ生材料デハ深綠色、m) 光澤ヲ有シ、n) 毛茸ノ基部ニ於テ點狀ニ突起シ、o) レンズ (×8 以下) ニテ觀察スレバ腺點ガ撒布シテキル、p) 下面ハ生材料デハ橄欖色、q) レンズ (×8) ニテ觀察スレバ腺點ガ撒布シテキテ特ニ縁邊ニ多イ。r) 兩面共乾燥材料デハ褪色スルカ帶黃色ニ變ズル、s) 側脈ハ各側 4-8 (多ク 7 又ハ 8)、t) 中肋ト 60°-80°ニ於テ交リ彎曲シテ縁邊ニ達シ時トシテ先端ガ分レル、u) 葉柄ハ長サ 2-13 mm., v) 軟毛ヲ密生シテ紫褐色ヲ帶ビル。w) 舌片ハ節間ニ 1-2 個、線狀細軟毛ヲ布ク。

4 花序ハ a) 莖ノ頂部ニ於テ輪生スル葉又ハ舌片ニ 1-3 腋生 (コノ場合頂芽ハ普通生長ヲ休止シテ頂生ノ如ク見エル)、b) 花軸ハ纖弱デ、c) 長サ 2-3 cm. d) 1-4 花ヲ着ケ、e) 細軟毛ヲ被ツテ帶紫紅色、f) 苞ハ舌狀又ハ披針狀線形、g) 軟毛ヲ布キ、h) 長サ 2-5 mm.

5. 花ハ a) 點頭シテ咲キ、b) 花梗ハ極メテ纖弱、萼ノ基部デ僅ニ膨大、往々屈曲、c) 細軟毛ヲ密布シテ紫紅色、d) 長サ 2-6 mm. e) 萼ハ殆ンド 5 全裂、基部ノミ僅ニ融合。f) 裂片ハ蕾ノ時ニハ左旋シ (Fig. 2 b)、f) 線狀披針形又ハ披針形、紅染、h) 銳尖頭、i) 膜質、j) 長サ 2-2.5 mm. k) レンズ (×8) ニテ觀察スレバ細イ中肋ガ見エ、k) 中肋ニ沿フテ少シク (稀ニ密ニ ST 7446) 毛ガアリ、l) 先端部數箇ノ腺點ガアル。m) 花冠ハ 5 深裂、n) 淺イ碗形、o) 膜質、p) 白色、q) 徑約 8 mm., r) 裂片ハ卵狀三角形、銳尖頭、s) 長サ約 3-4 mm. t) レンズニテ觀察スレバ先端部ニ數個ノ腺點ガアル、u) 雄蕊ハ 2-3 mm., v) 花絲ハ極メテ短イガ肥厚スル、w) 藥ハ長三角形、x) 藥間ノ先端ハ突出スル、y) 光柱ハ約 4-5 mm. デ雄蕊群ヲ挺出、z) 卵子ハ少數、一例ニヨレバ 7 個 (Fig. 1 h).

6. 果序ハ花序ト同様。

7. 石果ハ a) 稍々扁壓サレタ球形、b) 基部ハ著シク凹入シ、c) 朱紅色デ光澤ガアリ、d) 直徑 1-1.2 cm ニ達スル、e) 核ハ球形デ白味ヲ帶ビタ色デ、f) 先端ハ僅ニ點狀ニ突出シ、g) 臍部ヨリ先端ニ向ツテ細イ維管束ガ走ツテキルガ先端ハ不明瞭、h) 直徑約 5 mm デアル。

IV 檢 定

I. 亞屬ノ檢定

Mez [ENGL. Pfl. Reich 9. Heft, 1902] = 從ツテ亞屬ヲ檢定スルニ、

5 m (Fig. 1, e) ハ subgen. *Walleniopsis*, *Synardisia* ヨリ與植物ヲ區別スル。

5 m 及ビ 4d (Fig. 1, a) ハ subgen. *Pickeringia* ヨリ與植物ヲ區別スル。

4 f (Fig. 1 a) ハ subgen. *Icocorea* ヨリ與植物ヲ區別スル。

Fig. 2. b. (開花前花柱が花冠ヨリ抽出シナイハ subgen. *Pimelandia* ヨリ與植物ヲ區別スル。

5 y (Fig. 1, e.) ハ subgen. *Graphargisia* ヨリ與植物ヲ區別スル。

3 o ハ subgen. *Acosmos*, *Stylargisia*, *Acrardisia*, *Tinopsis*, *Tinus Pygus* ヨリ與植物ヲ區別スル。

4 a (Fig. 1. a) ハ subgen. *Cryspardisia* ヨリ與植物ヲ區別スル。

シカルニ subgen. *Bladhia* ハ次ノ標徴ヲ有スル。

1. 花絲ハ短イカ又ハ極メテ短イ。
2. 胎坐ハ少數 (5-10) デアル。
3. 草本又ハ矮小ノ灌木デアル。
4. 葉ハ通例極メテ顯著ナ銳鋸齒縁、稀ニ殆ソド全縁デアル。
5. 花序ハ側性、繖形又ハ繖房狀單生又ハ僅ニ圓錐形デアル。
6. 花柱ハ開花前花瓣ヨリ短イ。

上ノ標徴ニ於テ、1ハ 5vニ、2ハ 5zニ、4ハ 3fニ、6ハ Fig. 2. bニ一致シ、5ハ 4aト背馳シナイ。

ヨツテ與植物ハ subgen. *Bladhia* ニ含マレルモノト考ヘラレル。

II. 種ノ檢定

次ノ文獻ニヨレバ東亞ニ産スルヤぶかうじ屬植物デ¹⁾ subgen. *Bladhia* ニ含マルベキ種ハ下ニ示ス如クデアル。

文 獻

lit. 1 中井猛之進：大日本樹木誌 第一卷 (第二版)

[NAKAI in NAKAI & KOIZUMI: Tree and Shrubs Indigenous to Japan

¹⁾ 中井博士ハ日本列島ノヤぶかうじ類ヲ花序ト胎坐ニアラハレル標徴ニ重點ヲオイテ THUNBERG ノ *Bladhia* ニ含メ、*Ardisia* Sw. ヨリ分ケテキルガ、大陸ノ種類ニ關シテハ未ダ屬ノ檢討ガ行ハレテキナイ。コ、デハ廣イ意味ノ MEZ ノ *Ardisia* ニ從ツテオク。大陸ノ種類ニ對シテ檢討ヲ行フノガ現在ノ目的デナイカラデアル。

Proper Vol. I. (ed. 2), 1927]

lit. 2 MEZ : l.c., 1902

lit. 3 PITARD in LECOMTE : Flora Générale L'Indo-Chine Tome III. pp. 803-874, 1930.

種類

- Sp. 1. *Ardisia japonica* BLUME やぶかうじ
 var. 1 *angusta* SUZ.-Tok., comb. nov. ほそばかうじ
 = *Bladhia japonica* THUNB. var. *angusta* NAKAI.
- Sp. 2. *Ardisia montana* SIEB. おほつるかうじ
- Sp. 3. *Ardisia villosa* A. DC. つるかうじ
 var. 1. *liukiensis* SUZ.-Tok., comb. nov. りうきうかうじ
 = *Bladhia villosa* THUNB. var. *liukiensis* NAKAI.
- Sp. 4. *Ardisia odontophylla* WALL.
- Sp. 5. *Ardisia metallica* N.E. BROWN.
- Sp. 6. *Ardisia chinensis* BENTH. しなやぶかうじ
- Sp. 7. *Ardisia Fabri* BENTH.
- Sp. 8. *Ardisia verbascifolia* MEZ.
- Sp. 9. *Ardisia mamillata* HANCE
- Sp. 10. *Ardisia primulifolia* GARDN. et CHAMP.

以下各標徴ニツキ與植物トコレラノ種類ヲ比較スル。種類、文獻ヲアラハスタメニ各々頭書ノ番號ヲ使用スル。但シ lit., sp. ノ記號ハ省略シ、文獻ヲアラハス番號ハ括弧ニ入レテ使用スル。例ヘバ 7 (2) lit. 2. ハスナハチ MEZ ノ專攻論文ニヨル Sp. 7. スナハチ *Ardisia Fabri* BENTH. ノ記事ヲ示スノデアル。

標 徴	一 致 ス ル 種 類	背 馳 ス ル 種 類
1 a	全 (1, 2, 3)	
1 b	3 (2), 5 (2), 7 (2), 8 (2), 9 (2), 10 (3)	4 (2)
1 c	8 (2, 3), 9 (2, 3), 10 (2, 3)	1 (2), 6 (2)
2 b	1-1 (1), 9 (2)	1 (1), 5 (2), 6 (2), 7 (2), 8 (2)
2 c	1 (1), 1-1 (1), 2 (1), 3 (1), 3-1 (1), 7 (2), 10 (2)	

標 徴	一 致 ス ル 種 類	背 馳 ス ル 種 類
2 d	8 (2), 10 (3)	
2 e	1 (1), 1-1 (1), 2(1), 3(1), 3-1(1),	
3 a	1 (1), 1-1 (1), 2 (1), 4 (2), 3 (2), 7 (2)	
3 d, d'		全 (1, 2, 3)
3 f	8 (2), 9 (2), 10 (2)	7 (2)
3 i	2 (1), 3 (1)	1 (2), 4 (2), 5 (2), 6 (2), 8(2), 9(2), 3), 10 (2, 3)
3 j	2 (1), 3 (1)	1 (2), 4 (2), 5 (2), 6 (2), 8 (2), 9 (2) 3), 10 (2, 3)
3 k		全 (1, 2, 3)
3 l	8 (3), 9 (3), 10 (3)	5 (2)
3 m	5 (2), 1 (2)	4 (2)
3 o	1 (2), 3 (2), 5 (2), 6 (2), 7 (2), 8 (2) 8 (2), 9 (2, 3)	4 (2), 10 (2)
3 p	1 (2), 3 (2), 5 (2), 7 (2), 8 (2)	9 (2)
3 s	10 (3)	9 (3), 8 (3), 9 (3)
3 u	1 (1, 2), 2 (1), 3 (1, 2), 3-1 (1), 6 (2, 3), 7 (2), 7 (2, 3), 10 (3)	4 (2), 6 (2, 3), 8 (2)
3 v	6 (3), 9 (3)	1 (1, 2), 1-1 (1), 3 (1, 2), 4 (2), 5 (2, 3), 7 (1), 9 (2), 10 (2)
4 a	6 (3), 9 (3)	1 (1, 2), 1-1 (1), 2 (1), 3 (1, 2), 4 (2), 5 (2), 7 (1), 8 (2, 3), 9 (2), 10 (2)
4 b	9 (3), 10 (3)	
4 c	6 (2), 8 (2)	9 (2, 3), 10 (3)
4 d	1 (1, 2), 2 (1), 3 (1), 5 (2), 9 (2,3)	8 (3), 10 (3)
4 e	3 (2), 7 (2), 9 (2), 10 (2)	
4 f	8 (3), 9 (3), 10 (3)	
5 a	全 (1, 2, 3)	
5 b	1 (2), 3 (2), 7 (2), 10 (2)	
5 d	10 (3)	
5 e, f	全 (1, 2, 3)	

5 g	7 (2)	4 (2), 6 (3), 8 (3), 9 (3)
5 h	6 (3), 9 (3)	8 (3), 9 (3)
5 k	10 (2)	
5 m	全 (1, 2, 3)	
5 o	10 (3)	5 (3), 8 (3), 9 (3)
5 r	4 (2), 8 (3), 9 (3), 10 (3)	6 (2)
5 s	10 (3)	6 (3), 8 (3), 9 (3)
5 z	全 (1, 2, 3)	
7 a	全 (1, 2, 3)	
7 c	6 (3), 8 (3), 9 (3), 10 (3)	
7 d		10 (3), 9 (3), 8 (3), 6 (3)

以上ヲ要約スルト¹⁾

比較シタ種類	1	1-1	2	3	3-1	4	5	6	7	8	9	10
A. 一致ヲ示ス標徴ノ數	13	8	10	14	6	6	9	9	12	14	20	20
B. 背馳ヲ示ス標徴ノ數	7	4	3	4	2	11	9	8	6	15	13	10
C. 類似ノ程度ヲアラハス比	1.8	2.0	3.3	3.5	3.0	0.5	1.0	1.1	2.0	0.9	1.5	2.0

$$(c = \frac{a}{b} \text{ヲ以テ示ス})$$

スナハチ

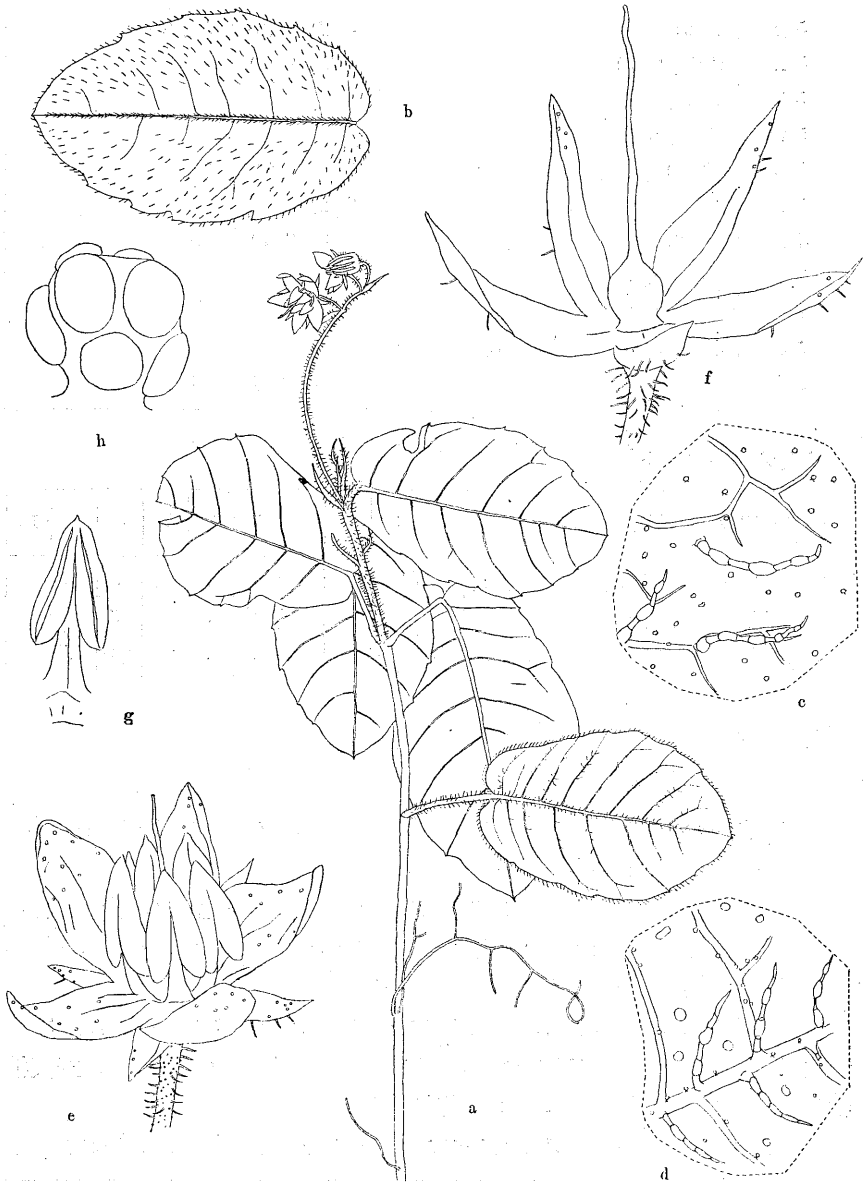
1. 與植物ハ他ノ種類ノイツレトモ一致シナイ標徴ヲ2個(3d' 葉ハ心脚、3k 葉ノ細長度ハ2.0 以下) 持ツテキル。

2. C ノ價最大デアル Sp. 3 *Ardisia villosa* Miq. トハ上記ノ2 標徴ノ他特ニ4a 花序ハ莖ノ頂部ニ於テ……腋生 スルトイフ標徴ニ於テ背馳シ、コノ標徴ハ表面的ナ變異ニヨルモノトハ考ヘラレナイ。

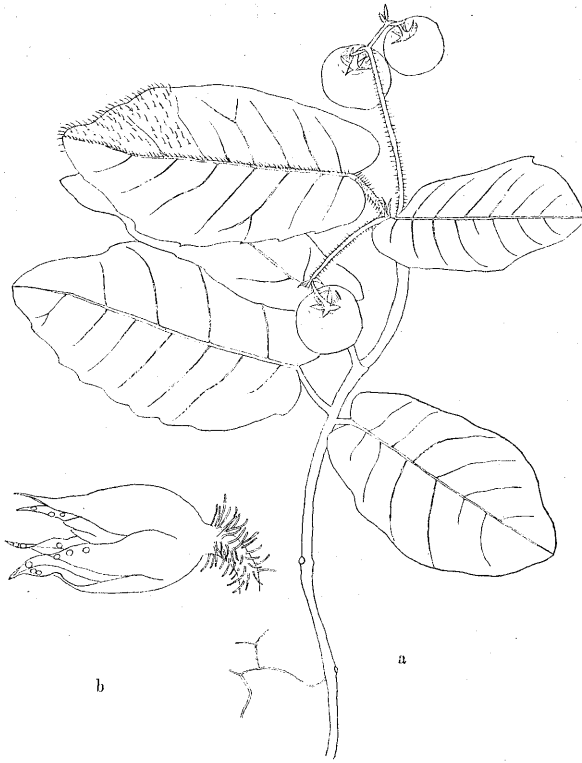
3. B ノ數最小デアル Sp. 3. var. *liukiensis* ハスデニ區別サレタ Sp. 3 ノ變種デアルノミナラズ、比較サレタ標徴ガ少イカラ Sp. 3 トハ別箇ノ種デ與植物ト一致スルモノト斷定スルコトハ出來ナイ。

4. A ノ數ノ最大デアル Sp. 9 *Ardisia mamillata* HANCE, Sp. 10 *Ardisia pri-*

¹⁾ 標徴ハ各々同價値ナモノデハナイガ、一致シタリ、背馳シタリスル標徴ノ數ノ多少ハ比較セラレタ兩種ガ相互ニ同一デアルカ 別箇ナモノデアルカトイフ 可能性ノ大小ヲ表示スルモノト考ヘルコトガ出來ル。



第 1 圖 a. 花ヲ有スル植物體 (自然大) b. 葉ノ上面 (自然大) c. 同上ノ一部 (×25)
 d. 葉ノ下面ノ一部 (×25) e. 花 (×4) f. 萼及ビ雌蕊 (×8) g. 雄蕊 (×8) h. 胎坐
 (×10) (原標本 ST 15040 ヨリ描ク)



第2圖 a. 果實ヲツケタ植物體 (自然大、ST 16127 生本ヨリ描ク) b. 蕾 (×4) (ST 14926 ヨリ描ク)

multifolia GARDN. et CHAMP. トハカナリノ數ノBヲ有スルカラ、コレラスベテガ表面的ナ種ノ内部ニ於ケル變異トハ考ヘラレナイ。

從ツテ、與植物ハ東亞ニ産スル既ニ知ラレテキル *Ardisia* Sw. subgen. *Bladhia* Mez. ニ含マレルイヅレノ種類ニモ同定スルコトハ出來ナイ。

V. 結論

1. 與植物ヲ一新種トシテ次ノ名及ビ原記載ヲ與ヘル。

Ardisia sctophila

Suz.-Tok., sp. nov.

[TYPUS]—ST

15040 in Herb. Univ.

Imp. Taihok. (In umbris laurisilvarum ad Habun-Baron, ca. 530 m alt. Tôgo-kei, Agyoku, præf. Taihoku-syû, Taiwan. Leg. SUZUKI-Tokio, Jun. 7, 1936.)—florifer.

Herba suffrutescens, extra partem repentem (fortasse annotinam) lanuginosa. Caulis basi repens et radicans, sursum ascendens, parte ascendente dense lanuginosâ, parte repente glabratâ atrovioleaceâ et longitudine striatâ. Folia alterna, petiolata, obovato-elliptica, apice obtusa, basi cordata, margene tenuissime remotissimeque crenulata, hirsuto-marginata, sub lente (×8) ad apices venarum primariarum punctulato-mucronata, tenuiter chartacea vel fere membranacea, subtus olivacea, utrinque sparse barbato-hirsuta, (ad costas

densissime) et tenuiter elevato-venulata, sub lente ($\times 8$) glanduloso-punctulata, punctulis fulvis semipellucidibus, nervis lateralibus difformibus utraque latere 6-9, petiolis 4-10 mm longis dense lanuginosis. Ligulæ in internodiis et ad apicem caulis 2-3 præditæ. Inflorescentia 1 ad apicem caulis sita, 1-3-florifera, gracilis, arcuato-ascendens, pedunculo 3.2 cm longo et dense pubescente, bracteolis lineari-ligulatis 3-4 mm longis et 1 mm latis sub lente costulatis. Flos cernuus, pedicello gracile 2.5-3 mm longo glanduloso-hirtello et tenuiter puberulo; calyx fere 5-sectus, segmentis subullatis peracutisque 3.5 mm longis et 1 mm latis membranaceis apice glanduloso-punctatis dorso puberulo extra marginem tenuissime glanduloso-puberulis; corolla pelviformis, ca. 1 cm in diametro, albida sed ad basin leviter rufescens, profunde 5-partita, segmentis ovato-deltaoideis obtusis apice glandulosopunctatis; stylus flagelliformis, ca. 4 mm longus, stamina superans.

コノ新種ニハ未ダ和名ガナイカラひかげかうじト新稱スル。

2. コノ新種ハ臺灣北部、海拔 500—600 m ノ地ニ位置スル。未ダ桶後溪及ビ大南澳南溪ノ流域以外ニ發見サレテキナイ。照葉喬木材ノ下草トシテ生育スル。たかさごしひ・あかばなしきみヲ主體トスル喬木層、みやまはしかんぼく・しんでんるりみのきヲ主體トスル灌木層等ト結合スル。

VI. 方法ノ吟味

1. ELMER ノ記載シタ フィリッピンノ種類ノ原記載ガ見ラレナカツタメ フィリッピンノ種類トノ比較ハ不充分デアル。シカシナガラ 概括的ニ臺灣ノ高等植物種類相ハ フィリッピンノモノトハ極メテ縁ガウスク殊ニ *Ardisia* subgen. *Bladhia* ノモノハ MEZ 及ビ MERRILL ニヨツテ記載セラレタモノニ關スル限り缺如スルモノノ如クデアル。

2. 現在デハコノ屬ノ種類ガ尙ヨク研究サレテキナイノデ、或ル種類デハ重要ナ標徴ガ報告サレテキナイコトガ多く、完全ナ種類ノ比較ガ出來難イ。

3. 標徴ハ各々同價値デハナイ。ソノ種、ソノ種ニ於テ價値ノ輕重ガ異ル。

4. 分離標徴ト認メタ標徴ガ表面的ナ種内ノ變異ニヨルモノカ、原型のデシカモ種ヲ分ツニ足ル標徴デアルカラ判定スルニハ本論文ニ示サレタダケデハ勿論不充分デアル。シカシコノ證明ハコノ種バカリデナク他ノ種ト共ニコノ屬一般ノ種類各論の知見ヲオシススル機會ニ讓ツテヨイモノト思フ。

(臺北帝國大學理農學部植物分類・生態學教室)

Résumé

The writer treats here a subject on a species of *Ardisia*, included in the subgenus *Bladhia* MEZ, from the laurisilvæ districts of North Taiwan. The herbarium specimens and the living materials collected by himself and his comrades of survey are used for the investigation and from those individuals, the following characters are abstracted.

Ardisia sp.

Herba suffrutescens, tot hirsuta, pilis multicellularibus et in sicco articulata. Caulis teres, 3-7 cm altus, basi repens et radicans sicco longitudine striatus, sursum ascendens et violaceo-lanuginosus. Folia alterna, interdum opposita vel verticillata, petiolata, obovato-elliptica vel raro oblonga vel ovato-rotundata (ST 7446), subplana, apice obtusa vel raro rotundata (ST 7446), basi cordata vel reniformia, margine tenuissime remotissimeque crenulata raro irregulariter acuto-serrata (ST 7446), herbacea vel fere membranacea, 2.2-5.0 cm longa, 1.2-2.8 cm lata, rationibus elongationibus <2.0, in vivo supra atroviridia et nitida sparse pubescentia minute punctulato-mamillata sub lente minutissime glanduloso-puncticulata, subtus olivacea ad venis venulisque sparse pubescentia, utrinque ad costas densissime pubescentia in sicco sub lente glanduloso-punctulata (præter marginem densius), venis primariis lateralibus utraque latere 4-8 (sæpissime 7 v. 8) ad angulo 60°-80° egressis arcuatis ad marginem figentibus interdum bifurcatis, petiolis 2-13 mm longis densissime pubescentibus. Ligulæ internodiæ lineares puberulis. Inflorescentiæ axillares (pseudo-terminales) sitæ, pedunculis gracilibus 2-3 cm longis 1-4-floriferis, purpurascensibus, puberulis, bracteolis ligulatis v. lanceolato-linearibus puberulis 2-5 mm longis. Flos cernuus; pedicellus gracillimus, ad basin calycis paullo turginatus. interdum arcuatus, purpureo-puberulus, 2-6 mm longus; calyx fere 5-sectus, segmentis pro anthesin dextrorsum dispositis lineari-lanceolatis v. lanceolatis roseo-pictis acuminatis membranaceis 2-2.5 mm longis sub lente ($\times 8$) tenuiter costulatis; corolla 5-partita, pelviformis, membranacea, alba, ca. 8 mm in diametro, segmentis fere ovatis deltoideis acuminatis ca. 3-4 mm longis sub lente ($\times 8$) apice glanduloso-punctatis; stamina 2-3 mm longa, filamentis brevissimis et turginatis, antheris elongato-deltoideis, connectivis acuto-apiculatis; stylus ca. 4-5 mm longus, stamina

superans; ovulæ paucae, ca. 7. Infructescentiæ inflorescentis simillimæ. Fructus in vivo depresso-globosus, basi valde emarginatus, cinnabarinus, nitidus, 1-1.2 cm in diametro, endocarpio albido punctulato-apiculato ca. 5 mm in diametro.

Comparing with 10 allied species including two varieties (see p. 503) from Eastern Asia, the writer comes to the following results.

1) The present species has two characters (cordate leaf-base and ratio of elongation less than 2.0) which separate it from all of the compared species, and 2) even the species (*A. villosa* MIQ. and its variety) which is separated from it with the smallest number of disagreed characters and those (*A. mamillata* HANCE, and *A. primulifolia* GARDN. et CHAMP.) which are agreeable to it in the largest number of the characters have still some (pseudoterminal inflorescence etc.) that can not be considered simply as superficial characters. The writer, therefore, determines it as a new species of *Ardisia* Sw., giving it the original description (see p. 507).

The new species, ***Ardisia sciophila*** SUZ.-TOK. is inhabited in the laurisilvæ of North Taiwan, scattering here and there from 500 to 700 m above the sea-level.

Laboratory of Systematic Botany and Plant-Oecology, Faculty of Science and Agriculture, Taihoku Imperial University.

ブルガリア菌類群ニ就テ

小林 義 雄

Yosio KOBAYASI: On the gelatinous cup fungi, *Bulgaria*-group.

ELIAS FRIES = ヨル Systema Mycologicum ノ第2卷(1822)ヲ見ルト Elvellæceæ ヲ分ケテ Mitrati ト Cupulati トシ、後者ヲ更ニ Pezizæ, Dermeæ, Heteroclitæ = 分ケテ居ル。Pezizæ = ハ *Peziza*, *Patellaria*, *Ascobolus*, *Bulgaria* ノ4 屬ガ含メラレテ居ル。本稿ニ於テ 問題トスルノハ最後ノ *Bulgaria* 屬デアル