

雜 錄 Miscellaneous

○Micromeles ノ一群

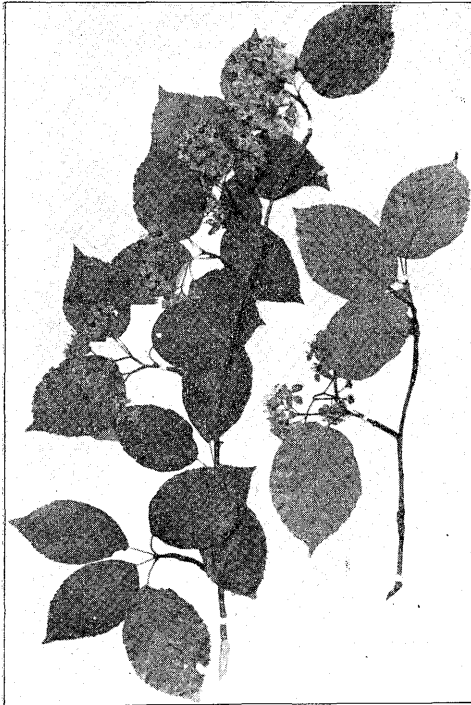


Fig. 1, *Sorbus alnifolia* K. KOCH. var. *submollis* REHDER 甲州産おくしもあづきなし(新種)

昭和9年6月、甲州清里村附近ノ高原ヲ歩いて居タラ、眞白ナ葉ノ茂ツテ居ル中ニ、眞白ナ花カ満開シテ居ル樹ニ出會ツタ。うらじろのきノ満開カトモ思ツタガ、近寄ツテ見ルト、其レガあづきなしデアツタガ、シカシ、尋常ノあづきなしデナイノデ一枝頂戴シテ來テ調べテ見タラ既ニ *Plantæ Wilsonianæ* Vol. II Part II (1915) p. 275: *Sorbus alnifolia* K. KOCH var. *submollis* REHDER (Fig. 1) ナル ternary name ガ與ヘラレテアルモノデアツタ。其産地トシテ、日光湯本ノ北部、秩父三峯及ビ北海道ノ十勝等ガ擧ゲテアルカラ、清里村ハ文献上ノ新産地トデモ云フコトニナラウ。本品ハ非常ニ白毛ノ多イ變種デ、若シ葉形サハ異ニシタラうらじろのきトモ誤ラレル程デアルガ、然シ、夫レヨリモ毛ガ粗大デアル。ソコデ普通ノ、葉裏ニ微毛ノアルあづきなし (Fig. 2) ト本品 (Fig. 3) ト、うらじろのき (Fig. 4) トノ葉裏ノ顯微鏡寫眞ヲ撮ツテ見タ。依ツテ、おくしも(置霜)あづきなしト命ジテ置クガ、若シ都會デ育テバ園藝價値 100% デアル。余ノ標本2葉ハ各一葉宛東大腊葉室及ビ東京科學博物館ニ置ク。尙農學士猪熊泰三氏ハ「秩父演習林及其附近ノ木本植物」(1931) p. 45 デ *Micromeles alnifolia* KOEHN var. *hirtella* NAKAI (しらげあづきなし) ヲ擧ゲテ居ルガ *Plantæ Wilsonianæ* ノ記事ニ徴シ、恐ラク猪熊氏ノモノト余ノモノトハ同一ト考ヘル。然シテ var. *submollis* REHDER ト var. *hirtella* NAKAI トガ同一物カドウカト云フニ、余ハソレヲ斷定シ兼ネルカラ、暫ク中井博士ノモノハ、濟州島及ビ朝鮮即チ一部ノ地質學者ノ所謂 Alkali-province ノモノデ var. *submollis* REHDER ハ本州中部以北地方ノモノトシテ置ク。然シテ、若シ兩者ガ萬一同一物デアル事ニデモナレバ兩氏ノ發表ハ殆ンド同時デアルガ極メテ僅カノ日數ノ差デ REHDER ノヲ活カサネバナラナクナル。

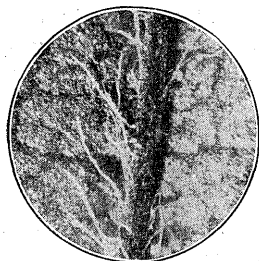


Fig. 2. *Sorbus alnifolia* KOCH.
var. *typica* NAKAI.

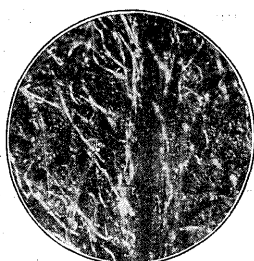


Fig. 3. *S. alnifolia* KOCH.
var. *submollis* REHD.

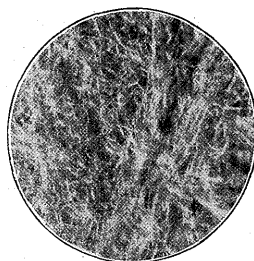


Fig. 4. *Sorbus japonica* HEDL.

サテ、あづきなしとらじろのきトハ從來 *Micromeles* 屬ニ入レテアツタガ、*Sorbus* ニ入レル人モアリ、現ニ REHDER ノ如キハ其一人デ、我ガ中井博士ノ如キモ之ニ異存ガナイ様デアルカラ、REHDER (l. c.) ノ説ヲ考慮ニ入レ、且中井博士ト談合ノ上次ノ如ク日本及ビ朝鮮産ノあづきなし及ビ其變種ノ名稱ノ新組合セト、2 新變種トヲ公表スルコトニスル。

Sorbus alnifolia K. KOCH in Ann. Mus. Bot. Lugd. Bat. I (1863) p. 249.

Syn. *Crataegus alnifolia* SIEB. et ZUCC. Abh. Münch. Acad. IV. 2 (1845) p. 130.

Aria alnifolia DCNE. Mem. Fam. Pom. in Nouv. Arch. Mus. Paris X (1874) p. 166.

Micromeles alnifolia KÖHNE Gatt. Pom. (1890) p. 20; NAKAI in Tokyo Bot.

Mag. XXX (1916) p. 20 & Fl. Sylv. Korea. Fac. 6 (1916) p. 26.

Pyrus Miyabei SARG. Forst. Fl. Jap. (1894) p. 40.

Sorbus Miyabei MAYR. Fremdl. Waldbäume (1906) p. 491.

Distrib. Manshuria, Korea et Japonia.

var. *typica* (SCHNEID.) HISAUTI Comb. nov. (Fig. A)

Syn. *Micromeles alnifolia* α . *serrata* a. *typica* KOIDZ. Consp. Ros. Jap. (1913) p. 68.
NAKAI, ll. cc.

Micromeles alnifolia KÖHNE α . *typica* SCHNEID., Illus. Handb. Laubholz. I (1906) p. 708. NAKAI, ll. cc.

Nom. Jap. Azuki-nasi.

Distrib. Yesso, Nippon, Sikoku, Kiusyu, Korea et Manshuria.

var. *tiliaefolia* (SCHNEID.) HISAUTI comb. nov. (Fig. B)

Syn. *Aria tiliaefolia* DCNE l.c. p. 166.

Micromeles alnifolia α . *serrata* b. *tiliaefolia* KOIDZ. l. c. p. 68.

Micromeles alnifolia β . *tiliaefolia* SCHNEID. l.c. p. 703 fig. 386 f.; NAKAI in Tokyo Bot. Mag. XXX (1916) p. 20 & Fl. Sylv. Korea Fac. 6 (1916) p. 20.

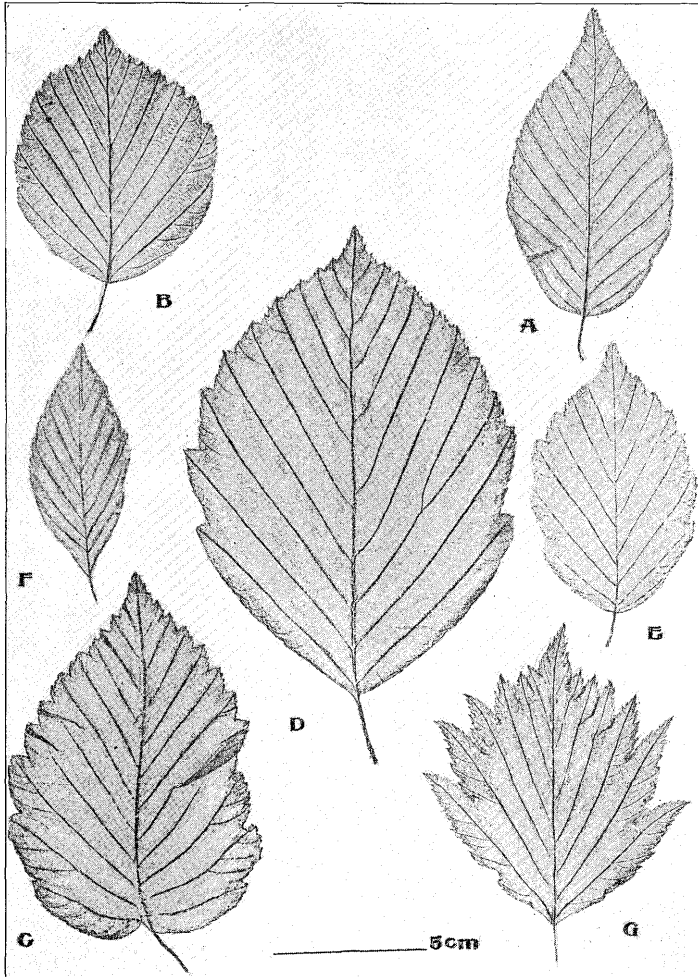
Nom. Jap. Maruba-azukinasi (nom. nov.)

Distrib. Japonia et Korea.

- var. *lobulata* (KOIDZ.) REHDER in *Plantæ Wilsoniamæ* II. p. 275. (Fig. C)
 Syn. *Micromeles alnifolia* KÆHNE γ *lobulata* KOIDZ. l.c. p. 68.; NAKAI in *Tokyo Bot. Mag.* XXX (1916) p. 21 & *Fl. sylv. Korea Fac.* 6 (1916) p. 26
 Nom. Jap. Ô-azuki-nasi.
 Distrib. Korea et Insula Tsusima.
- var. *macrophylla* (NAKAI) HISAUTI Comb. nov. (Fig. D)
 Syn. *Micromeles alnifolia* δ *macrophylla* NAKAI in *Tokyo Bot. Mag.* XXX No. 349, (Jan. 1916) p. 21, & *Fl. Sylv. Korea Vol. VI (Pomacææ)* Jan. 1916, p. 26.
 Nom. Jap. Ôba-azukinasi.
 Distrib. Korea.
- var. *hirtella* (NAKAI) HISAUTI Comb. nov. (Fig. E)
 Syn. *Micromeles alnifolia* KÆHNE ϵ *hirtella* NAKAI l. c.
 Nom. Jap. Sirage-azukinasi.
 Distrib. Quelpæert.
- var. *submollis* REHDER in *Plantæ Wilson. Vol. II, Par. II* (1915) p. 275. (Fig. 1 in text 3)
 Nom. Jap. Okusimo-azukinasi (nom. nov.)
 Distrib. Nippon: Hondo, Yumoto, Nikko in Prov. Simotuke: (E. H. WILSON), Mt Mitumine, Titibu in Prov. Musasi (Y. SHIRASAWA), ibid. (T. INOKUMA) Kiyosato-mura in Prov. Kai (K. HISAUTI).
 This variety has been overlooked among us. My specimen will be preserved in the herbarium in the Imperial University of Tokyo and the Tokyo Science Museum.
- var. *oblongifolia* (NAKAI) HISAUTI Nov. var. (Fig. F)
 Syn. *Micromeles alnifolia* KÆHNE var. *oblongifolia* NAKAI in sched. herb. Imp. Univ. Tokyo.
 Desc. Folia majoribus oblonga.
 Nom. Jap. Nagaba-azukinasi (NAKAI).
 Distrib. Korea et Querpæert.
- var. *laciniata* (NAKAI) HISAUTI Nov. var. (Fig. G)
 Syn. *Micromeles alnifolia* KÆHNE var. *laciniata* NAKAI in schedl herb. Imp. Univ. Tokyo.
 Desc. Folia margine laciniata.
 Nom. Jap. Kireba-azukinasi (NAKAI).
 Distrib. Korea.

ソレカラ叙上各變種ノ和名中 var. *lobulata* ノ和名ハ學名命當時小泉博士ガ與ヘナカ

ツタモノデアルガ、ソレはおほあづきなしノ名ヲ下シタノハ中井博士デ(植物學雜誌XXX, p. 21) 實ニ 1916 ノ事デアリ、マタ朝鮮森林植物編梨科 (1916) ニモ、マタ森 爲三氏ノ朝鮮植物名彙 (1922) ニモ此ノ名ガ用ヒラレテ居タノデアルガ、植物總覽第1版 (1925) デハふぎれあづきなしナル新稱ヲ與ヘテ居ル。元來和名モ學名同様ニ 取扱ツタラヨイノデアルカラ、余ハおほあづきなしヲ一番古イ和名トシテ用フルコトニシタ。尙和名モ名稱ノ雅俗トカ嗜好トカ其他ノ理由ニヨリ變更シナイ方ガ名稱ノ混亂ヲ防グ意味デヨイノデハナイカト思



Sorbus alniifolia K. KOCHI. (A) var. *typica* (B) var. *tiliaefolia* (C) var. *lobulata* (D) var. *macrophylla* (E) var. *hirtella* (F) var. *oblongifolia* (G) var. *laciniata*

ハレル。マタ余ノ認識不足カモ知レナイガ *var. tiliaefolia* = ハ和名ガ無い様ダカラまるばあづきなシト新稱スル事ニシタ。

あづきなシヲ *Sorbus* = 入レルト自然うらじろのきモ之ニ編入サレル事ニナルガ其學名ハ *Sorbus japonica* HEDLUND in Kongl. Svensk. Akad. Handl. XXXV. No. 1. 90 (July 6, 1901) ヲ使フ事ニナル。ソウナルト、なゝかまどノ學名デアアル *Sorbus japonica* KÆHNE ハ其發表ガ August 1, 1901 デアルトコロカラ、later homonym ニナルノデ使ヘナクナルノデ、なゝかまドニハ *Sorbus comixta* HEDLUND ガ有效ニナツテ來ルコトハ既ニ REHDER (l.c.) ガ指摘シテ居ル通りデアアル、即チなゝかまドノ學名デアアル *Sorbus japonica* KÆHNE ノ發表ハうらじろのきの名デアアル *S. japonica* HEDLUND ノ發表ニ約1ヶ月後レタ爲メ使ハレナイノデアアル。
(久内清孝)

○*Persicaria umbellata* ヲつるそばノ學名ニ用キル理由

私ハ大15年4月出版ノ理學界第24卷第4號ニ蓼類ノ新分類法ト題シテ書イタ中ニつるそばノ學名ヲ *Persicaria umbellata* (HOULTUYN) NAKAI トシテ置イタ所、津山學士カラ一體シテ變ナ名ハ何處ニ出テ居ルカトノ質問ヲ受ケタカラ以下其理由ヲ明ニシテ置カウ。

つるそばハ學者ニ依リテ *Polygonum chinense* LINNÆUS トスルノト *Polygonum chinense* var. *Thunbergianum* MEISSNER トスルノトガアルガつるそばハ臺灣、支那、東京ニ分布スル眞ノ *Polygonum chinense* L. トハ全く別種デアアル、其區別點ハ私が在外中ノ研究ニ依ルト(1)葉ハ全縁デアツテ *Polygonum chinense* ノ葉ノ様ニ小鋸齒ヲ持タヌ。(2)葉裏ノ主脈ハ平滑デアツテ *P. chinense* ノ様ニ乳頭狀ノ突起ヤ疣狀ノ突起ヤ乃至ハ腺狀ノ突起ヲ持タヌ事。(3)花序ノ分岐ガ少ク且ツ腺毛ガ少イ、ト云フ3點ニアル。

兩種ヲ別種トスレバつるそばノ種名ニ何カ附ケタモノハナカラウカト之モ在外中ニ搜シテ見タラアツタノデアアル、其ハ RITTER 氏が HOULTUYN 氏原著 *Naturlijke Historie* ヲ獨譯シタ *Pflanzensystem* 第6卷388頁ニ *Rumex umbellatus* ト命名シテ記相文ヲ書キ且ツ第47圖版ノ第3圖ニつるそばノ圖即チ此 *Rumex umbellatus* ノ圖ガ出テ居ル。其本文ニ曰ク

Herr HOULTUYN besitzt in seiner Sammlung noch eine Japanische Art von dieser Gattung, welche er unter dem Namen, *Rumex umbellatus*, Doldentragender Ampfer, Tab. XLVII. fig. 3. hat abbilden lassen. Diese hat einen kriechenden, gebogenen, knotigen, ekigen oder gefurchten Stengel, und an jedem Knoten sowohl als an den Ursprung der Zweige und Blattstiele eine grosse häutige scheid, woraus Herr HOULTUYN muthmassert, es sehe eine Wasserpflanze; ihre Blätter stehen auf sehr dünnen stielen von mittelmässiger Länge, und sind herz, oder vielmehr schaufelförmig, flach, und, wie die übrige Theile der Pflanze, ganz glatt. Am Ende der Zweige entspringt aus einer häutigen sak-oder trichterförmigen scheid, ein Blumenstiel mit einer zusammengesetzten Dolde, welche ungefehr aus