

Distr.: China australis, India borealis, Tonkin.

たきみしだ、くつべらしだ、へびのさじ、おほばこしだ。

臺灣ノおほばこしだハ内地ノたきみしだト同種デ、コレハ又北インドノ *A. obovatum* BAKER ト同種デアル。ソレ故本種ノ分布ハ北インドカラ南支那ヲ經テ臺灣、日本内地ニマデ來テ居ルト云フ事ニナル。臺灣ノニ今マデ當テラレテ居タ *A. plantagineum* ハ倒卵狀楔形ノ形態フトラナイノデ明瞭ニ區別出來ル。  
Sp. 5. **Antrophyum reticulatum** KAULFUSS apud SASAKI Catal. Governm. Herb. Formos. 7. 1930.

Loc.: Taiwan ?

Distr.: Polynesia, Malesia, India borealis, Madagascar, Australia tropica.

あみおほばこしだノ名ヲ本種ノ爲ニ殘サウト思フ。佐々木氏ノ目錄ニアルノガ果シテ本種カドウカ (*A. formosana* カモ知レナイ) 問題デ實物ヲ見ナイ私ニハ臺灣ニ本種ヲ産スルカドウカ疑問デアル。

終リニ臨ミ研究中始終御指導ヲ賜ツテ居ル中井猛之進先生及ビ特殊細胞ニ就テヒントヲ與ヘラレタ近藤武夫氏ニ衷心ヨリ感謝ノ意ヲ表スル。

(東京帝國大學理學部植物學教室)

## The Styracaceæ of Taiwan (II)

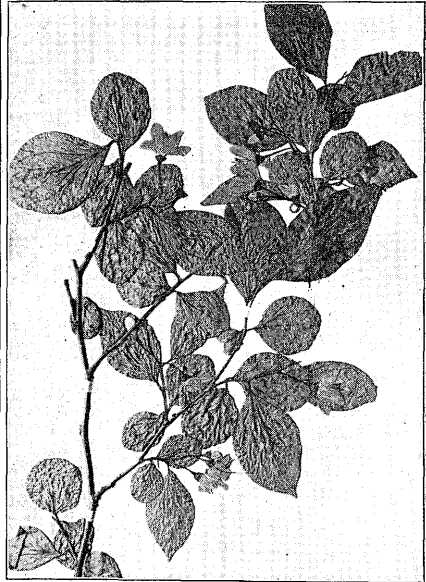
by

Kunihiko MORI

森 邦彦：臺灣産えごのき科植物 (其二)

(6) **Styrax kotoensis** HAYATA, Ic. Pl. Formos. V. (1915) p. 121; KANEHIRA, Formos. Trees (1917) p. 347, cum fig.; SASAKI, List Pl. Formos. (1928) p. 333; MAKINO et NEMOTO, Fl. Jap. ed. 2. (1931) p. 927.

Syn. *Styrax philippinensis* MERR. et QUIS. in Philipp. Journ. Sci. LVI. iii. (1935) p. 313.

Fig. 10. *Styrax kotoensis* HAY.Fig. 11. *Styrax kotoensis* HAY.

Arborescens. Folia alterna, chartacea vel tenuiter coriacea, ovata vel ovato-oblonga, 12-5 cm longa, (maxima 15 cm longa.) 6.5-3.0 cm lata, apice subito acuta vel breve caudato-acuta, basi acuta, rotundato-acuta, obliqua margine subintegra, utraque pagine subglabra, vel glabra, costis supra ad basin leviter impressis, ad medium sursum apicem tenuiter elevatis, subtus elevatis, venis cum venulis utrinque tenuiter elevatis, venis lateralibus primariis ad medium angulis  $35^{\circ}$ - $25^{\circ}$  a costa egressis utroque latere costis 5-3, petiolis 10-5 mm longis glabris. Flores albi, solitarii ad axillas foliorum, terminales 2; corolla patens vel subpatens alte 5-lobata, lobis oblongis vel supathulatis 17-23 mm longis, 11-8 mm latis, apice obtusis, basi contractis, utrinque pilosis, tubo circ. 1.5 mm longo, margine ciliolatis. Calyx late campanulatus, 6-5 mm altus, 6 mm latus, 5-lobatus, lobis late triangularibus, extus stellato-pilosis, intus glabris, margine ciliolatis, tubo 4 mm longo; pedicellis 19-13 cm longis, apicem versus incrassatis; stamina 10, filamentis planiusculis, basi hirsutis, antheris linearibus 8-6 mm longis, parce stellato-puberulis; ovarium griseo-tomentosum, 3-loculare?; stylus 18 mm longus, basi tomentosus. Fructus,

ovo deus, tomentosus, plus minus obliquus, 1.3–1.0 cm longus, circ. 0.8 cm in diametro, apice rostrato-acutus ad summum stylo apiculato reliquus, basi rotundatus, pedicellis 2.3–1.8 cm longis apicem versus incrassatis, calycibus accrescentibus. Semina fusca, ellipsoidea, obliqua, 5–4–sulcata, apice acuta, basi truncata vel obtusa, testa crustacea.

NOM. JAP. *Kôtô-egonoki*.

HAB. Kôtôsyo. Præf. Taitô (leg. T. KAWAKAMI et S. SASAKI, Juli. 1912 et leg. A. TASHIRO, Aug. 1912 et leg. R. KANEHIRA et S. SASAKI, 5, Juni. 1919 et leg. S. SASAKI, 7, Feb. 1920, Nos. 19901, 19902, 19903).

DISTRIB. Philippine.

(7) ***Styrax Matsumuræi*** PERKINS, in ENGL. Pfl.-reich Heft 30. (1907) p. 34; HAYATA, Ic. Pl. Formos. II. (1912) p. 121; KANEHIRA, Formos. Trees (1917) p. 348; SASAKI, List Pl. Formos. (1928) p. 333; MAKINO et NEMOTO, Fl. Jap. ed. 2. (1931) p. 927.

Syn. *Styrax rugosum* KURZ., CLARKE, in Hook. f., Fl. Brit. Ind. III. (1882) p. 589. var. *formosanum* MATSUMURA, in Tokyo Bot. Mag. XV. (1901) p. 76; MATSUMURA et HAYATA, Enum. Pl. Formos. (1906) p. 235. (Fig. 12).

Frutex. Folia alterna, tenuiter-coriacea vel chartacea, rotundata, late elliptica vel obovata, 5.5–3.5 cm longa, 4–2 cm lata, apice breve cuspidata, obtusa vel interdum acuta, basi rotundata, obtusa vel cuneato-acuta, margine irregulariter minute denticulata, juniora supra stellato-pubescentia, subtus fusco-stellato-tomentosa, adulta supra glabra, subtus parce pilosa, costis supra tenuissime impressis vel planis, pilosis, subtus elevatis, pilosis, venis lateralibus primariis ad medium angulis 50°–40° a costa egressis utroque latere costis 5–4, petiolis circ. 3 mm longis pilosis, supra sulcatis. Flores solitarii ad axillas foliorum, terminales 2, corolla alte 6–vel 5–lobata, tubo circ. 3 mm longo, lobis lanceolatis vel oblongis 12–10 mm longis, 3–2.5 mm latis, apice acutis, extus griseo-stellato-pubescentibus, intus glabris, margine ciliolatis. Calyx cupuliformis, 5-dentatus 7–5 mm longus, 4 mm latus, extus fulvo-stellato-tomentosus, intus albo-pilosus, margine irregulariter serrulatus, ciliolatus, pedicellis 6–5 mm longis fusco-stellato-tomentosis; stamina 12 vel 10, parte libera, filamentis 4–3 mm longis dense flavescenti-tomentosis, infra planis,

antheris circ. 5mm longis, parce stellato-pilosis; ovarium conicum tomentosum, 3-loculare pilis erectis. ; stylus 11-14 mm longus, basi pilosus. Fructus ignotus sed calycibus accrescentibus.

NOM. JAP. *Takasago-egonoki*.

HAB. Târan, Præf. Sintiku (leg. T. KAWAKAMI, Aug. 1910); Daigaho, Præf. Taityû (leg. U. MORI, 2, Aug. 1906); Syûsyû, Præf. Taityû (leg. U. MORI, Aprili 1907); Byôritu Præf. Sintiku (leg. S. SASAKI, 4, Mai. 1909).

DISTRIB. Endemica.

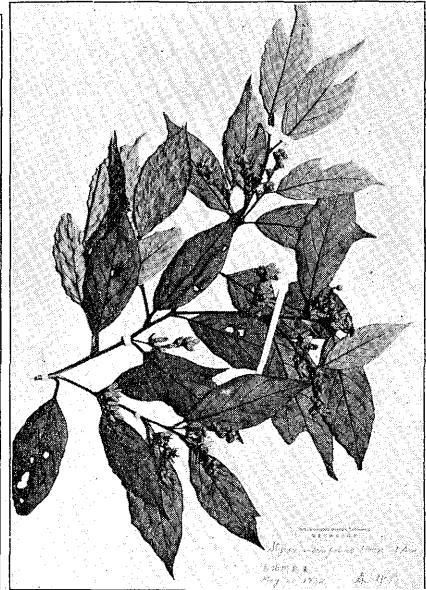
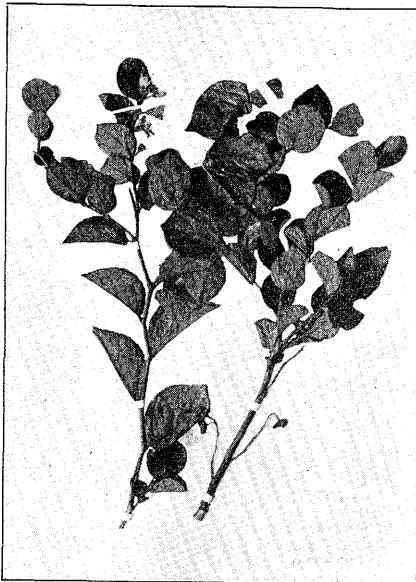


Fig. 12. *Styrax Matsumuræi* PERK. Fig. 13. *Styrax suberifolius* HOOK. et ARN

(8) ***Styrax suberifolius*** HOOK. et ARN., Bot. Beech. Voy. (1841) p. 196, t. 40; A. DC. Prodr. VIII. (1844) p. 261; BENTH., Fl. Hongk., (1861) p. 213; FORBES et HEMSL., Ind. Fl. Sin. II. (1889) p. 77; HENRY, List Pl. Formos. (1896) p. 59; MATSUMURA, in Tokyo Bot. Mag. XV. (1901) p. 76; MATSUMURA et HAYATA, Enum. Pl. Formos. (1906) p. 236; KANEHIRA, FORMOS. Trees (1917) p. 349; SASAKI, List Pl. Formos. (1928) p. 334; MAKINO et NEMOTO, Fl. Jap. ed. 2. (1931) p. 927. (Fig. 13).

Arbuseula. Folia alterna, coriacea, oblongo-lanceolata vel ovato-oblonga,

12.0–7.5 cm longa, 5.5–2.5 cm lata, apice acuminata vel acuta, basi acuta, cuneata vel obtusa, margine integra vel raro subintegra, pagina supra glabra, subtus griseo-vel rufescenti-stellato-tomentosa, costis supra leviter impressis, subtus elevatis tomentosis, venis supra tenuissime impressis, subtus elevatis, venis lateralibus primariis ad medium angulis  $50^{\circ}$ – $30^{\circ}$  a costa egressis utroque latere costis 9–6, petiolis 1.5–0.9 cm longis tomentosis, supra sulcatis. Inflorescentia paniculata vel racemosa, 5.5–2.0 cm longa, maxima 9 cm longa, axillaris vel terminalis 20–5-flora; rhachidibus inflorescentiæ rufescenti-stellato-tomentosis, bracteæ bracteolaque minutae, mox caducae, lanceolatae, griseo-tomentosae. Corolla patens, alte 5-vel 4-lobata, tubo circ. 2 mm longo, lobis oblongis 14–11 mm longis, 2.8–2.4 mm latis, apice acutis, extus griseo-tomentosis, intus brunneis, apice pilosis, margine ciliolatis. Calyx campanulatus, circ. 4–3 mm altus, 3.5–3 mm latus, margine truncatus minute 5-vel 4-dentatus, extus griseo-stellato-tomentosus, intus in parte inferiore subglaber, ceterum pilosus, pedicellis 4–2 mm longis tomentosis; stamina 10 vel 8, filamentis vix stellato-pilosis ad tubum corollae connatis. planiusculis, antheris 6–4 mm longis glabris; ovarium superum, griseo-tomentosum, 3-loculare; stylus 13–10 mm longus glaber, basi tomentosus. Fructus subglobosus ovoideus vel obovoideus, griseo-stellato-tomentosus 13–9 mm longus, totiusque latus, apice rotundatus ad summum stylo apiculato reliquus, basi calycatus, pedicellis 5–3 mm longis tomentosis. Semina fusca, subglobosa, ovoidea, facie rugosa.

NOM. JAP. *Uraziro-egonoki*.

HAB. Nankô-kei (Nantô), Præf. Taityû (leg. U. MORI, 5, Aug. 1906); Mt. Agyokuzan, Præf. Taihoku (leg. U. MORI, 26, Mai. 1907); Mt. Gozyôtaizan, Præf. Taityû (leg. U. MORI, 26, Juli 1907); Zinrin-sya (Nantô), Præf. Taityû (leg. T. KAWAKAMI et U. MORI, 28, Juli 1907); Mt. Hôranzan, Præf. Taihoku (leg. Y. SHIMADA, 13, Sept. 1908); Urai, Præf. Taihoku (leg. S. NAKAI, 2, Sept. 1910); Kiirun (leg. S. SASAKI, Aprili 1911); Kankao, Præf. Takao (leg. F. MATSUDA, Aug. 1915); Bongarii, Præf. Takao (leg. S. SASAKI, Mart. 1921); Rengeti, Præf. Taityû (leg. T. HAYASHI, 4, Juni 1924); Taian, Præf. Taityû (leg. S. SUZUKI, 30, Juni 1924); Hôranzan, Præf. Taihoku (leg. S. SUZUKI, 14, Oct. 1924); Kizan, Præf. Taihoku (leg. S. SUZUKI, 10, Juni 1928);

Urai, Præf. Taihoku (leg. Y. YAMAMOTO, 12, Mai. 1929); Nitigetutan, Præf. Taityû (leg. Y. KUDO et S. SASAKI, 17, Sept. 1929); Taihyô, Præf. Taihoku (leg. G. MASAMUNE et S. SUZUKI, 29, Dec. 1929); Taiko, Præf. Sintiku (leg. Y. SHIMADA, 7, Mai. 1931); Urai, Præf. Taihoku (leg. K. MORI, 20, Mai. 1932).

DISTRIB. China, Hongkong.

(9) var. **Hayataianum** (PERK.) MORI in Trans. Nat. Hist. Soc. Formos. XXV. (1935) p. 418.

Syn. *Styrax Hayataianum* PERKINS, in FEDDE. Repert. VIII. (1910) p. 83; HAYATA. Ic. Pl. Formos. V. (1915) p. 121; KANEHIRA, Formos. Trees (1917) p. 347, fig.; SASAKI, List Pl. Formos. (1928) p. 333; MAKINO et NEMOTO, Fl. Jap. ed. 2. (1931) p. 626. (Fig. 14. 15).

Folia chartacea vel tenuiter coriacea, oblongo-lanceolata, ovato-oblonga vel ovata 7.0–5.0 cm longa, 3.0–2.5 cm lata, apice acuminata vel acuta, basi acuta, cuneata vel obtusa, margine integra, pagina supra glabra, subtus griseo-stel-



Fig. 14. *Styrax suberifolius* HOOK et ARN.  
var. *Hayataianum* MORI.

Fig. 15. *Styrax suberifolius* HOOK. et ARN.  
var. *Hayataianum* MORI.

lato-tomentosa, costis supra leviter impressis, subtus elevatis tomentosis, venis supra tenuissime impressis, subtus elevatis, venis lateralibus primariis ad medium angulis  $55^{\circ}$ - $40^{\circ}$  a costa egressis utroque latere costis 9-6, petiolis 13-8 mm longis, tomentosis, supra sulcatis.

NOM. JAP. *Hime-uraziro-egonoki*

HAB. Botansya, Præf. Takao (leg. N. FUKUYAMA, 30, Mai. 1934); Sinsuiei, Præf. Takao (leg. U. MORI, Aprili 1907); Kôsyun, Præf. Takao (leg. Z. KOBAYASHI, Juli 1907); Mt. Hiiranzan, Præf. Takao (leg. Y. FURUKAWA, 16, Mart. 1910); Ryûsensui, Præf. Takao (leg. S. SASAKI, Feb. 1911); Kiirun (leg. S. SASAKI, Aprili 1911); Kankao, Præf. Takao (leg. E. MATSUDA, Aug. 1915); Dainanô, Præf. Taihoku (leg. U. MORI, 13, Mai. 1916); Raisya, Præf. Takao (leg. E. MATSUDA, 1 Juli 1916); Mt. Terasozan, Præf. Takao (leg. K. YAMADA, 8, Aug. 1916); Sinzyô, Præf. Karenkô (leg. S. SASAKI, 25, Aprili 1917); Taririku, Præf. Taitô (leg. S. SASAKI, Mai. 1924); Takimi, Præf. Karenkô (leg. S. SUZUKI, 6, Aug. 1926).



Fig. 16. *Styrax Suzukii* MORI.

DISTRIB. Endemica.

Note. The flower of this species is equal to *Styrax suberifolius* HOOK. et ARN., so I omitted the description of this species.

(10) **Styrax Suzukii** MORI, in Trans. Nat. Hist. Soc. Formos. XXV (1955) p. 417. (Fig. 16).

Frutex. Ramuli teretes fusco-cinerascentes, sursum dense stellato-pubescentes. Folia alterna, chartacea vel tenuiter coriacea, rhomboido-ovata vel obovato-oblonga, 8.5-6.5 cm longa, 4.0-2.7 cm lata, apice breve caudata vel mucronata, ad summum acuta, basi cuneata, margine supra medium irregulari-

ter dentata vel denticulata, ceterum minute serrulata, pagina supra glabra, subtus parce stellato-pilosa, costis supra leviter impressis, parce pilosis, subtus cum venis prominente elevatis pilosis, venis lateralibus primariis ad medium angulis 30°-20° a costa egressis utroque latere costis 5-4, petiolis 8-4 mm longis, pilosis. Fructus ellipsoideus, griseo-tomentosus circ. 1 cm longus, 6-5 mm latus, apice acutus ad summum stylo apiculato reliquus, basi tomentoso-calyceatus, pericarpio ex apice dehiscente. Pedicelli 1.4-1.2 cm longi tomentosi. Semina flavescenti-fusca circ. 7 mm longa 4-3-sulcata.

NOM. JAP. *Pianan-egonoki*.

HAB. Inter Ugan et Pianan-anbu, Præf. Taihoku (leg. S. SUZUKI, 3, Juli 1930. No. 5034), Typus in Herb. Univ. Imp. Taihoku).

DISTRIB. Endemica.

### Literature

- W. J. HOOKER et G. A. W. ARNOTT: The Botany of BEECHEY'S Voyage to the Pacific and Bering's Strait (1841).
- DE CANDOLLE: Prodrromus Systematis Naturalis Regni Vegetabilis VIII. (1844).
- G. BENTHAM: Flora Hongkongensis (1861).
- J. D. HOOKER: Flora of British India III. (1882).
- F. B. FORBES et W. B. HEMSLEY: in The Journal of the Linnean Society (1889).
- A. HENRY: List of Plant of Formosa (1896).
- J. MATSUMURA: in Tokyo Botanical Magazine XV. (1901) & XX. (1906).
- J. PERKINS: in ENGLER, Botanische Jahrbücher XXI. (1902).
- W. B. HEMSLEY: in HOOKER'S Icones Plantarum VIII. (1905).
- J. MATSUMURA et B. HAYATA: Enumeratio Plantarum Formosanarum (1906).
- J. PERKINS: in ENGLER, Pflanzenreich Heft 30. *Styracaceæ* (1907).
- F. FEDDE: Repertorium Specierum Novarum Regni Vegetabilis IV. (1907).
- B. HAYATA: Icones Plantarum Formosanarum II. (1912), & V. (1915).
- R. KANEHIRA: Formosan Trees (1917).
- T. ITO: Taiwan Syokubutu Dusetu (1927).
- S. SASAKI: List of Plants of Formosa (1928).
- S. SASAKI: A catalogue of the Government Herbarium (1930).
- T. MAKINO et K. NEMOTO: Flora of Japan ed. 2. (1931).
- E. D. MERRILL: in The Philippine Journal of Science, LVI. No. 3. (1935).



K. MORI: in Transactions of the Natural History Society of Formosa XXV. (1935)

コレハ臺灣産えごのき科ニツイテ書キマシタノデ御参考下サレバ結構デアリマス。

## 注目すべき小笠原産 *Excavatia* 屬ニ就テ

初 島 住 彦

Sumihiko HATUSIMA: *Excavatia*, a noteworthy genus from Bonin Islands.

小笠原ノ聳島列島、父島列島、母島列島ニ産スル常緑ノ喬木デほそばやろーどト稱スル夾竹桃科ノ樹木ガアル。本樹ノ屬籍ニ關シテハ最初 *Ochrosia* 屬トサレ後 *Bleekeria* 屬ニ移サレタルガ最近筆者ハみくろねしあノ夾竹桃科ヲ研究中測ラズモ本樹ガ *Excavatia* ニ屬スベキヲ知り植物地理學上極メテ興味ヲ感ジ



*Excavatia hexandra* (KOIDZ.) HATUSIMA

ほそばやろーど 右方ハ分果

タル兩諸島ノ共通種ハ只 *Boehmeria boninensis* NAKAI 一種ナリ。屬トシテハあかね科ノ *Leptopetalum* (しまざくら屬)アリ、更ニ濠洲北部、にゆーかれ

タリ即チ本屬ハ現在迄只三種ガ知ラルルノミニシテ皆もんすーん地帯ノ産ナリ。即チ第一ノ *E. littoralis* MGF. ハにゆーぎにあ、びすまーく群島、もるつか群島、比律賓ニ産シ第二ノ *E. coccinea* MGF. ハにゆーぎにあニ産シ第三ハまりあな群島ニ産スル *E. mariannensis* MGF. ナリ。元來小笠原諸島ノ植物區系ハ極メテ特色多ク、溫帶亞細亞區ノ最南方線ヲ代表セル地域ニシテ既ニ細川隆英氏モ指摘セル如ク小笠原諸島トまりあな群島トノ間ニハ植物分布上極メテ顯著ナル區劃線存在シ此點寧ロ臺灣比律賓間以上ナリ。即チ只今迄知ラ