

3. *Anaptychia heterochroa* VAIN. きうらげじげじごけトシテ本州ニ廣ク分布シテキルモノデアル。地衣體ノ裏ガ橙黄色デ苛性加里溶液デ紫紅色トナル。裂片ノ末端ハ粉芽ガ密ニ生ジ、表ノ方ニソリ曲ツテキル。var. *fulvescens* (VAIN.) SATÔ ト云フ方ハ裂片ノ末端ニ粉芽ガナク、裏面モゴク邊緣ダケガ黄色ヲ呈シ苛性加里溶液デ濃黄色ニナルガ紫紅色ニハナラナイ。臺灣及ビフィリッピンニ産スル。

4. *Anaptychia leucomelaena* var. *angustifolia* MÜLL. ARG. いとげじげじごけ又ハほそみげじげじごけトシテ最近數回本誌上ニ現レタ地衣デアルガ、文獻調査ノ結果學名ヲ一寸變更シタ。臺灣阿里山頂上デ有子器ノ立派ナ標本ヲ得タノデ記載ト解剖圖ヲツケテ置イタ。

5. *Anaptychia podocarpa* MASS. 我ガ國デハ北海道・本州・臺灣ニ分布スル。支那ノ雲南省ヤ南米ブラジルニモ知ラレテキル。小型ノモノデ常ニ樹枝ニカラムツテキル。變種ノ var. *hypochroea* (VAIN.) SATÔ ハ基準種ト外形ハ全ク同様デアルガ裏面ガ橙黄色デ苛性加里溶液デ紫紅色ヲ呈スルノデ今迄ハ獨立ノ種トサレテキタモノデアル。苛性加里溶液デ同様ノ反應ヲ呈スルモノニ *A. podocarpoides* (NYL.) ZAHLBR. ト云フモノガアルガ、裏面ガ黄色ヲ呈スルコト子器ノ盤ガ粉霜ヲ帯ビテキル點デ區別サレル。

The Styracaceæ of Taiwan (I)

By

Kunihiko MORI

森 邦彦：臺灣産えごのき科植物 (其一)

私ハ二三年以來はんのはえごのき (*Alniphyllum pterospermum* MATSUMURA) トふおーりーえごのき (*Alniphyllum Fauriei* PERKINS) トノ二種類ニ就キ疑ヒヲモツテ來マシタ。ト云フノハ前者ハ殆ンド全島的ニ分布シテアルガ後者ハ會テ FAURIE 氏ガ基隆ノ森林中デ採集サレタニ過ギズ爾來臺灣ニヨル數多ノ採集家モ遂ニ同地ニオイテ發見シテキナイト云フ有様デアルカラデアアル。即チ兩者ハ或ハ同一種デハナイカト疑問ヲ持ツタ次第デアアル。ソレデ私ハ標本數枚ヲ京

都ノ北村四郎氏ニ送り同大學腊葉館所藏ノ FAURIE 氏採集ノ type specimen ト比較研究シテ戴イタノデアツタ。其結果花ノ大小ニ於テ多少ノ相違ガアルガ同一種トミテ差支ヘガナイダラウトノ返事デアツタ。コレハ私が多クノ標本ヲ調べテ得タ結果ニ一致シタノデアアル。前述ノ如ク *Alniphyllum pterospermum* MATSUMURA ハ全島ノニ廣ク分布シテラル植物デ大體高度 3000 尺位マデノ原生林或ハ第二次ノ森林ニ自生シ特ニ溪谷ノ近傍ニ多イ様ニ見受ケラル。ソコデ私ハソレノ生育シテラル土壤ノ瘠肥ト水分ノ多少其他環境ノ諸條件ノ相異ニ依ツテ花及葉ノ形狀ニ多少ノ差異ヲ生ジ、FAURIE 氏ノ採集品ハ生育ノ條件ガ良好デアツカ爲花ガ稍々大キカツタモノト考ヘルノデアアル。私が取扱ツタ多クノ標本ノ中ニハ北村四郎氏ニオ送りシタモノヨリ花ノ大キナモノモアツタ事ヲ書キ添ヘテオキマス。

次ニ 1905 年ニ Dr. W. Botting HEMSLEY 氏ハ HOOKER'S Icones Plantarum VIII. Pl. 2791 ニ於テ我が臺灣産ノ *Alniphyllum pterospermum* MATSUMURA ト支那産(廈門及海南)ノモノトハ同一種類ノモノデアルト云フ論文ヲ書イテ居ルガ一方 1907 年ニハ Dr. J. PERKINS 氏ハ ENGLER Pflanzenreich Heft. 30, p. 91 ニ於テコノ兩者ヲ明ラカニ區別シテ居ル。私モ今度支那カラノ *Alniphyllum* ノ標本ヲ得ルコトガ出来、(第五圖参照)各部分ノ構造カラ考究シテ矢張りコノ兩者ハ區別サルベキモノデアルト信ズルノデアリマス。

私ハ今回ハ臺灣産えごのき科植物ノ葉ノ形態學的特徴ニ依ル分類法ヲ行ハントシテ、ソノ前業トシテ本科ノ種類ヲ決定スル爲メニ本科全體ヲ檢討シテミタノデアリマスガソノ結果 8 種・2 變種ト判明シマシタガソノ中ニ一變種こうしゆんえごのき (*Styrax Henryi* PERKINS var. *microcalyx* PERKINS) ハ遂ニ見出ス事ガ出来ナカツタ。又びあなんえごのき (*Styrax Suzukii* MORI) ハ本科ノ他ノ種類ハ何レモ果皮ガソノ末端カラ決裂スルノニ對シ、本種ハソノ先端カラ決裂スルト云フ著シイ特徴ヲ有スルモノデアアル。こうとうえごのき (*Styrax kotoensis* HAYATA) ハ恰モ *Styrax japonica* SIEB. et ZUCC. ノ葉ガ非常ニ變化性ニ富ンデキル様ニ、本種モ亦著シイ變化性ヲ有スルノデ別種ノ如キ感ヲ呈シテラルモノガアル事ヲ特記シテオキタイ。

次ニ本科植物ノ分布状態ヲ一考スルト、水平的ニハ北ハ基隆ヨリ南ハ恒春半島ニ至ルマデ廣ク分布シ尙海岸山脈ニモ數種ヲ産スル。又澎湖列島ト火燒島ニハ未ダ一種モ發見セラレテ居ナイ。次ニ垂直的ニハ何レノ種類モ 5000 尺以上ニハ分布シテ居ナイ様デアアル。ソシテ大部分ノモノハ 1000-4000 尺ノ間ニ生育シテ居ルコトヲ推察スルコトガ出来ルノデアアル。

最近 Philippine Islands カラ *Styrax philippinensis* MERR. et QUIS. ガ一新種トシテ Dr. E. D. MERRILL 氏ニヨツテ The Philippine Journal of Science LVI. iii (1935) p. 313 ニ發表セラレタ。從來 Philippine Islands ニハ *Styracaceae* ノモノハ一種モ無ク今回ノ發表ガ最初ノモノデアアル丈ニ非常ニ珍ラシイ事柄デアルト同時ニ臺灣トハ植物地理學上ヨリミテ面白い事實デアアル。

本文ニハ出來得ル範圍ニ於テ原記載ヲ補足シテキタ。尙使用シタ標本ハ當臺北帝國大學腊葉館及ビ臺灣總督府中央研究所林業部腊葉館所藏ノモノデアアル。

本稿ヲ草スルニ當リ終始御指導ニ與ツタ助教授正宗嚴敬氏ニ深く感謝ノ意ヲ表スルト共ニ京都帝國大學ノ北村四郎氏及ビ當教室ノ各位ノ御援助ニ負フ所ガ多大デアアルコトヲ特筆シテオク次第デアアル。本稿ガ植物研究家ニトリ幾分タリトモ裨益スル所ガアレバ著者ノ欣幸トスル所デアアル。

Styracaceae

- I. Semina utrinque inequaliter alata.....*Alniphyllum* MATSUM.
 - Folia oblōngo-lanceolata *Alniphyllum pterospermum* MATSUM.
- II. Semina non alata *Styrax* LINN.
 - 1. Corolla utrinque stellato-pilosa
 - A. Petala 11-8 mm lata *Styrax kotāensis* HAY.
 - B. Petala 4.0-2.4 mm lata
 - a. Stylus 20-18 mm longus
 - a'. Folia rhomboideo-oblonga v. obovato-oblonga 9.5-5.5 cm longa..... *Styrax funkikensis* MORI
 - b'. Folia obovata v. elliptica 4.5-2.0 cm longa.....
.....*Styrax Henryi* PERK.
 - b." Calyces minores*Styrax Henryi* PERK.
var. *microcalyx* PERK.
 - b. Stylus circ. 13 mm longus.. *Styrax formosanum* MATSUM.
 - 2. Corolla extus stellato-pilosa *Styrax Matsumuraei* PERK.
 - 3. Corolla extus et intus apice stellato-pilosa, ceterum glabra
 - A. Folia 12-7 cm longa *Styrax suberifolius* HOOK. et ARN.
 - B. Folia 7-5 cm longa.....*Styrax suberifolius* HOOK. et ARN.
var. *Hayataianum* MORI.
 - 4. Pericarpium ex apice dehiscens..... *Styrax Suzukii* MORI.

Alniphyllum MATSUMURA

Alniphyllum MATSUMURA, in Tokyo Bot. Mag. XV. (1901) p. 67.

Calyx campanulatus, omnino liber, ore 5-dentato. Corollæ segmenta 5, basi connata, erecto-patentia, elliptica, imbricata. Stamina 10, filamentis inter se fere ad apices in tubum latum connatis subæqualibus, tubo stamineo basi corollæ affixo; antherarum loculi lineares, adnati, paralleli, discreti. Ovarium omnino liberum, ovatum tomentosum, 5-loculare; stylus crassiusculus, stigmati terminali parvo capitato obscure 3-lobo; ovula oblonga, in quoque loculo 5-8, medio axi 2-seriatim affixa, ascendentia. Fructus oblongus, erectus vel cernuus, epicarpio subcarinoso, deinde deciduo, endocarpio coriaceo in valvas 5 loculidide dehiscente, valvis erecto-patentibus linearibus. Semina linearia parva, testa crustacea, foveolata, apice basique alis membranaceis costatis instructa. Albumen carnosum; embryo rectus, radícula tereti longiuscula. Arbor?, omnibus partibus stellato-tomentosis. Folia alterna, leviter serrata. Flores albi vel carnei, in ramos racemosos dispositi. (ex MATSUMURA).

(1) **Alniphyllum pterospermum** MATSUMURA, in Tokyo Bot. Mag. XV. (1901) p. 67; MATSUMURA et HAYATA, Enum. Pl. Formos. (1906) p. 232. Tab. XV; PERKINS, in ENGL. Pfl.-reich Heft 30. *Styracaceæ* (1907) p. 93; HAYATA, Ic. Pl. Formos. V. (1915) p. 121; KANEHIRA, Formos. Trees (1917) p. 344; MORI, in Trans. Nat. Hist. Soc. Formos XXV. (1935) p. 414.

Syn. *Alniphyllum Fauriei* PERKINS, in FEDD. Repert. IV. (1907) p. 1; PERKINS, in ENGL. Pfl.-reich Heft 30. *Styracaceæ* (1907) p. 93.

Alniphyllum Fortunei (non MAKINO) SASAKI, List Pl. Formos. (1928) p. 333.

Alniphyllum Fortunei (non MAKINO) MAKINO et NEMOTO, Fl. Jap. ed. 2. (1931) p. 925.

Arbor. Folia alterna, chartacea vel tenuiter coriacea, oblongo-lanceolata vel ovato-lanceolata, 15-8 cm longa, 5-2.5 cm lata, apice acuminata vel acuta, basi cuneata, interdum rotundato-cuneata, vel rotundata margine indistincte irregulariter glanduloso-denticulata, utraque pagine griseo-stellato-pilosa, sed adulta supra subglabra, costis supra leviter impressis stellato-pilosis, subtus elevatis stellato-pilosis, venis lateralibus primariis ad medium angulis 50°—

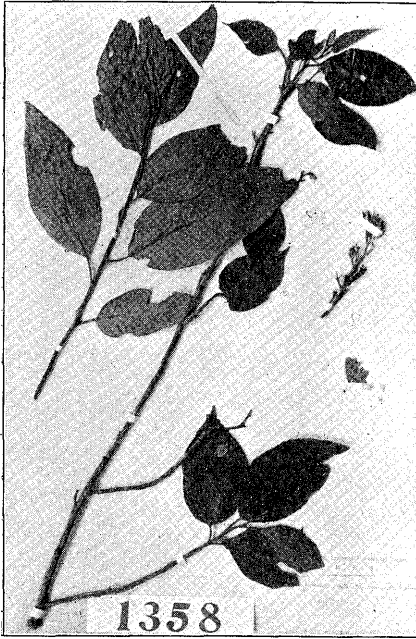


Fig. 1. The type specimen of *Alni-phyllum pterospermum* MATSUM.

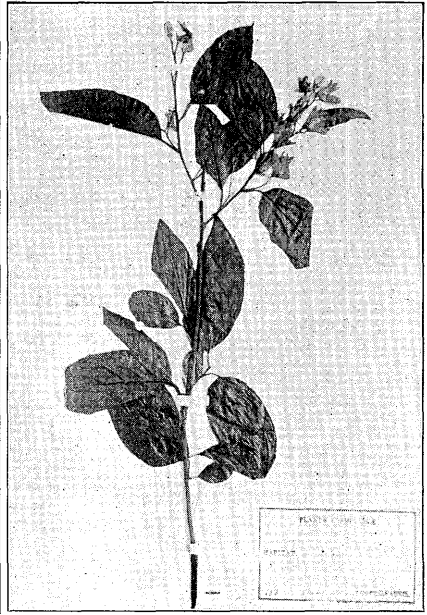


Fig. 2. The type specimen of *Alni-phyllum Fauriei* PERE.

30° a costa egressis utroque latere costæ 10-7, petiolis 1.5-0.6 cm longis pilosis, supra sulcatis. Inflorescentia paniculata vel racemosa, 7-2 cm longa, axillaris vel terminalis 15-3-flora; rhachidibus inflorescentiæ rufescenti-tomentosis, corolla alte 6-5 lobata, tubo circ. 3 mm longo, lobis oblongis vel obovato-oblongis, imbricatis, 16-14 mm longis, 6.5-5 mm latis, apice obtusis, utrinque stellato-tomentosis, margine ciliolatis. Calyx campanulatus, 6-5 mm altus, 5-dentatus, dentibus lanceolatis 3-2.5 mm longis, extus fusco-stellato-tomentosus, intus griseo-pilosus, pedicellis 5-2 mm longis, fusco-tomentosis; stamina 12-10, inæqualia, 5 quam cetera longiora, longiora circ. 4 mm longa, breviora circ. 2-1 mm longa, filamentis in parte superiore liberis, latis, glabris, in parte inferiore in tubum 11-9 mm longum membranaceum lateraliter connatis, tubo stamineo basi corollæ affixo, glabro, antheris circ. 3 mm longis glabris, ovarium ovoideum, griseo-stellato-tomentosus, 5-loculare; stylus 15-13 mm longus, glaber, filiformis, stigma indistincte 5-lobum. Fructus erectus

vel cernuus, oblongus, 2.0–1.2 cm longus (cum calyce), circ. 0.7 cm in diametro, apice acutus ad summum stylo apiculato reliquus, basi rotundatus, calycatus stellato-pilosus, epicarpio subcarnoso, deinde deciduo, endocarpio coriaceo, valvis 5 loculicide dehiscente erecto-patentibus. Semina linearia 8–4 mm longa, fusca, testa crustacea, foveolata, utrinque inaequaliter alata, alis venoso-reticulatis.

Nom. Jap. *Hannoha-egonoki*, *Fôrê-egonoki*.

Hab. Urai, Præf. Taihoku (leg. K. MORI, Mai. 1932); Shinsuiei, Præf



Fig. 3. *Alniphyllum pterospermum*
MATSUM.

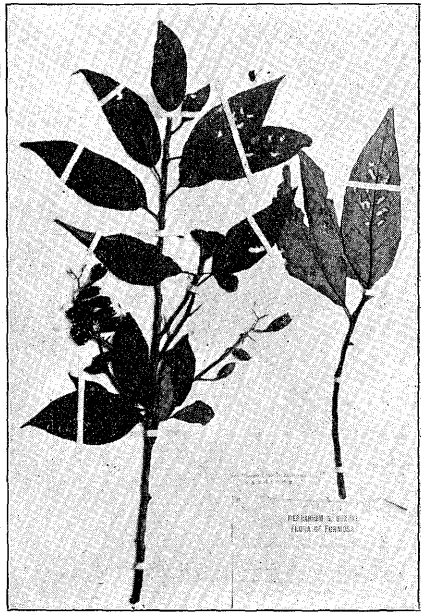


Fig. 4. *Alniphyllum pterospermum*
MATSUM.

Takao (leg. U. MORI, Sept. 1907); Mt. Randai, Præf. Taichu (leg. T. KAWAKAMI et U. MORI, 10, Aug. 1908); Baishiko(Kagi), Præf. Tainan (leg. T. KAWAKAMI, Aprili, 1909); Boksekkaku, Præf. Karenkō (leg. S. KATO, Mai. 1910); Central Mt. 4500 feet (leg. T. KAWAKAMI et S. SASAKI, 2, Jan. 1911); Mt. Arisan (leg. B. HAYATA et S. SASAKI, Jan. 1912); Kusukusu, Præf. Takao (leg. B. HAYATA et S. SASAKI, Mai. 1912); Heirin, Præf. Taihoku (leg. B. HAYATA, 9, Mai. 1916); Ochôbi (Giran), Præf. Taihoku (leg. B. HAYATA, 14, Mai. 1916);

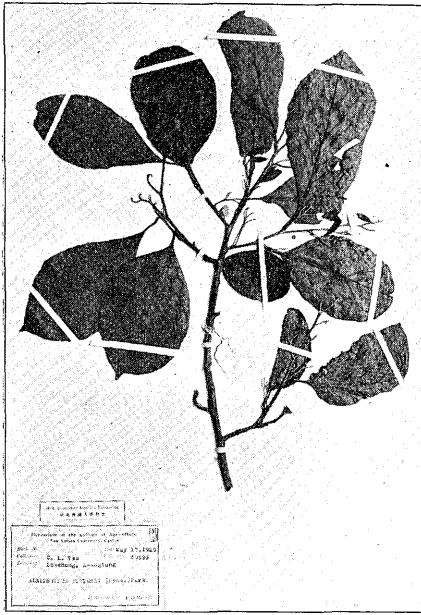


Fig. 5. The chinese specimen of
Alniphyllum Fortunei MAK.

KUDO et S. SASAKI, 19, Sept. 1929); Mt. Sotenzan, Præf. Shinchiku (leg. T. SUZUKI, 15, Juli. 1931); Shinsuiei, Præf. Takao (leg. T. SUZUKI, 7, Jan. 1933).

DISTRIB. Endemica.

Styrax LINN.

Styrax [Tourn. ex L., Syst. ed. 1. (1735); Gen. ed. 1. (1735); Gen. ed. 1. (1737) 143] L., Spec. pl. ed. 1. (1753) 444; ENDL., Gen. (1836-40) 4552; A. DC., in DC. Prodr. VIII. (1844) 259; BENTH. et HOOK. f., Gen. II. (1876) 669; GÜRKE, in ENGL. Prantl. Pfl.-fam. IV. 1. (1891) 177.—*Strigilia* CAV., Miss. VII. (1789) 358 t. 201.—*Cyrta* LOUR., Fl. cochinch. (1790) 278.—*Foveolaria* RUIZ et PAV., Fl. peruv. et chil. prodr. (1794) 57 t. 9.—*Tremanthus* PERS., Synops. I. (1805) 467.—*Benzoin* HAYNE, Arzneigew. XI. (1829) t. 24.

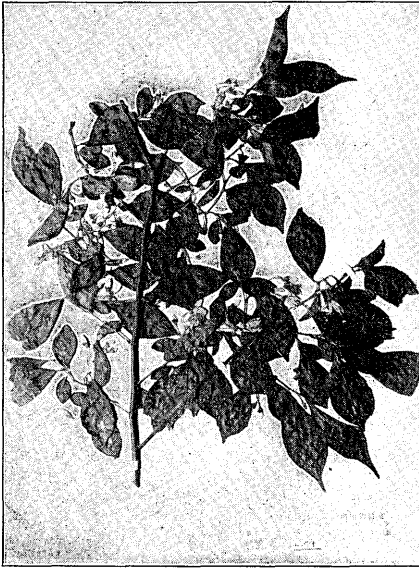
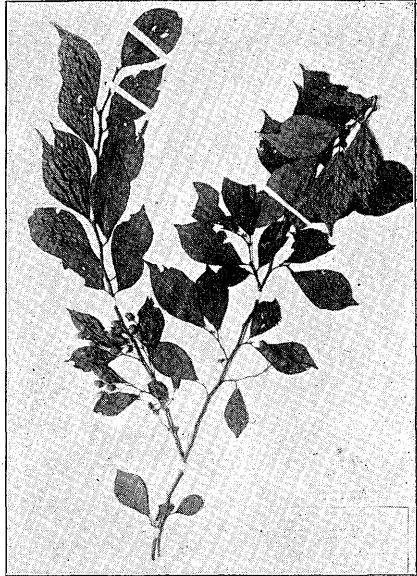
. Calyx cupuliformis ima basi ovario breviter vel brevissime adnatus vel fere omnino liber, margine truncatus, indistincte vel manifeste 5-denticulatus rarissime 3- vel 2-fidus, undulatus vel subinteger. Corolla 5-rarissime 6-7-partita,

tubo brevi, lobis multo brevioribus rarissime longioribus, lobis in æstivatione valvatis vel imbricatis, erecto-patentibus vel revolutis, lanceolatis vel oblongis vel spathulatis. Stamina 10, rarissime 8-9 vel 11-13, corollæ basi insidentia ibidemque in anulum vel tubum brevem coalita, filamentis parte libera planiuscula superne contractis cum connectivo continuis, glabris vel pilosis vel basim versus pilis fasciculatis dense obsitis vel barbatis; antherarum loculi lineares, paralleli, erecti, longitudinaliter dehiscentes. Ovarium pro maxima parte rarius omnino liberum, late conicum, subglobosum vel depressum et basi contractum, dense villosum rarius glabrum, prima juventute 3-loculare, per anthesin sæpius septis parietibus affixis ab axi retractis sub-1-loculare; stylus subsubulatus vel crassiusculus, stigmate terminali parvo indistincte 3-lobato vel capitato; ovula in quoque loculo pauca, raro unica, ascendente vel erecta vel in ovario semi-immerso inferiora interdum reversa. Fructus globosus vel oblongus nunc siccus nunc drupaceus, pericarpio duriusculo indehiscente, vel in valvas 3 fissilis vel irregulariter dehiscens, vel carnosus et irregulariter dehiscens (KING). Semen abortu 1 vel rarissime 2, subglobosum vel ellipsoideum hilo latiusculo basilari, erectum, impressione parietum pericarpium lineis notatum, testa glabra crustacea vel indurata, albumen carnosum vel fere corneum; embryo rectus axillis vel excentricis, cotyledonibus sæpius latis, radice tereti longiuscula. Frutices arboresce, omnibus partibus excepta facie superiore foliorum plus minus lepidoti vel stellato-tomentosi, rarius undique glabri. Folia integerrima vel leviter serrata. Flores sæpius albi, in racemos axillares terminalesque breves laxos simplices vel parum ramosos dispositi, bracteis parvis minimisve.

(ex PERKINS in ENGL. Pfl.-reich Heft. 30).

(2) **Styrax formosanum** MATSUMURA, in Tokyo Bot. Mag. XV. (1901) p. 75; MATSUMURA et HAYATA, Enum. Pl. Formos. (1906) p. 235, Tab. XIV. c.; PERKINS, in ENGL. Pfl.-reich, Heft 30. (1907) p. 32; HAYATA, Ic. Pl. Formos. II. (1912) p. 120, Pl. XXI; KENEHIRA, Formos. Trees (1917) p. 346, fig.; SASAKI, List Pl. Formos. (1928) p. 333; MAKINO et NEMOTO, Fl. Jap. ed. 2. (1931) p. 926.

Frutex. Folia alterna, chartacea vel membranacea, obovata vel oblongo-obo-

Fig. 6. *Styrax formosanum* MATSUM.Fig. 7. *Styrax formosanum* MATSUM.

vata, 6.5–4.0 cm longa, 3.0–2.0 cm lata, apice cuspidata vel breve acuminata, ad centrum summum acuta, basi cuneata vel acuta, margine minute serrulata vel subintegra (basi integra), paginâ supra glabra, subtus parce stellato-puberula, juniora utrinque pilis stellatis vestita, demum subglabrata, costis supra leviter impressis, pilosis, subtus tenuiter elevatis pilosis, venis lateralibus primariis ad medium angulis 45° – 20° a costa egressis utroque latere costæ 6–4, petiolis 5–3 mm longis tomentosis. Flores albi, solitarii ad axillæ foliorum vel racemosi, racemis 6–3-floratis, rhachidibus inflorescentiæ griseo-stellato-tomentosis, corolla alte 5-lobata, tubo circ. 2 mm longo, lobis oblongo-lanceolatis, 14–12 mm longis, 3.4–2.24 mm latis, apice utrinque stellato-pilosis, margine ciliolatis. Calyx campanulatus, 4–3 mm latus, 5–4 mm altus, extus griseo-stellato-pilosus, intus glaber, lobis triangularibus 1.3 mm longis apice acutis, pedicellis 1.6–1.0 cm longis, tomentosis, plus minus apicem versus incrassatis; stamina 10, parte libera, filamentis complanatis, 6–4 mm longis, supra medium glabris, basi flavescenti-pilosis, antheris 4.2–3.8 mm longis; ovarium tomentosum, 3-loculare; stylus

circ. 13 mm longus, basi pilosus, stigma indistinctum. Fructus ellipsoideus vel subglobosus, griseo-tomentosus, circ. 9 mm longus, circ. 6 mm latus, apice acutus ad summum stylo apiculato reliquus, basi tomentoso-calycatus, pericarpio e basi dehiscente, pedicellis 1.5-1.0 cm longis tomentosis. Semina ellipsoidea fusca vel flavescenti-fusca, 7 mm longa, 4 mm lata, 5-3-sulcata.

NOM. JAP. *Taiwan-egonoki*.

HAB. Hori, Præf. Taienu (leg. T. KAWAKAMI et U. MORI, Juni. 1907); Shinsuiei, Præf. Takao (leg. T. KAWAKAMI et U. MORI, 23, Aprili. 1907); Mt. Kyuryozan, Præf. Kakao ? (leg. N. KONISHI et S. KATO, Juni. 1908); Shinsu, Præf. Taichu (leg. Y. SHIMADA, 20, Mart. 1909); Toroku, Præf. Taichu (leg. U. MORI, Juni. 1909); Mt. Hiiranzan, Præf. Takao (leg. Y. FURUKAWA, 16, Mart. (1910); Bokusekkaku, Præf. Karenkō (leg. S. KATO, Mai. 1910); Rahao, Præf. Taihoku (leg. I. TANAKA, 22, Mart. 1911); Tôen, Præf. Shinchiku (leg. S. SASAKI, 11, Mart. 1912); Sui-sha, Præf. Taichu (leg. B. HAYATA et S. SASAKI, 27, Mai. 1912); Takao (leg. Y. KIKUCHI, Juni. 1912); Nansho, Præf. Shinchiku (leg. R. KANEHIRA, 3, Oct. 1914); Hoppo, Præf. Shinchiku (leg. S. SASAKI, Mart. 1916); Arikōbanchi, Præf. Takao (leg. E. MATSUDA, 2, Jan. 1917); Paiwan-sha, Præf. Takao (leg. E. MATSUDA, Juni. 1917); Chosokei, Præf. Taihoku (leg. S. SASAKI, 26, Mart. 1918); Kanshirei, Præf. Tainan (leg. Y. SHIMADA, 18, Mart. 1918); Baikai, Præf. Taichu (leg. R. KANEHIRA et S. SASAKI, Mart. 1918); Mt. Bui san, Præf. Takao (leg. E. MATSUDA, 1, Jan. 1919); Kapiyan-sha, Præf. Takao (leg. S. SASAKI, 10, Mart. 1920); Nôkô-Marrepā, Præf. Taichu (leg. S. SASAKI, 27, Juli. 1922); Mt. Shitōzan Præf. Shinchikiu (leg. Y. SHIMADA, 12, Mart. 1923); Rengechi, Præf. Taichu (leg. T. HAYASHI, 2, Mart. 1924); Taikokwan, Præf. Shinchiku (leg. U. MORI et Y. SHIMADA, 23, Mart. 1924); Suigenchi, Præf. Taihoku (leg. S. SUZUKI, 18, Aprili. 1929); Urai, Præf. Taihoku (leg. Y. YAMAMOTO, 12, Mai. 1929); Mt. Taihei, Præf. Taihoku (leg. S. SUZUKI, 21, Juli. 1929); Jitsugetsutan, Præf. Taichu (leg. Y. KUDO et S. SASAKI, 18, Sept. 1929); Kappanzan-Urai, Præf. Shinchiku-Taihoku (leg. T. SUZUKI, 14, Juli. 1931); Urai, Præf. Taihoku (leg. K. MORI, Mai. 1932).

DISTRIB. Endemica.

(3) ***Styrax funkikensis*** MORI, in Trans. Nat. Hist. Soc. Formos. XXV. (1935) P. 416. (Fig. 8).

Frutex. Ramuli teretes cinerascetes, sursum stellato-pubescentes. Folia alterna, membranacea, rhomboideo-oblonga, obovato-oblonga 9.5–5.5 cm longa, 3.5–2.0 cm lata, apice caudata vel breve caudata, ad summum acuta, basi cuneata, margine supra medium denticulata vel dentata, obscure serrulata vel sub-integra, pagina supra parve stellato-pilosa, subtus stellato-pilosa, costis

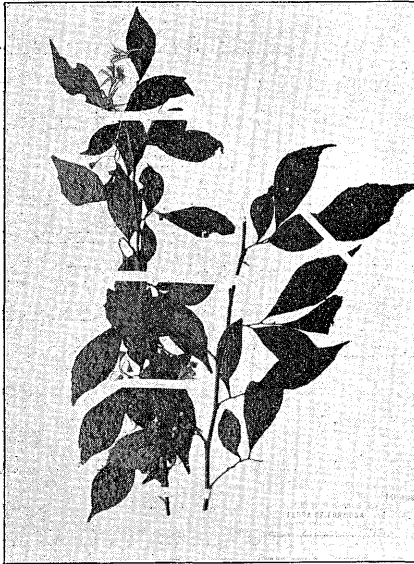


Fig. 8. *Styrax funkikensis* MORI.

supra tenuissime impressis stellato-pilosis, subtus elevatis stellato-pilosis, venis lateralibus primeriis ad medium angulis 30° – 20° a costa egressis utroque latere costae 5–4, petiolis 5–3 mm longis, stellato-pilosis. Flores ad axillas foliorum solitarii vel 2, terminales 2 (Inflorescentia axillaris, racemosa, 3.5–1.5 cm longa, 6–3-flora, in inferiore et media parte saepius foliosa); rhachidibus inflorescentiae griseo-stellato-tomentosis, corolla alte 5-lobata, tubo 2.2 mm longo, lobis lineari-lanceolatis 2.2 cm longis, 3 mm latis, apice acuminatis, utrinque stellato-pilosis, margine ciliolatis. Calyx campanulatus, tomentosus, 5–4 mm altus, 4 mm latus, 5-dentatus, dentibus cuspidato-subulatis, extus tomentosus, intus glabris, margine ciliolatis; pedicellis 14–11 mm longis tomentosus, plus minus apicem versus inerassatis; stamina 10 parte libera, filamentis 6 mm longis apice glabris basi pilosis, antheris 7–6 mm longis, pilosis, ovarium griseo-tomentosum, 3-locurale; stylus 20–18 mm longus, basi tomentosus.

NOM. JAP. *Funkiko-egonoki*.

HAB. Karapin-Funkiko, in Mt. Arisan (leg. B. HAYATA, 27, Mart. 1928); Typus in Herb. Department of Forestry Government Research Institute Taihoku, Formosa. Mt. Arisan (leg. U. MORI, 21, Mart. 1908).

DISTRIB. Endemica.

(4) **Styrax Henryi** PERKINS, in ENGL. Pfl.-reich, Heft. 30 (1907) p. 33 ; HAYATA, Ic. Pl. Formos. V. (1915) p. 121 ; SASAKI, List Pl. Formos. (1928) p. 333 ; MAKINO et NEMOTO, Fl. Jap. ed. 2. (1931) p. 926.

Frutex. Folia alterna, membranacea vel chartacea, obovata vel elliptica, 4.0–2.0 cm longa, 2.3–1.2 cm lata, apice acuta vel breve caudato-acuta, basi cuneata vel acuta, margine minute serrulata vel denticulata (basi subintegra), utrinque glabra, juniora subtus vix stellato-pubescentia, costis supra stellato-pubescentibus, tenuiter impressis, subtus stellatopubescentia, tenuiter elevatis, venis supra vix impressis, subtus tenuissime elevatis, (juniora vix stellato pubescentibus), venis lateralibus primariis ad medium angulis 43° – 33° a costa egressis utroque latere costæ 6–4, petiolis 4–2 mm longis hirsutis, supra leviter sulatis. Flores ad axillas foliorum solitarii, sed terminales 2 (Inflorescentia axillaris, recemosa, 4.0–1.5 cm longa, 5–3-flora, in inferiore et media parte sæpius foliosa); rachidibus inflorescentiæ flavescenti-griseo-stellato-tomentosis, corolla alte 5-lobata, tubo 3 mm longo, lobis lineari-oblongis circ. 17–12 mm longis, 4 mm latis, apice acuminatis, utrinque pilosis, margine ciliolatis. Calyx campanulatus, tomentosus, circ. 4 mm altus, totiusque latus, minute 6- vel 5-dentatus, extus tomentosus, intus glaber, margine truncatus; pedicellis 12–8 mm longis, tomentosus, plus minus apicem versus incrassatis; stamina 10 parte libera, filamentis 4 mm longis apice glabris, basi hirsutis, antheris 6–5 mm longis; ovarium griseo-tomentosum, 3-loculare; stylus circ. 17 mm longus, basi tomentosus. Fructus semina ellipsoidea, fusca, circ. 6 mm longa, 4 mm lata 3-sul-

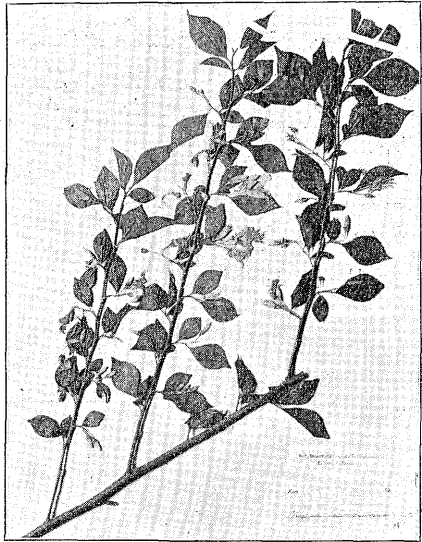


Fig. 9. *Styrax Henryi* PERK.

— 67 —

cata, pedicellis circ. 1.4 em longis griseo-tomentosis, calyx extus griseo-tomentosus intus glaber, accrescens.

NOM. JAP. *Henri-egonoki*.

HAB. Kuwarusu, Präf. Takao (leg. E. MATSUDA, 30, Mart. 1918); Rai-sha, Präf. Takao (leg. E. MATSUDA, 2, Juli. 1915).

DISTRIB. Endemica.

(5) var. **microcalyx** PERKINS, in ENGL. Pfl.-reich, Heft 30. (1987). p. 33; HAYATA, Ic. Pl. Formos. V. (1915) p. 121; SASAKI, List Pl. Formos. (1928) p. 333; MAKINO et NEMOTO, Fl. Jap. ed. 2. (1931) p. 926.

Calyces minores quam in typo; corollæ tubus paullo e calyce emergens.

NOM. JAP. *Kōshun-egonoki*.

HAB. South Cape.

DISTRIB. Endemica.

雑 録 Miscellaneous

〇わさびノ漢名ト學名

(1) 漢名ノ話題 オ染馴ミノ國産香辛料植物デアルわさびノ名稱トシテ、現代ノ字典ガ、ドンナ文字ヲ提供シテ居ルカヲ調べて見タラ：—

大槻文彦、言海(第1版及大言海); 服部宇之吉 改訂増補詳解漢和大典(第121版); 小柳司氣太 金澤庄三郎、廣辭林(新訂160版)、簡野道明; 辭源(大正12年版)以上「山蕎菜」説。藤村作、増補新辭典(第55版)「蕎菜」説。物集高見、日本大辭林(明治40年縮刷版); 宇野哲人、新漢和大典(昭和7年版); 平凡社、大百科字典 以上漢名ヲ使用セズ。

以上ノ様ナ結果ニナツタ。要スルニ、「山蕎菜」ナル名稱ガ一般ニ用ヒラレテ居ルノデアルガ、此ノ名稱ハ、救荒本草ニ發源シタ名デアル、然シテ、上記字典ノ編纂者等ハ、如何ナル根據ニ基キ、山蕎菜ノ使用ヲ敢行シタノデアラウ? 勿論、善意ニ解シテ、傳説的ノモノデ