

植物研究雜誌

THE JOURNAL OF JAPANESE BOTANY

第十卷第七號（通卷第九十五號）昭和九年七月發行

支那カラ來タ櫻桃ノ二種

中井猛之進

T. NAKAI: Two kinds of Cherries introduced from China

長崎ハ昔カラ支那ト最モ交通ノ頻繁ナ港デアリ今モ郵船ノ上海航路ハ長崎ヲ出發點トシテ居ル、其故昔カラ支那ノ草木ガ我邦ニ渡ツテ來タノハ多クハ長崎ヲ經テ居ル。櫻桃モ亦長崎ヲ經テ我邦ニ入ツタ支那ノ果樹ノ一デアアル。櫻桃ト書クト櫻ト桃トノ様ニ思ヘルガ左様デナクテ支那ノみざくら即チ Cherry ノ一種デアアル。

明治四十年故矢部吉禎博士ガ北京大學ノ教授ヲ辭シテ歸朝シタ時北京カラ櫻桃ノ一株ヲ持チ歸ツタノガ今モ尙ホ小石川植物園ニアル之ガ北支那デ普通ニ謂フ櫻桃デアツテ學名ヲ *Prunus pauciflora* BUNGE ト謂フ。其記相文ハ 1833 年 = Mémoires des savants étrangers de l'académie impériale des sciences de St. Pétersbourg II 97 = 出タ（寫眞 1 參照）。之ガ長崎ニ來テ居ルノデ大正元年二月二日田代善太郎氏ガ長崎デ採集シテ居ル其標本ハ東京帝大理學部植物學

Enumeratio plantarum in China.

23

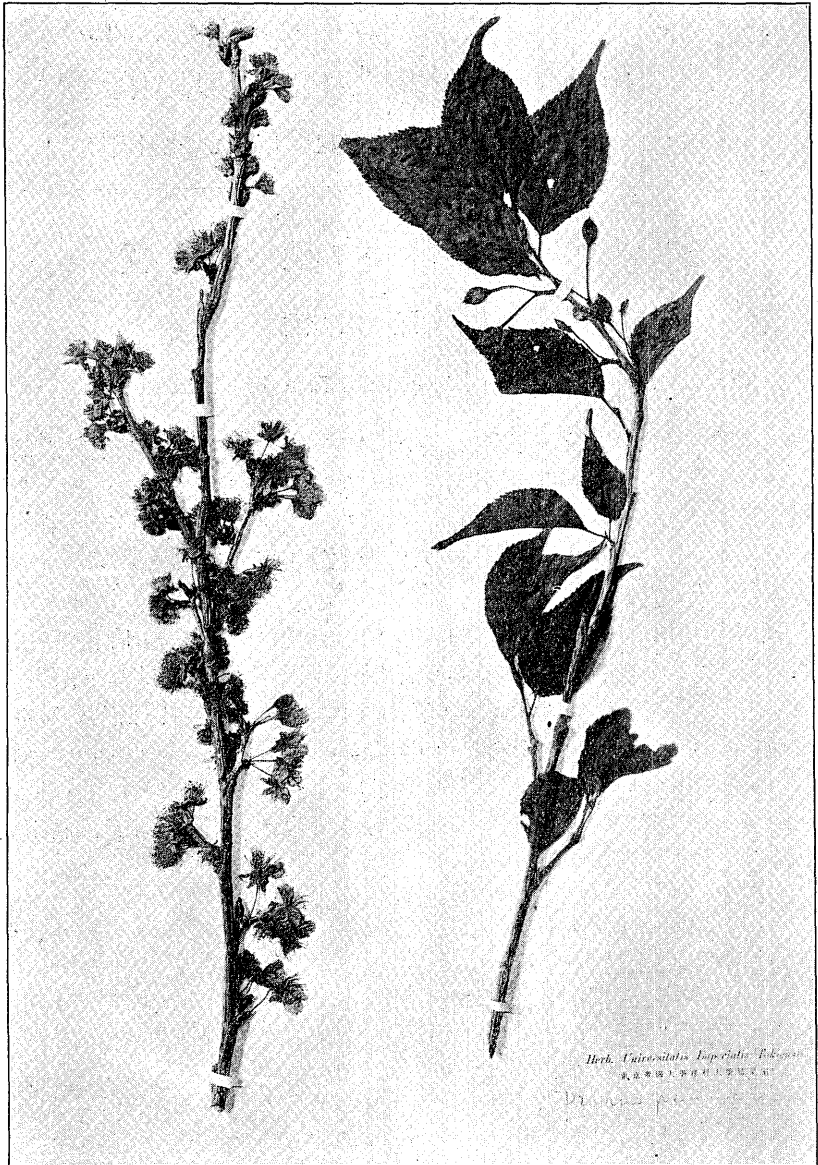
132. *Prunus pauciflora*. Bge.

P. foliis ovatis acuminatis basi biglandulosi acute duplicato-serratis utrinque ad nervos puberulis, corymbis subumbellatis pedunculatis aphyllis subquadrifloris, pedicellis elongatis erectis villosis, drupa ovata acuta.

Hab. in montosis Zui-wey-schan rarior. Floret Aprili, fructus maturat Majo. 3. Arborea; fructus semine pisi majores, pallide rubentes, edules.

133. *Prunus humilis*. Bge.

寫眞 1. 此寫眞ハ BUNGE 氏ノ *Prunus pauciflora* ノ記相文ヲ東大理學部植物學教室所藏ノ原本カラ寫シタノデアアル



寫眞 2. 此寫眞ハ小泉博士ニ依リ最初ニ *Prunus pseudo-cerasus* ト鑑定サレタ
東大理學部植物學教室腊葉庫ニアル原標本ヲ寫シタノデアリ



寫眞 3. 1824 年ニ始メテ Botanical Register ニ圖解サレタ *Prunus pseudo-cerasus* (*P. paniculata* ト誤ツテアル) ノ圖ヲ東大理學部附屬植物園所藏ノ原本カラ寫シタノデアル

XLV. *Prunus pseudo-cerasus*.*P. paniculata*, Ker, not of Thunberg.

This new species of Cherry was presented to the Society in 1822, by Mr. SAMUEL BROOKES, of Ball's Pond, who imported it from China. It has also been sent to the Society from China by Mr. REEVES, under the name of *Yung To*. It differs from the common Cherry of the gardens in having its flowers growing in racemes, not fascicles; in their stalks being hairy; and, to a certain degree, in the outline of its leaves. Placed in a forcing-house, it ripened its fruit in fifty days from the time of flowering, and under circumstances unfavourable to forcing Cherries in general. Its fruit is small, of a pale red colour, of a pleasant subacid flavour,

* Rosarum Monographia, page 65.

By Mr. JOHN LINDLEY.

91

with a small smooth stone. From the facility with which it bears forcing, it is to be anticipated that it may hereafter prove, an object deserving attention. A figure of it, in flower, has been published in the Botanical Register, tab. 800, under the name of *P. paniculata*, a plant which there is no reason to suppose has been yet introduced, and which has been compared by its discoverer to *P. Mahaleb*, bearing large panicles, not racemes of flowers. The following character will be sufficient to distinguish this species from others of its genus.

P. pseudo-cerasus; foliis obovatis acuminatis planis serratis, floribus racemosis, ramulis pedunculisque pubescentibus.

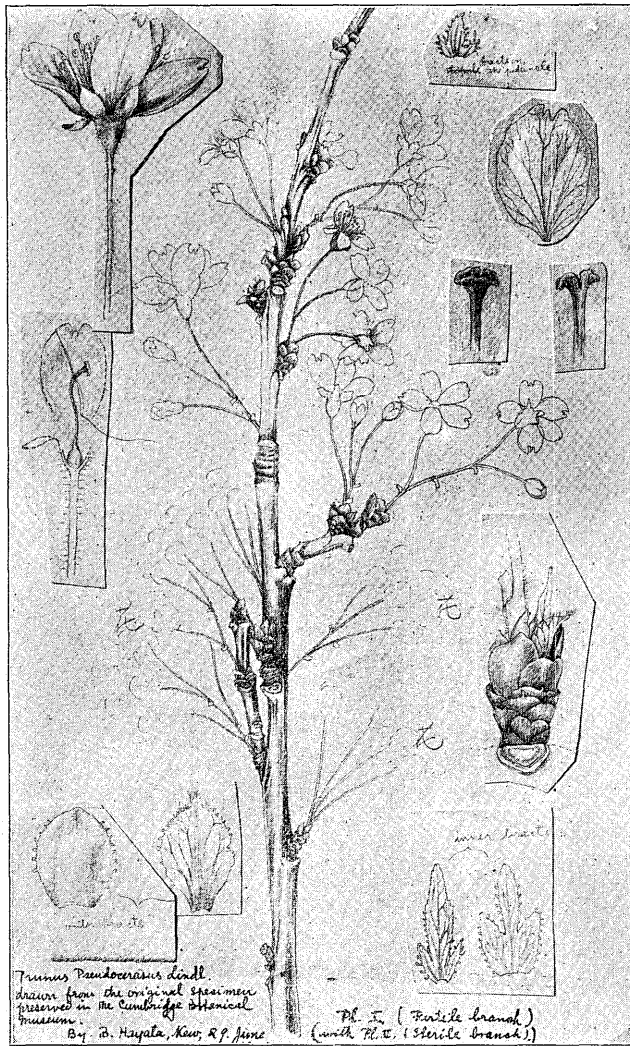
寫眞 4, 5. *Prunus pseudo-cerasus* ノ原記載デアツテ東大理學部附屬
植物園所藏ノ原本カラ寫シタノデアル

教室ノ腊葉庫ニアツテ小泉源一博士ニ依リ *Prunus pseudo-cerasus* LINDL. ト鑑定サレ同時ニ「からみざくら」ト謂フ和名ガ與ヘラレタ（寫眞2参照）。

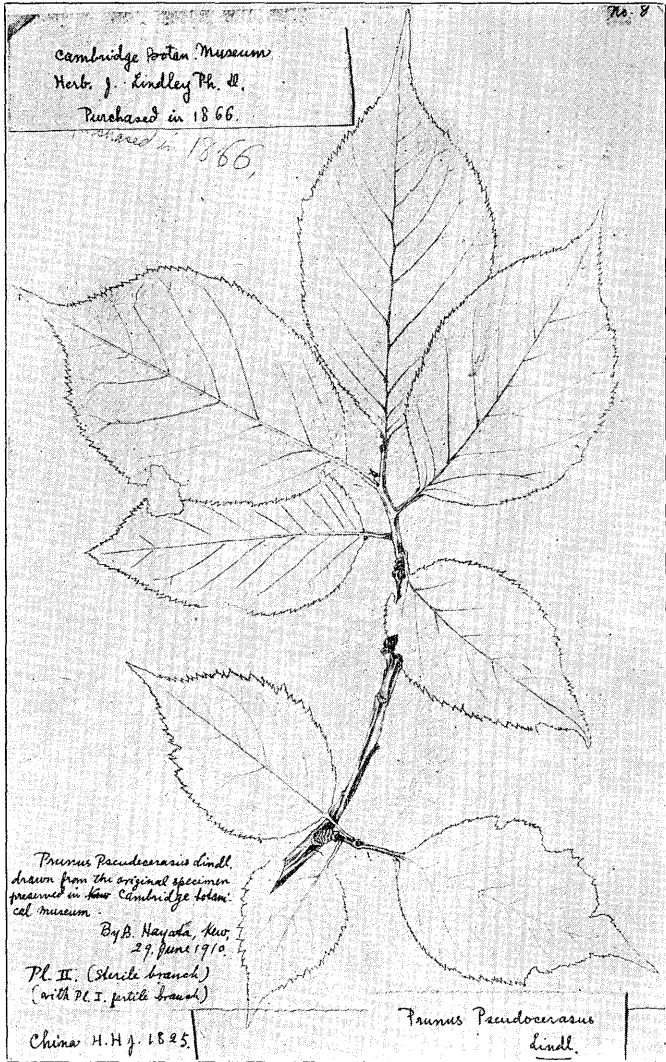
然ラバ *Prunus pseudo-cerasus* LINDLEY ト謂フ櫻ハドウ云フ種カト近ツテ見ルト本種ハ「ケンブリッヂ」大學ノ教授デアツタ植物學ノ泰斗 Sir JOHN LINDLEY 氏（駐日英國大使ノ祖父）ガ始メテ新種トシテ記載シタ支那ノ櫻デアル。此櫻ハ1819年 SAMUEL BROOKES ナル人ガ支那カラ英國ニ輸入シ1824年ノ春ニ「ロンドン」ノ園藝協會ノ促裁室デ始メテ開花シタカラ之ヲ五月ノ例會ニ出品シタ。其ヲ LINDLEY 氏ガ Botanical Register 第10卷第800圖ニ *Prunus paniculata* THUNBERG トシテ圖解シタノデアル（寫眞第3参照）此圖ハ M. HART ナル畫家ガ畫イタ彩色圖デアツテ倫敦府「ピカデリー」街第170番地ニアツタ J. RIDGWAY 印刷所デ製版シタノデアル。此圖ヲ見ルト花ハ白ク花梗ハ長ク花時ニ葉ヲ伴ヒ田代氏採集小泉博士鑑定ノ *Prunus pseudo-cerasus* トハドウモ混同シ難イ種デアル。此圖ニ出タ種ヲ LINDLEY 氏ハ1826年ニ新種ト考定シ始メテ *Prunus pseudo-cerasus* ト命名シテ Transaction of Horticultural Society of London 第VI卷第90-91頁ニ記述シテ居ル（寫眞4,5参照）然ルニ「ケンブリッヂ」大學ニアル標本デ LINDLEY 氏ノ記載シタ *Prunus pseudo-cerasus* ノ記相文ノ基トナツタモノト信ゼラレ又言ヒ傳ヘラレテ居ルモノガアル。此標本ヲ故早田博士ガ滯英中ニ寫シテ歸ツタノガ東大腊葉庫ニアル（寫眞6,7参照）此標本ハ STAFF* 氏ニ依ルト1826年ノ採集デアルカラ LINDLEY 氏ノ *Prunus pseudo-cerasus* デハナイト云フテ居ルガ私ノ見解ニ依ルト LINDLEY 氏ハ *Prunus pseudo-cerasus* ヲ書イタ時ニハ兩方ヲ混同シテ居タノデアル。何故カト云フト其記事ニアル。This new species of Cherry was presented to the Society in 1822, by Mr. Samuel Brookes, of Ball's Pond, who imported it from China ハ Botanical Register = 圖解シテアル種ノ方デアツテ其次ニ書イテアル It has also been sent to the Society from China by Mr. Reeves, under the name of *Yung To* ハ櫻桃即チ小泉氏ノ「からみざくら」デアル。小泉氏ガ長崎ノからみざくら」ヲ *Prunus pseudo-cerasus* ト檢定シタ頃モ又日本薔薇科植物誌ヲ出版シタ頃モ我邦ニハ不幸ニシテ Botanical Register ハナカツタノデアルカラ小泉氏ガ早田博士ノ寫シテ歸ツタ畫ヲタヨリトシ長崎ノ「からみざくら」ヲ *Prunus pseudo-cerasus* 其物ト鑑定シタノハ當然過ギル位デアル。（植物學雜誌第25卷歐文欄第188頁小泉氏ノ論文参照）而シテ英國デハ以上ノ二種ガ栽培サレテ居

* STAFF, O.: *Prunus cantabrigiensis* in Botanical Magazine CLII, t. 9129 (1926)

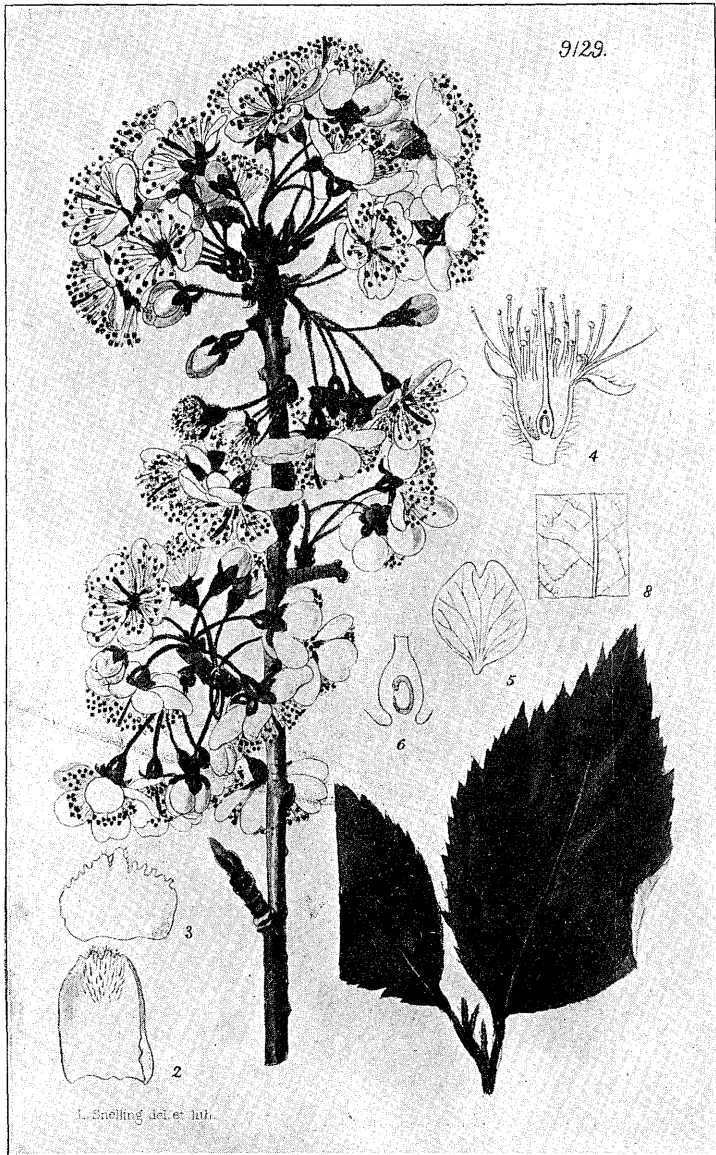
” : *Prunus cantabrigiensis* in Journal of Botany (1932) 17



寫真 6,7. 明治 43 年故早田博士ガ滯英中當時小石川植物園ノ一室ヲ熱心ニ日本ノ薔薇科植物ヲ研究中ノ小泉博士ノ爲メニ「ケンブリッジ」大學ニアルモト LINDLEY 氏ガ所持シテ居タ Prunus



pseudo-cerasus ノ原標本ヲ手寫シテ持歸ツタ原圖ヲ寫シタノデア
ツテ原圖ハ東大理學部植物學教室ノ腊葉庫ニアル



眞寫 8. STAPP 氏ガ Botanical Magazine = 新種トシテ圖解シタ *Prunus cantabrigiensis* ノ原圖ヲ東大理學部植物學教室ニアル原本カラ撮影ス

タガ今デハ櫻桃ノ方ノミガ残り其ヲ O. STAFF 氏ガ新種ダト思ツテ「ケンブリツヂ櫻」ノ意デ *Prunus cantabrigiensis* ト命名シタノデアツタガ然シ其ハ上ニ記シタ通り *Prunus pauciflora* BUNGE ト同ジモノデアル。

其レデハ *Prunus pseudo-cerasus* ノ名ヲ兩者ノ中何レニ殘スベキカト云フト STAFF 氏ガ始メニ殘シタ方即チ Botanical Register ニ畫カレタ方ニスベキハ萬國命名規則ノ上カラモ又 LINDLEY 氏ノ記文ノ心持カラモ當然デアル。 Botanical Magazine ニ記載サレタ種モ矢張長崎ニ栽培シテアルト見エ大正元年四月ニ小泉氏ガ故松村先生ノ御伴ヲシテ長崎ヘ出張シタ時ニ採集シタ標本ガ東大理學部ノ腊葉庫ニアル(寫眞第9參照)私ハ此方ヘ「白花からみざくら」ト云フ新和名ヲ與ヘヤウト思フ。

以上ヲ綜合スルト次ノ様ニナル。

1. *Prunus pseudo-cerasus* LINDLEY ハ2種ヲ含ミーハ1824年ニ Botanical Register 第X卷第800圖ニ圖解シテアリーハ O. STAFF 氏ガ1926年ニ Botanical Magazine ニ *Prunus cantabrigiensis* ナル名デ圖解シテ居ル所ノ支那ノ櫻桃デアル。

2. *Prunus pseudo-cerasus* ナル名ハ Botanical Register ニ



寫眞 9. 小泉博士ガ大正元年ニ長崎デ採收シタ *Prunus pseudo-cerasus* 白花からみざくらノ標本ヲ寫ス

圖解シテアル方へ殘シ「白花からみざくら」ノ新和名ヲ附ケル。

3. 支那ノ櫻桃ハ *Prunus pauciflora* BUNGE デアツテ更ニ *Prunus cantabrigiensis* ト呼ブ必要ハナイ。

4. 以上2種共ニ支那ノ原産デアツテ我邦ニハ栽培シテアル。

Resumé

1. *Prunus pseudo-cerasus* LINDLEY in Transaction of Horticultural Society of London VI 90 (1826) implies two distinct species. One is the plant sent to England from China by SAMUEL BROOKES and is illustrated in Botanical Register X fig. 800 by J. LINDLEY. The other is the plant which has been sent to England by REEVES under the name of *Yung To*. This is *Prunus cantabrigiensis* STAFF or more correctly *Prunus pauciflora* BUNGE.

2. The name *Prunus pseudo-cerasus* should be retained to the former species.

3. Both *Prunus pseudo-cerasus* and *Prunus pauciflora* are being cultivated in Japan.

日本産セトラリア屬地衣目錄 (其一)

朝比奈泰彦

Yasuhiko ASAHINA: Aufzählung von *Cetraria*-Arten aus Japan (I)

最近十年間ニ予ノ手元ニ集マツタ本邦産セトラリア屬地衣ノ目錄ヲ作ツテ見タ但シナルベク外形寫眞ヲ挿入スルコトニスルコレハ今後ノ採集家ニトツテ無益ノコトデハナイト思フカラデアアル。又時ニ可ナリ詳シイ解剖圖ヲ加ヘルコトモアル、コレハ萬一予ノ同定ガ誤テ居テモコレニ依テ如何ナル地衣ヲ指スカガ分ルト思フ。

Sect. *Eucetraria*

1. *Cetraria islandica* ACH. f. *angustifolia* KREMPLEH. (Fig 1)

MÜLL. ARG., Nuovo Giorn. Bot. Ital., vol. XXIII., p. 122; vol. XXIV., p. 192.

Unterscheidet sich von der Typus-Pflanze durch den schmäleren Thallus; Thallus-Unterseite mit weisslichen Flecken (Pseudocyphellen).

Ontake-Hondo (MIYOSHI); Tateyama-Hondo (M. ASANO); Isizuti-Shikoku (FUZIKAWA); Daisetsu-Hokkaido (FUZIKAWA, HIRATSUKA, OKADA); Hakusan-Hondo (KŌNO); Iwatesan-Hondo (UEMATSU).

2. *Cetraria islandica* ACH var. *subtubulosa* FR. (Fig. 2)