

## 日本産かんあふひ類解説 (其八)

前 川 文 夫

Fumio MAEKAWA: Japanese *Asaraceae* (VIII)

## 20) こしのかんあふひ (新種)

***Heterotropa megacalyx*** F. MAEKAWA sp. nov.

越後ノ地ニ一種ノかんあふひガアル。葉ヲ見テ何處カ異様ナモノヲ感ジタガ種ヲ決スルニ到ラナカツタ。昨年ノ秋モ更ケテカラ新潟ノ江村重雄氏カラ多量

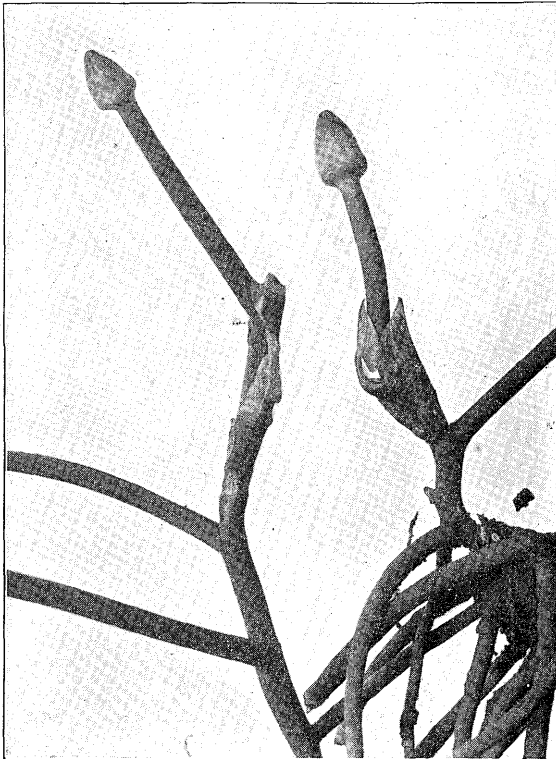


Fig. 54. Longstalked buds of *Heterotropa megacalyx*.  
(× 1)

こしのかんあふひノ蕾ノ花梗異常ニ長キモノ、(越後勝木八幡ニテ江村重雄氏ノ採集セルモノ、昭和8年10月)

ノ材料ガ送ラレテ來タ。大キクナツタ蕾ガ澤山ニ附イテ居テコ、デ始メテ頷クコトガ出來タ。爾來東京ニ植エテ時折眺メテハ其ノ姿ヲ止メタノガコ、ニ掲ゲタ寫眞ト記載トニ成ツタ。

根莖ハ短カク太ク地上ヲ匍フ。普通節間ガ短クツマツテ居ルガ中ニハ伸ビテ 1.5 cm. ニモ達スルモノガアル。葉ハ年々1個、長柄ヲ有シ柄ノ色ハ根莖、花梗ト共ニ暗紫色デアアル。葉身ハ卵狀鉞形乃至鉞形デ長サ 9-12 cm. 幅 7 cm. 内外先ヅ普通ノ大サキデ先ハ尖リ基脚ハ深イ鉞形ヲ加味シタ心脚、表面ハ毛無ク平滑デハアルガ輕微ノ凹凸ガアル。濃綠色ノ美シイ色

ヲ呈シ時ニ白斑ノモノガアルガ割合ニ少ナイ。葉裏ハ淡色、紫色ノ主要脈ガ走り無毛ナルコト多クノ種類ト同ジ。

蕾ハ大部分秋ノ中ニ鱗片ノ中カラ顔ヲ出シテ居ツテ通常短柄デアアルノニ中ニハ素晴ラシク長梗ヲ具ヘテまむしノ頭デモ想起セシメル體ノモノガアツテソノ例ヲ第 54 圖デ示シテ置イタ。圖ニモアル通り芽ハ鱗片 2 個ト極ク小サイ通常葉 1 個ト頂生ノ蕾 1 個トカラ成立シテ居ル。サテ蕾ハ永イ間我慢ヲシテ 2 月頃カラ緩クリト咲キ初メタガコレハ雪ノナイ土地デ栽培シテノ話デアアルカラ決定的ノモノカ如何ハ未知デアアル。花ハ相當ニ大キク直徑 2.5 cm. ニ達スル。先ヅ萼筒デアアルガコレハ太鼓ノ胴ノ如ク基脚ハ截ラレ先ハ次第ニ僅カニ細マル。15ノ細紫脈ヲ縦ニ有シ本ヅ、萼裂片ニ進入スル。外部ノ淡緑細紫點ヲ滿布スル



Fig. 55. Buds of *H. megacalyx*. (× ca. 1)

同所産ノ花梗短カキモノ 栽培中ニ大キクナツタ蕾（昭和 9 年 1 月）

ニ反シテ内面ハ濃紫色デ網狀隆起ハ比較的規則正シク縦脈ハ 15、横脈ハ約 7、筒ノ上部ニ至ツテ不規則且ツ不鮮明ト成リヤガテ開口部ノ環ノ下ニ至ツテ消失スル。環ハ顯著デ一様ノ幅ト厚サヲ有シテ直徑 1 cm. 弱ノ開口ヲ取り卷ク、ソノ外側ニハ粒狀突起モ板狀突起モ無ク至極アツサリシテ居ルノデ開花シタテノ頃ニハらんえふあふひノ花ヲ見ルノ概ガアル。裂片ハ蕾ノトキニハ縫合線ノ下部

ニボンヤリシタ凹ミガアルガ咲イテ開出シテシマフト跡が残ラナイ。形ハ廣卵形長サ 1.2 cm 位、内外トモニ平滑デアアルガ程經テ凹凸ヲ生ズルコトハ他ノ同

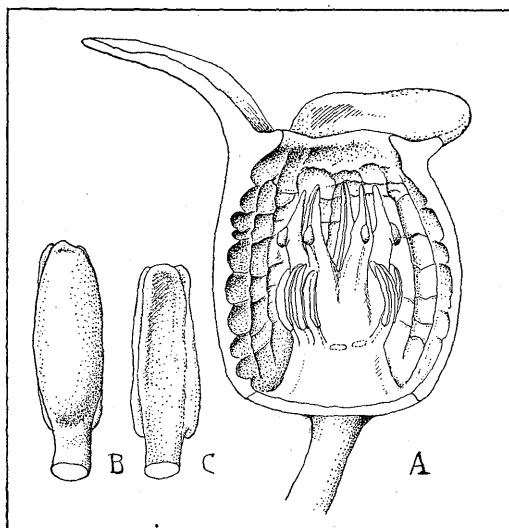


Fig. 56. Flowers of *H. megacalyx*.

A) Longitudinal section ( $\times 2$ ).

B) Back of inner stamen ( $\times$  ca. 6)

C) The same of outer one. ( $\times$  ca. 6)

花ノ縦断面(A)ト内輪雄蕊ヲ脊ヨリ見タルモノ

(B)ト同ジク外輪雄蕊ノ背面觀(C)

類ト同ジデアアル。雌蕊ハ萼筒ヨリ短カクヤハリ濃暗紫色。子房ハ上位デ萼筒内ニ高く突出スル。ソノ上部外方ニアル2輪ノ雄蕊ハ長サ 4-4.5 mm。外輪ノモノ稍短カク且ツ葯隔ガ扁壓サレテ居ル外ハ内外兩輪トモニ似タモノデ、短柄ヲ具ヘ葯ハ線狀長橢圓形ヲ呈シ、葯室ハ平行シ完全ナル外向裂開、ソシテ全體ハ弓成リニソリ反ツテ居ル。先端ハ鈍端デ殆ンド突出セヌ。花柱ハ6個ニ深裂シ各柱ノ形ハをとめあふひノ夫レト似テ居ルガ互ヒニヤ、開出シ中部ノ外側ニ點狀ノ柱頭ガアル。附屬物ハ高く尖ルガ2岐スル程デハナイ。

前記ノ江村重雄氏ガ送ラレタ材料ノ產地ハ越後ノ北部、勝手八幡ノ社業(天然記念物ニ指定サレテ居ル)内デアツタガ同氏。ソノ後新津デモ採集サレタシ、曾ツテ新潟縣ニ居ラレテアノ天産誌ヲ書カレタ中村正雄氏ノ標本ヲ拜見シタ内ニモ村松ト鉢伏山トノ二ヶ所産ノ標本ヲ本種ト鑑定スルコトガ出來タ。又著者ハ昨年彌彦山デ本種ト思ハレルモノヲ採集シタ。コノ外ニ新潟高校ノ眞保一輔教授ノ御好意デ頂戴シタ中田勝實氏探ルトコロノ佐渡經塚山ノモノモ亦本種ト考ヘラレルトコロヲ見ルト可成分布ノ廣イモノ、様デアアル。

次ニ歐文ノ記載ヲ附スルコト下ノ如シ。

***Heterotropa megacalyx*** F. MAEKAWA sp. nov.

Syn. *Asarum megacalyx* F. MAEKAWA schedl. in Herb.

Rhizoma repens crassum ca. 4mm. in diametro atro-purpureum, internodiis abbreviatis interdum ca. 1,5 cm. longis. Squamæ per anno 2, mem-

branaceæ late ovatæ. Folium unicum bienne longe petiolatum; petiolus 10-17 cm. longus teres crassus atro-purpureus; lamina ovato-hastata vel hastata 9-12 cm. longa 6,5-8,2 cm. lata acutissima basi profunde hastato-cordata margine integra sparse spinulosa supra viridissima vel albido-nebulosa plana sæpe haud bullata nitidula præter costam minute hispidulam glaberrima subtus pallidior nervis primariis purpurascens paulo elevatis glaberrima. Flos terminalis in hieme patens sed jam in post autumno ex gemmæ squamis protrudens ca. 3 cm. longus 2,5 cm. latus erectus vel declinatus pedunculatus. Pedunculus abbreviatus 5 mm. longus vel valde elongatus 2-3,5 cm. longus crassus magnitudine rhizomate subæquans atro-purpureus. Calycis tubus globoso-campanulatus 1,8 cm. longus latusque basi obtuso-truncatus apice paulo angustatus sed nunquam constrictus extus purpureus 15-atro-striatus glaber, intus aterrimus subregulariter tessellato-cancelatus, septis longitudinalibus ca. 15, transversalibus ca. 7, ore ca. 8-9 mm. lata margine annulata, annulo integerrimo ca. 1,5 mm. lato. Lobi patentes late ovati 12 mm. longi 14 mm. lati acuti sed apice obtusi utrinque plani. Genitalia calycis tubo breviora 13 mm. longa atro-purpurea. Stamina 4-4,5 mm. longa erecta et incurvata, filamentis ca. 1 mm. longis in parte ovarii superiore circum stylos insertis; antherae ca. 3,5 mm. longae lineari-oblongæ, locellis parallelis, connectivis teretibus incrassatis (in staminibus

Fig. 57. Flowers of *H. megacalyx* ( $\times 1$ )

栽培開花シタ花、開花後ヤ、時期ヲ經タリ

(昭和9年2月)

exterioribus subeomplanatis, antheris brevioribus) apice brevissime obtuso-appendiculatis. Ovarium superum conico-cylindricum ca. 4 mm. altum; stylus 6-partitus, partibus liberis erecto-patentibus 6 mm. longis teretibus supra medio exteriorem stigmatiferis, stigmate minimo globoso, appendice subulata acutissima utrinque unisulcata.

Nom. Jap. *Koshi-no-Kan'aoi* (nom. nov)

Hab. Hondo: prov. Echigo, in sylvâ sacrosanctâ tempri Gatsugihachiman (SH. EMURA, Oct. 1933-cultura in Tokyo et floret in Feb. 1934-Typus) Niitsu (SH. EMURA)-Mt. Yahiko (F. MAEKAWA-Jul, 1933) prov. Sado, Kyôdzukayama (K. NAKATA-Dec. 7, 1933).

## Flora of Karuizawa (X)

By

Hiroshi HARA

原 寛：輕井澤ノ「フローラ」(其十)

### 93) *Labiata*.

- 515) **Agastache rugosa** O. KUNTZE, Rev. Gen. Pl. II, p. 511 (1891).  
かはみどり.  
Hab. Mt. Kose.
- 516) **Ajuga ciliata** BUNGE, Enum. Pl. Chin. Bor. p. 51 (1831)  
**f. Chaneti** KUDO in Journ. Coll. Sci. Imp. Univ. Tokyo XLIII-8, p. 4 (1921). かひじんどう.  
Hab. Karuizawa plain.
- 517) **Ajuga decumbens** THUNBERG, Fl. Jap. p. 243 (1784). きらんさう.  
Hab. Kumanotaira.
- 518) **Ajuga glabrescens** MAKINO in Bot. Mag. Tokyo XXV, p. 14 (1911).  
つるかこさう.  
Hab. Karuizawa plain.
- 519) **Ajuga yezoensis** MAXIMOWICZ apud FRANCHET et SVATIER, Enum. Pl. Jap. II, p. 467 (1876)  
**var. tsukubana** NAKAI in Bot. Mag. Tokyo XXV, p. 151 (1911).  
つくばきんもんさう.